



RAPPORT D'ESG 2021

BGIS 

TABLE DES MATIÈRES



// 1.0 Introduction	3
1.1 Approche	3
1.2 Un message de notre PDG	6
1.3 À propos de BGIS	8
// 2.0 Gouvernance et éthique	16
2.1 Évaluation des enjeux	18
2.2 Politiques de conformité et de gestion des risques	20
// 3.0 Environmental	21
3.1 Notre engagement	21
3.2 Notre impact sur l'environnement	23
3.3 Gestion des risques climatiques	28
3.4 Performance des initiatives clés en matière de développement durable	30
3.5 Approvisionnement durable	32
3.5.1 Produits consommables de nettoyage durables	33
3.5.2 Initiative pour la réduction du sel	33
// 4.0 Droits sociaux et humains	34
4.1 Faits marquants en matière de personnel et de culture à partir de 2021	34
4.2 Une entreprise qui se sent concernée : Nos principes en matière de droits humains, de diversité et d'intégration	36
4.2.1 Diversité, équité et inclusion	37
4.2.2 Engagement des peuples autochtones	39
4.3 Santé, sécurité et bien-être	43
4.3.1 La santé mentale et le bien-être	44
4.4 Dons de bienfaisance et engagement communautaire	45
// 5.0 À propos de ce rapport	48
5.1 Assurance des données	49
5.2 Annexe A	50
5.2.1 ODD de l'ONU	50
5.2.2 SASB	53
5.2.3 Divulgations générales (GRI)	54
5.2.4 TCFD	60



1.0 INTRODUCTION

1.1 Approche :

Se développer avec un objectif et une intention

Ce rapport illustre la manière dont BGIS donne vie à nos valeurs d'entreprise à travers nos activités ; il couvre nos activités environnementales, sociales et de gouvernance (ESG), en se concentrant sur les sujets que nous avons déterminés comme étant d'une importance significative pour toutes nos parties prenantes et préparé sous la direction et les conseils de l'équipe de direction et du comité ESG de BGIS.

Un an après le début de la pandémie, l'année 2021 a permis de mettre à l'épreuve les leçons apprises en 2020, tout en s'orientant vers de nouveaux modèles d'entreprise, en relevant de nouveaux défis et en défendant des causes qui nous tiennent à cœur. Les lecteurs trouveront deux thèmes constants tout au long de ce rapport qui façonnent la manière dont nous avons évolué et réagi en tant qu'entreprise : L'innovation et la chaîne d'approvisionnement responsable.

BGIS continue de croître et de progresser avec des objectifs et des intentions. Qu'il s'agisse de l'intégration des meilleures pratiques mondiales dans l'ensemble de notre organisation, de nos solutions innovantes en constante évolution, de notre transparence en tant qu'entreprise ou de notre lien avec une communauté partagée, il s'agit de notre identité, des valeurs que nous voulons exprimer et des caractéristiques que nous voulons personifier.

Dans le cadre de l'Agenda 2030 de l'Organisation des Nations Unies (ONU) pour le développement durable, l'organisation a adopté 17 objectifs de développement durable (ODD), dont l'intention est de mettre fin à la pauvreté, de protéger la planète et d'améliorer la vie des humains à l'échelle mondiale. BGIS s'est engagé à répondre à l'appel à l'action de l'ONU pour ne laisser personne de côté.

Nous avons lancé plusieurs programmes d'engagement internes, hiérarchisé les engagements et identifié les sous-objectifs qui sont importants pour notre activité mondiale. Les engagements et les objectifs de BGIS sont identifiés dans ce rapport.

Outre les engagements et les objectifs, nous avons mis en évidence les domaines dans lesquels notre activité a un impact positif sur d'autres ODD importants tout au long de ce rapport. Un résumé détaillé de nos pratiques et politiques, en accord avec les ODD de l'ONU, est fourni à l'annexe A.



Les lecteurs trouveront deux thèmes constants dans l'ensemble de ce rapport, qui déterminent la manière dont nous avons évolué et réagi en tant qu'entreprise : l'innovation et la chaîne d'approvisionnement responsable”.



Nos engagements

Engagements de BGIS	Aspects clés
<p>Groupe de travail sur l'information financière relative aux changements climatiques (TCFD)</p> 	<p>BGIS s'engage à publier des informations transparentes sur le climat. Nous avons adopté les recommandations du groupe de travail sur l'information financière relative aux changements climatiques (TCFD).</p>
<p>Initiative « Science Based Targets » (iSBT)</p> 	<p>BGIS reconnaît l'appel à l'action lancé aux entreprises pour qu'elles fassent preuve de leadership en matière de climat en s'engageant à atteindre des objectifs fondés sur la science.</p> <ul style="list-style-type: none"> Nous nous sommes engagés dans l'initiative Science Based Targets (SBTi). L'engagement de BGIS s'alignera sur les objectifs de l'Accord de Paris, visant à limiter le réchauffement climatique à 1,5°C.
<p>Environnement</p> 	<ul style="list-style-type: none"> Réduire la consommation d'énergie, l'utilisation des ressources naturelles et les émissions de gaz à effet de serre dans nos activités et dans les portefeuilles de nos clients. Favoriser des changements significatifs en menant des programmes et des initiatives visant à réduire les émissions d'énergie et de gaz à effet de serre, à améliorer le détournement des déchets et à réduire la production de déchets, à réduire la consommation d'eau et à promouvoir la biodiversité.
<p>Liste de la diversité et de l'inclusion</p> 	<p>BGIS reste engagé dans la promotion d'un lieu de travail égal, diversifié et inclusif.</p> <ul style="list-style-type: none"> Partenariat continu avec le Centre canadien pour la diversité et l'inclusion (CCDI). Expansion de notre groupe Les femmes de BGIS, un espace sûr qui soutient et encourage les femmes à atteindre leurs objectifs de carrière. Progression de notre partenariat avec Indigenous Link, axé sur le développement d'outils de communication avec les groupes autochtones à travers le Canada. Travail continu pour assurer l'égalité d'accès aux emplois, à la formation et à l'éducation, ainsi qu'aux avantages sociaux à long terme. Permettre aux fournisseurs non traditionnels et sous-représentés d'avoir accès à l'approvisionnement de BGIS en leur offrant une chance égale de devenir fournisseur.
<p>Santé mentale et sécurité</p> 	<ul style="list-style-type: none"> Augmentation de l'investissement dans la formation et le développement de la santé et de la sécurité au fur et à mesure des phases de la pandémie COVID-19 et au-delà. Utilisation accrue de l'application de bien-être pour soutenir les initiatives de santé mentale. La directrice du bien-être de BGIS continue à développer, mettre en œuvre et évaluer notre cadre organisationnel, nos politiques et nos programmes en constante évolution.
<p>Période de référence</p>	<p>Le rapport sur les enjeux environnementaux, sociaux et de gouvernance 2021 rend compte de nos activités de janvier 2021 à décembre 2021, sauf mention contraire explicite.</p>

Déclaration prospective

Ce rapport contient certaines déclarations prospectives basées sur les attentes actuelles de BGIS et des déclarations concernant nos cibles, objectifs, engagements et programmes ESG. Nos résultats futurs réels, y compris l'atteinte de nos cibles, objectifs ou engagements, pourraient différer de nos résultats projetés en raison de changements de circonstances, d'hypothèses non réalisées ou d'autres risques, incertitudes et facteurs. Les déclarations prospectives contenues dans notre rapport sont faites à la date d'entrée en vigueur de ce rapport, sauf indication contraire. Nous ne nous engageons pas à mettre à jour ces déclarations prospectives pour refléter des événements ou des circonstances ultérieures. Nos déclarations prospectives sont souvent accompagnées, sans s'y limiter, de mots tels que "aspérer", "croire", "planifier", "espérer" et "viser".



1.2 Un message de notre PDG



En réfléchissant à l'année 2021, BGIS est resté fidèle à ses valeurs et à sa culture d'entraide et d'innovation, en réalisant des progrès significatifs vers nos objectifs ESG.

La santé mentale et le bien-être des membres de notre équipe et de leurs familles ont continué à être un domaine d'intérêt important chez BGIS, et nous avons réalisé un certain nombre d'investissements pour soutenir cette priorité. BGIS a développé des programmes de bien-être à l'échelle mondiale sous la direction de notre directrice du bien-être. Ces programmes comprennent des abonnements et des équipements d'entraînement subventionnés, des cours de yoga et de nutrition virtuels, ainsi que des investissements dans des programmes de télésanté dans les régions où ils sont disponibles, permettant aux membres de l'équipe et à leurs familles d'avoir accès à un professionnel de la santé 24 heures sur 24, 365 jours par an. De plus, BGIS a soutenu plusieurs organismes de santé mentale pour les jeunes, tels que Jeunesse, J'écoute et la Fondation Cam's Kids, afin de soutenir ce groupe démographique de notre société qui a été fortement touché par les restrictions difficiles mises en place par de nombreux gouvernements pendant la pandémie. Notre organisation a organisé plusieurs événements de collecte de fonds et a recueilli plus de 250 000 \$ pour des organismes de bienfaisance pour la santé mentale et la jeunesse, y compris un engagement de 500 000 \$ pour soutenir les opérations et les initiatives de Jeunesse, J'écoute en faveur des jeunes autochtones.

BGIS a mis en place un environnement de travail flexible dans la mesure du possible afin d'atténuer le risque de propagation du virus et de réduire le stress et l'anxiété des membres de notre équipe, dont beaucoup ont dû s'occuper d'enfants et de parents âgés tout en respectant leurs engagements professionnels. Les membres de l'équipe ont pu tirer parti de l'infrastructure technologique robuste et des outils de collaboration virtuelle, garantissant ainsi la résilience de nos opérations à l'échelle mondiale.

BGIS a encore démontré son engagement envers la diversité et l'inclusion en 2021 avec la création d'une coentreprise avec la communauté Des Nhede, afin de concrétiser une vision visant à créer l'un des premiers fournisseurs de services d'installations appartenant à des autochtones au Canada, en tirant parti des technologies et de l'expertise industrielle de BGIS pour créer des emplois significatifs et des possibilités de formation professionnelle pour les jeunes autochtones. De plus, BGIS a été reconnu par l'organisation Chartered Institute of Procurement & Supply (CIPS), qui lui a décerné le prix Global Excellence Award pour son leadership et son innovation en matière de diversité et d'inclusion. BGIS a également lancé le programme "Les femme de BGIS", avec des centaines de membres de l'équipe participant à des événements qui soutiennent le mentorat et le développement de nos jeunes femmes talentueuses. Cela encourage également

l'attraction et la rétention de ces membres talentueux de l'équipe. Je suis également très fier des femmes dirigeantes de BGIS, qui représentent 40 % de mon équipe de direction mondiale.

BGIS a continué à démontrer son engagement envers nos anciens combattants grâce à des programmes, tant en Australie qu'aux États-Unis, visant à soutenir l'embauche et la formation des anciens combattants et de leurs conjoints. BGIS a été reconnu par le Département de la Défense américain avec le Gold Hire Vets Medallion, et a été nommé "Employeur de l'année" par YesVets. Aux États-Unis, nos vétérans représentent près d'un tiers de notre effectif de 1200 personnes, en constante augmentation, et nous sommes tous très fiers et extrêmement honorés qu'ils aient choisi BGIS comme employeur de choix.

BGIS a continué à promouvoir les opportunités d'efficacité énergétique et s'est associé à nos clients pour créer des feuilles de route de décarbonisation, afin de soutenir leurs objectifs de réduction de carbone et ESG. En 2021, les initiatives de BGIS ont permis de réduire les émissions de CO₂ de plus de 20 000 tonnes dans l'ensemble de notre portefeuille. Parmi les autres initiatives de durabilité, citons notre programme "Smart About Salt" et "Green Cleaning", qui ont permis d'éliminer plus de 5 000 tonnes de sel des opérations hivernales et d'éviter près de 100 tonnes de déchets grâce à un conditionnement plus efficace des produits de nettoyage durables 100 % biodégradables ECO Logo 2792 sélectionnés par BGIS. En outre, BGIS a introduit une solution de démantèlement des déchets pour un certain nombre de nos clients, réduisant ainsi les déchets de construction de plusieurs centaines de milliers de tonnes. Dans l'ensemble de nos activités, nous avons réduit la consommation d'eau de plus de 35 000 m³ grâce à la mise en place d'appareils de plomberie à faible débit, de programmes d'irrigation intelligents, de plantations locales et de techniques d'aménagement de structures utilisées dans l'aménagement paysager.

Au moment où j'écris ces lignes, BGIS compte désormais plus de 8000 membres dans le monde, et je ne pourrais être plus fier de leur engagement à soutenir les opérations de nos clients tout au long de cette année difficile. Chez BGIS, nous sommes conscients du rôle important que nous jouons au service de nos communautés et du fait que plusieurs activités de nos clients sont essentielles au bon fonctionnement de notre société. Nous soutenons les télécommunications, les banques, les soins de santé, les entreprises en nuage, les opérations gouvernementales, le transport, la vente au détail spécialisée, les services publics et de nombreux autres secteurs. Ce rapport témoigne de vos efforts et de votre détermination à faire la différence et à contribuer à rendre le monde meilleur!



Gordon Hicks, C.M.

PDG, et fier membre de l'équipe BGIS

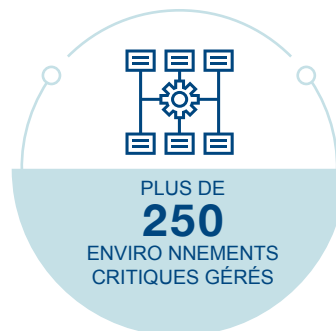
1.3 À propos de BGIS

Un chef de file innovant dans le secteur de l'industrie immobilière d'entreprise et de la gestion des installations...

Avec une équipe mondiale de plus de 8 125 membres dévoués, notre objectif consiste à fournir des solutions de services efficaces et de pointe à nos clients afin qu'ils puissent donner le meilleur d'eux-mêmes, tout en assurant un environnement durable, sûr et confortable pour tous. Nous sommes un fournisseur mondial de services de gestion des installations intégrée ("GII") axé sur la technologie et dirigé par des experts, qui s'efforce de fournir des solutions d'entreprise novatrices à ses clients, grâce à une culture d'entraide, d'innovation et de haute performance.

BGIS gère plus de 40 000 sites clients totalisant plus de 500 pieds carrés sur une gamme de marchés, notamment : le gouvernement, les institutions d'enseignement supérieur, les services publics, les télécommunications, les services financiers, le pétrole et le gaz, les soins de santé et les environnements critiques d'entreprises infonuagique.

Nous sommes considérés comme un modèle en matière de pratiques opérationnelles durables et de stratégie de portefeuille dans le cadre de la prestation de services immobiliers et de gestion d'installations à nos clients.



CANADA



PLUS DE
310M
PIEDS CARRÉS
GÉRÉ



PLUS DE
5 350
MEMBRES DE
L'ÉQUIPE

ÉTATS-UNIS



PLUS DE
23M
PIEDS CARRÉS
GÉRÉ



PLUS DE
830
MEMBRES DE
L'ÉQUIPE

ROYAUME-UNI



PLUS DE
13M
PIEDS CARRÉS
GÉRÉ



PLUS DE
380
MEMBRES DE
L'ÉQUIPE

APAC



PLUS DE
161M
PIEDS CARRÉS
GÉRÉ



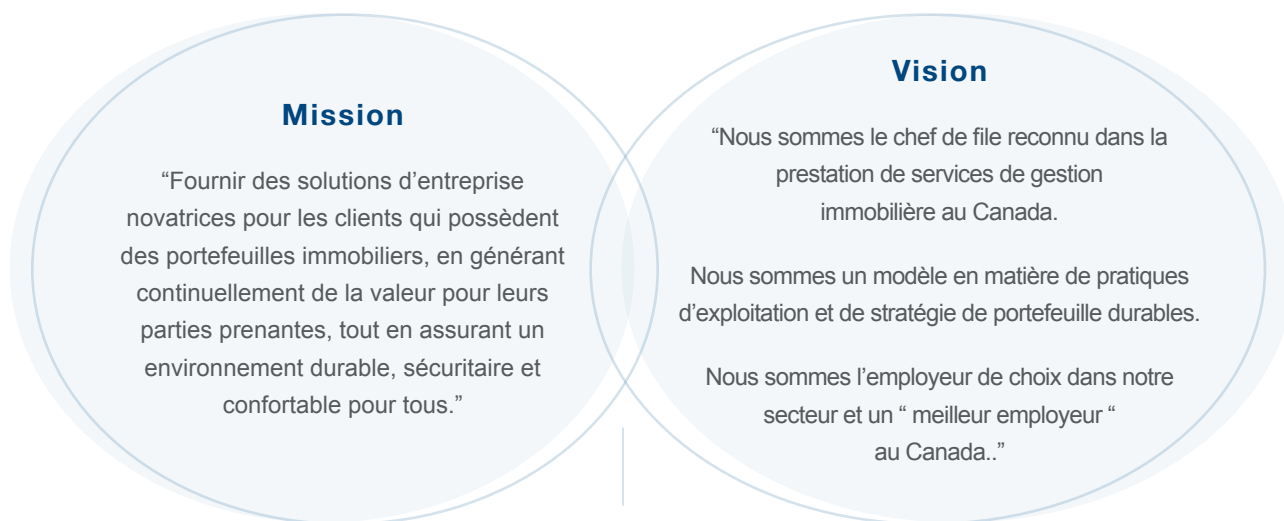
PLUS DE
1 565
MEMBRES DE
L'ÉQUIPE


Nos valeurs

La mission de BGIS de proposer des solutions d'entreprise novatrices pour les clients qui possèdent des portefeuilles immobiliers, en générant continuellement de la valeur pour leurs parties prenantes, tout en assurant un environnement durable, sécuritaire et confortable pour tous est soutenue par nos valeurs.

Culture d'entraide, d'innovation et de haute performance

Fournisseur mondial de services de gestion des installations intégrée (« GII »), axé sur la technologie et à l'avant-garde technique, qui s'efforce de fournir des solutions d'entreprise novatrices à ses clients, grâce à une culture d'entraide, d'innovation et de haute performance.



Intégrité inébranlable	Passion pour l'innovation	Engagement des membres d'équipe	Expérience client mémorable	Intégrer la durabilité dans notre mode de vie
<ul style="list-style-type: none"> • Conformité de 100% aux audits annuels • Prix d'excellence de l'employeur le plus sûr du Canada en 2020 • Utilisation la plus innovante de la technologie de sécurité - Employeur le plus sûr du Canada en 2021 • Fiche d'évaluation globale divisé par région – un engagement à faire ce que nous disons que nous allons faire par région 	<ul style="list-style-type: none"> • Le programme gestion stratégique des comptes de BGIS • Structure matricielle des centres d'expertise • Centre de commandement à distance • « Digital FM » • Approche intégrée de la gestion des actifs • Forums régionaux mensuels sur l'innovation (objectif : 3 innovations par trimestre) • Bibliothèque/Portail des innovations 	<ul style="list-style-type: none"> • >75% d'engagement des membres de l'équipe mondiale • Programmes des meilleurs employeurs • Programmes d'aide à la scolarité et de formation • Structures d'incitatifs alignées sur les objectifs • Vastes programmes de diversité mondiale • Programme “Les membres de l'équipe en premier” • Programmes de santé virtuelle • Concierge d'accueil 	<ul style="list-style-type: none"> • 100% de probabilité de recommander - (L2R) une enquête éclair envoyée à l'échelle mondiale à nos clients pour évaluer leur satisfaction à l'égard de nos services • Réalisation à 100 % des indicateurs clés de performance et des économies garanties • Croissance de 10% de la participation au programme ECM d'une année à l'autre • 99,8 % de rétention de clients en 2021 	<ul style="list-style-type: none"> • Pratiques de l'énergie et du développement durable • Top 50 des entreprises citoyennes de 2018 à 2021 • Prix vert 2018 - Chaîne d'approvisionnement durable • Rapports sur le développement durable de 2009 à 2021 • Fondateur et président du BEIC

Nos valeurs sont à la base de notre culture et influencent la manière dont nous fournissons nos services ; elles influencent tout ce que nous faisons, de la manière dont nous gérons les installations de nos clients à la manière dont nous aidons nos clients lorsque nous leur fournissons des services. Ces valeurs sont intégrées dans nos stratégies de définition des objectifs annuels et font partie intégrante de notre programme de gestion du rendement à l'échelle de l'entreprise. Nos valeurs encouragent les comportements qui sont essentiels pour apporter une contribution positive à nos clients, aux membres de notre équipe, à l'environnement et à nos communautés en général. Par conséquent, BGIS a une culture de compassion envers les membres de son équipe, ciblé sur le travail d'équipe, le rendement élevé pour nos clients et l'environnement. Tout au long de ce rapport, vous trouverez des exemples de la manière dont BGIS démontre son engagement à vivre ces valeurs.



Faire preuve d'une intégrité inébranlable

Nous conduire d'une façon honnête, équitable et éthique; faire preuve de cohérence dans nos paroles et nos actes; respecter des normes d'éthique rigoureuses de manière à favoriser l'exécution et l'acceptation des décisions prises dans l'intérêt supérieur de tous les intéressés.



Nous passionner pour l'innovation

Faire preuve d'ingéniosité en mettant à l'essai de nouvelles solutions pour régler les problèmes; susciter les idées ou les suggestions des autres et recueillir des renseignements en vue d'améliorer les processus, les méthodes, les systèmes et les services; adopter les nouvelles technologies et être les premiers à trouver de nouvelles applications pour celles-ci dans notre secteur.



Intégrer la durabilité dans notre mode de vie

Incorporer la responsabilité sociale et la responsabilité environnementale dans nos activités; chercher constamment à améliorer les choses dans notre société et dans notre environnement naturel.



Expérience client mémorable

Anticiper constamment les besoins des clients; déceler et exploiter les possibilités d'amélioration; faire de chaque contact avec les clients une expérience positive et mémorable.



Engagement des membres d'équipe

Partager les réussites et les succès avec l'ensemble de l'équipe; favoriser un dialogue empreint d'ouverture; faire naître un sentiment d'appartenance dans l'équipe afin d'aider chaque membre de l'équipe à se sentir comme un maillon important de l'entreprise.



Créer de la valeur pour nos parties prenantes

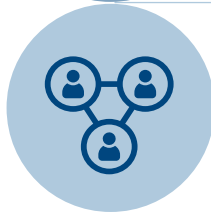
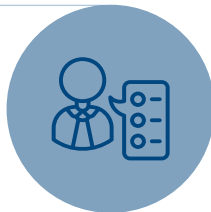
Nos parties prenantes bénéficient de la valeur de nombreuses façons, qu'il s'agisse de générer des gains d'efficacité pour nos clients et de réduire leur empreinte carbone, de créer des opportunités de croissance pour les membres de notre équipe et nos fournisseurs ou de soutenir nos communautés par le biais d'initiatives environnementales et sociales durables.

La preuve de la valeur de notre travail est que nous apportons des solutions sans qu'on nous le demande. Nous proposons de manière proactive des solutions qui sont importantes pour nos clients et nous fournissons des preuves mesurées des progrès réalisés.

Clients

Développer et mettre en œuvre des solutions innovantes pour répondre aux besoins de nos clients et réduire l'impact environnemental et la consommation d'énergie tout en générant des économies et des gains d'efficacité.

Excellente gestion des actifs et exécution des engagements.



Membres de l'équipe

Emplois, y compris salaires et avantages sociaux

Possibilité de formation et d'avancement

Lieu de travail inclusif

Sécurité sur le lieu de travail.

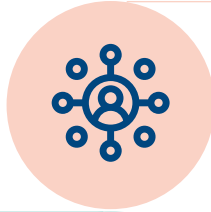
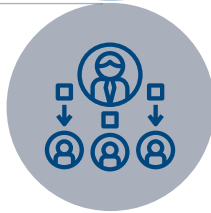
Fournisseurs

Opportunités de développement de leur activité

Approvisionnement ouvert et transparent

Diversité des fournisseurs

Approvisionnement durable.



Communautés

Fournir des emplois pour soutenir les communautés

Réductions durables de l'impact environnemental des activités des clients et de BGIS.

Soutien aux organisations communautaires

Intervention et résilience en cas de catastrophe.

Conseil d'administration

Succès commercial grâce à d'excellentes performances, des économies de coûts et une croissance durable

Éthique, conformité

Transparence de l'entreprise.



Associations industrielles

Fournir des connaissances spécialisées pour influencer les réglementations et l'élaboration des politiques

Sensibiliser à la valeur des associations industrielles en guidant les clients, les membres de l'équipe et les fournisseurs pour qu'ils opèrent de manière durable et soutiennent les besoins de la communauté.

BGIS mobilise les parties prenantes par l'utilisation d'enquêtes de satisfaction auprès des clients, des membres de l'équipe et des fournisseurs, ce qui nous permet d'évaluer et d'intégrer les suggestions des parties prenantes lors de la définition de nos objectifs de durabilité chaque année. De plus, nous sollicitons régulièrement la rétroaction des membres de notre équipe, de nos clients et de nos fournisseurs dans le cadre de nos activités et nous acceptons tous les commentaires pour considération.



Grâce à nos valeurs, aux orientations du conseil d'administration et à notre leadership en matière d'opérations commerciales durables, l'étendue de nos services a un impact sur toutes les parties prenantes et, en fin de compte, améliore nos communautés.

Affiliations dans le secteur industriel

BGIS est fortement impliqué auprès de nombreuses associations professionnelles afin de mieux faire connaître les capacités des associations et d'influencer leur orientation et leur politique. La participation de BGIS aux associations est très variée, comme le montre l'illustration suivante. Grâce à notre engagement et à nos relations avec les associations, BGIS a la possibilité d'agir et de démontrer notre capacité à vivre nos valeurs et à faire la différence dans notre industrie et au sein de nos communautés. Les preuves de l'efficacité du travail que nous effectuons avec ces associations se trouvent dans ce rapport, y compris notre liste de prix reconnus par l'industrie pour 2021.



Affiliations dans le secteur de l'énergie et de l'environnement

En outre, BGIS assure un leadership et une défense pour l'environnement au sein d'un certain nombre d'organisations axées sur le climat, comme indiqué ci-dessous.



Conseil des innovateurs en énergie du bâtiment (BEIC)

Le BEIC est une organisation à but non lucratif dirigée par l'industrie, fondée par BGIS en 2016. Elle est également présidée par le PDG de BGIS, Gord Hicks. Le BEIC a été créé pour accélérer la collaboration, l'innovation et l'adoption de technologies de bâtiments propres, y compris l'efficacité énergétique et les solutions d'énergie renouvelable qui transformeront l'environnement bâti, tout en développant des entreprises de technologies propres de classe mondiale, en créant des emplois et en permettant la prospérité économique dans une future ère à faible émission de carbone. Avec plus de 65 membres, le BEIC fournit des informations aux gouvernements fédéral et provinciaux sur les types de programmes d'incitation et de politiques nécessaires pour accroître l'adoption de nouvelles technologies de construction éconergétiques et de solutions d'énergie renouvelable.



Conseil du bâtiment durable du Canada (CBDCa)

Le Conseil du bâtiment durable du Canada (CBDCa) est une organisation nationale à but non lucratif qui travaille depuis 2002 à faire progresser les pratiques de construction écologique et de développement durable des communautés au Canada. BGIS est un membre corporatif national du CBDCa, et nous travaillons sur des projets de certification LEED™ depuis plusieurs années et nous sommes un commanditaire et partenaire actif.



Conseil américain du bâtiment durable (USGBC)

Le US Green Building Council est la contrepartie américaine du CBDCa.



NABERS

Le National Australian Built Environment Rating System (NABERS) est une initiative gouvernementale qui aide les propriétaires d'immeubles australiens à comprendre de quelles façons leurs actifs touchent l'environnement. Il peut servir à mesurer l'efficacité énergétique d'un bâtiment, les émissions de carbone, ainsi que la quantité d'eau consommée, la quantité de déchets produits et comparer ces paramètres à ceux de bâtiments similaires. Ce programme compare le rendement d'un bâtiment ou d'une tenance à bail sur une période de 12 mois au rendement de bâtiments similaires au même emplacement. Ces données sont ensuite comparées aux données de référence du NABERS, et un classement par étoiles est attribué au bâtiment. Un classement de six étoiles indique un rendement parmi les meilleurs du marché, alors qu'un classement d'une étoile signifie que le bâtiment peut être très amélioré.



Certifications 3.0 de la Building Owners and Managers Association (BOMA)

La certification BOMA BEST 3.0 Bâtiments durables reconnaît l'excellence en matière de gestion et de performance énergétique et environnementale dans le secteur de l'immobilier commercial. Le programme est géré par BOMA Canada et mis en œuvre par les onze associations locales de BOMA au Canada.



Conseil du bâtiment durable d'Australie

Fondé en 2002, le Conseil du bâtiment durable d'Australie a pour objectif de mener la transformation durable de l'environnement bâti. Il évalue la durabilité des bâtiments, des aménagements et des communautés par le biais du plus grand système d'évaluation national, volontaire et holistique d'Australie - Green Star. Le GBCA éduque l'industrie, les praticiens du gouvernement et les décideurs, et promeut les programmes, les technologies, les pratiques de conception et les opérations de construction écologique.



Ontario Energy Association

Le OEA est la voix crédible et fiable du secteur de l'énergie ; il fait partie intégrante de l'élaboration des politiques énergétiques et du processus décisionnel en Ontario. Le OEA représente les chefs de file du secteur de l'énergie de l'Ontario, qui couvrent toute la diversité de l'industrie énergétique, et adopte une approche locale de l'élaboration des politiques.



Conseil de l'innovation circulaire

Le « Circular Innovation Council » estime que les solutions pour une plus grande efficacité des ressources consistent à faire progresser l'économie circulaire, qui dissocie l'activité économique de la production et de la consommation de ressources limitées.



Prix pour 2021

Prix / Catégorie	Organisation	Pays
Utilisation la plus innovante de la technologie de sécurité	Canada's Safest Employer	
Meilleure initiative pour créer une base d'approvisionnement diversifiée	CIPS Excellence in Procurement	
Prix de la chaîne d'approvisionnement verte	Supply & Demand Executives	
Partenaire de l'année - Innovation, durabilité et expériences mémorables pour les clients	Prix Shell « One Team »	
Top 5 Corporate Citizens	Corporate Knights	
Prix du développement durable	Royal Institute of Chartered Surveyors (RICS)	
Prix de l'entrepreneur de services de l'année pour les services aux bases	Département de la défense du gouvernement australien	
Prix des partenaires du développement durable	Premises and Facilities Management	
Prix de la santé et de la sécurité - Or	RoSPA	
Employeur ami des militaires - Prix de bronze	Military Friendly	
Médaille HIRE Vets - Prix d'or	US Department of Labor	
Prix de l'employeur de l'année	YesVets	



2.0 GOUVERNANCE ET ÉTHIQUE

Leadership et groupe de travail ESG

La structure de gouvernance ESG mondiale de BGIS est intégrée à notre structure d'entreprise et le leadership commence au sommet avec notre PDG mondial, Gord Hicks. Gord a toujours été un défenseur de l'environnement. Au cours de la dernière décennie, sous la direction inébranlable de Gord, BGIS s'est continuellement efforcé de vivre de manière durable. Chaque jour, les membres de notre équipe et nos fournisseurs tiennent compte de la durabilité dans leurs décisions et leurs actions, dans le but de réduire au maximum l'impact sur l'environnement.

Mise à jour de notre parcours ESG:

Notre parcours ESG a évolué depuis que nous avons publié notre premier rapport sur le développement durable (RSE) en 2009. En 2020, nous sommes passés du rapport RSE au rapport ESG en nous alignant sur les meilleures pratiques ESG, y compris les normes de rapports. En 2021, nous nous sommes concentrés sur la prise en compte des enjeux ESG, l'augmentation du contenu mondial dans nos rapports et l'affinement de nos normes de rapports. En 2022, notre objectif est de renforcer notre engagement envers les parties prenantes et le monde entier et de mettre en œuvre des initiatives dans nos quatre domaines prioritaires : Diversité, équité et inclusion, bien-être des employés, action climatique, et intégrité et éthique.



Contrôle du Comité du ESG

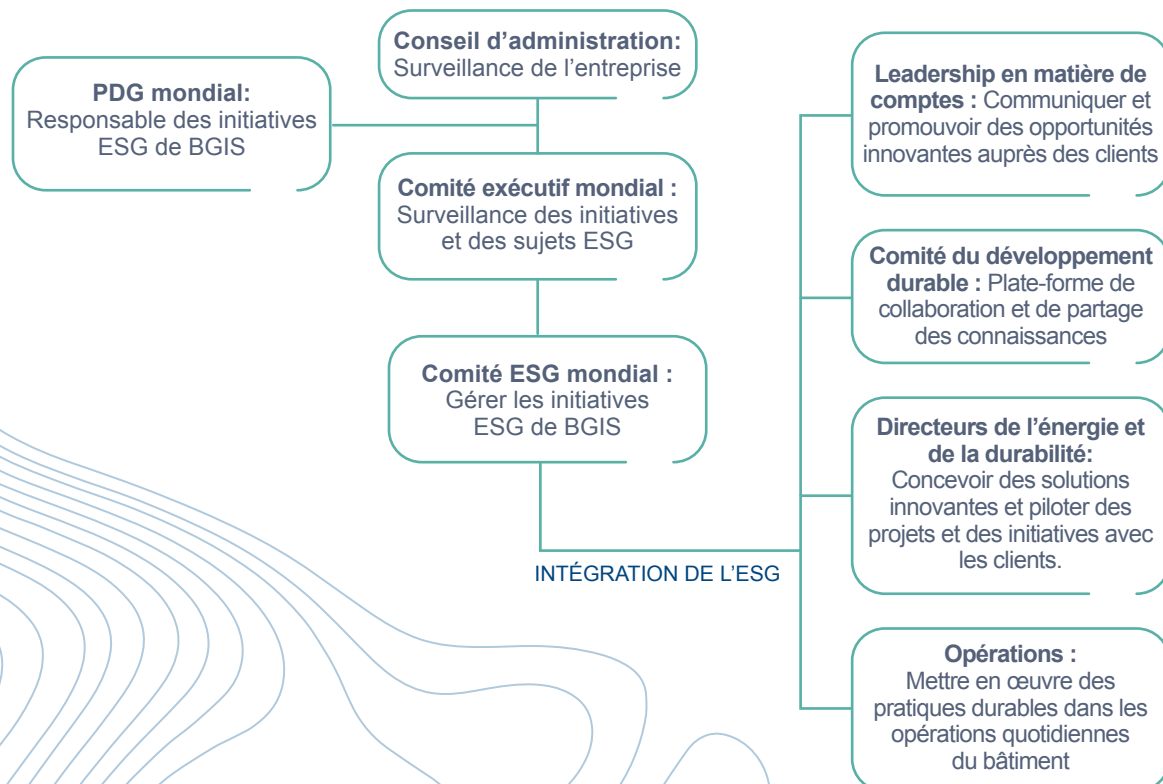
L'objectif du Comité ESG consiste à aider le Comité exécutif mondial à assumer ses responsabilités de surveillance en matière de durabilité, d'environnement, de santé et de sécurité, de diversité, d'équité, d'inclusion, de communauté, de gouvernance, de réputation et de responsabilité sociale concernant BGIS. Le Comité ESG supervisera les initiatives ESG de BGIS telles que le risque climatique et la réduction de la consommation d'énergie. Le Comité ESG se réunira régulièrement afin d'assumer les tâches et les responsabilités décrites ci-dessous :

La charte des responsabilités du Comité ESG

- Recommander au Comité exécutif mondial la stratégie globale de BGIS en ce qui concerne les questions ESG.
- Superviser les politiques, pratiques et performances de BGIS en matière d'ESG.
- Superviser les normes de production de rapports de BGIS en ce qui concerne les questions d'ESG.
- Identifier, définir et suivre les progrès vers les objectifs liés à la durabilité.

Examiner les risques et les opportunités émergentes associés aux sujets ESG relatifs à BGIS et susceptibles d'avoir un impact sur les activités, les opérations et les clients.

Nous avons établi des principes de production de rapports basés sur les valeurs fondamentales de BGIS. Le Comité ESG s'est réuni fréquemment et régulièrement, généralement toutes les deux semaines, pour suivre les progrès accomplis vers nos objectifs ESG. À l'avenir, notre Comité ESG prévoit de mettre à jour nos priorités sur une base annuelle en fonction du dialogue permanent avec les parties prenantes et de la collecte de données. Nous avons l'intention d'étendre notre engagement à nos parties prenantes, telles que les clients, les communautés, les fournisseurs, les membres de l'équipe, le conseil d'administration et l'industrie, afin d'élargir notre approche de l'ESG.



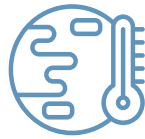
2.1 Évaluation des enjeux

Notre comité ESG priorise les questions abordées dans ce rapport qui se classent au premier rang en termes de pertinence pour notre entreprise et nos parties prenantes, ainsi que pour notre capacité à faire une différence dans le monde. L'équipe ESG a tenu une séance sur les enjeux ESG en 2021 avec des dirigeants mondiaux du Canada, des États-Unis, du Royaume-Uni et de l'Australie. Des intervenants de plusieurs secteurs de l'entreprise ont été impliqués, y compris des membres de l'équipe des finances, du service juridique, du marketing, des services professionnels, de l'approvisionnement et de l'équipe personnes et culture. L'objectif de l'exercice d'évaluation des enjeux était d'identifier les sujets prioritaires pour les rapports ESG et de développer notre stratégie ESG 2022. L'équipe a analysé les questions les plus importantes pour BGIS à travers deux angles : l'impact sur BGIS et l'importance des parties prenantes. L'évaluation des enjeux ESG de BGIS comprenait la prise de décision en ce qui concerne spécifiquement les domaines où nous sommes confiants dans notre capacité à avoir l'impact le plus significatif à la fois sur nos clients et nos partenaires fournisseurs. L'innovation étant le moteur de notre évaluation, quatre sujets prioritaires et deux thèmes clés ont été identifiés pour encadrer notre stratégie ESG (graphique ci-dessous). Les quatre sujets prioritaires définissent les domaines sur lesquels BGIS se concentre pour apporter des changements significatifs aux membres de son équipe, aux communautés et aux clients.



Intégrité et éthique :

Garantir le respect de nos valeurs et l'exercice de nos activités avec honnêteté, transparence, équité et respect.



Action climatique :

Donner la priorité à la réduction de notre empreinte environnementale et à l'atténuation des pires effets du changement climatique dans le cadre de nos activités, de nos clients et de notre chaîne d'approvisionnement.



Diversité, équité et inclusion :

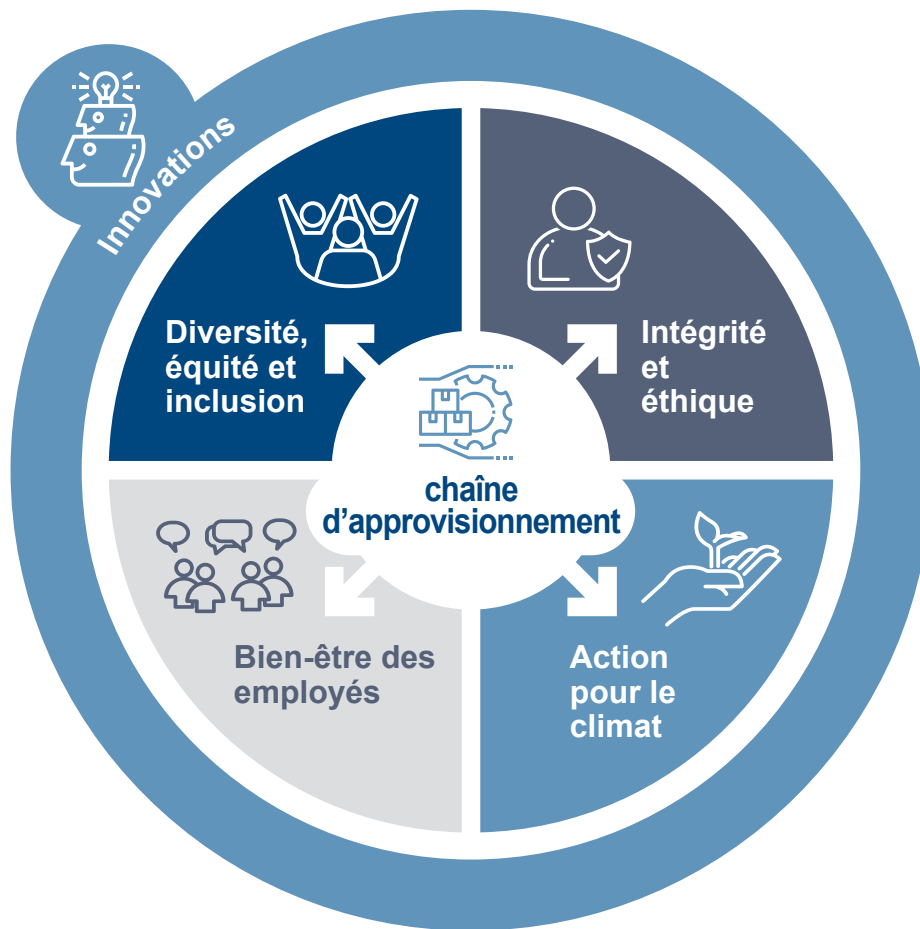
Comprendre les causes profondes des disparités dans notre société et promouvoir les populations qui ont été sous-représentées et marginalisées. Promouvoir la justice, l'impartialité et fonctionner d'une manière qui soit réellement accueillante pour tous.



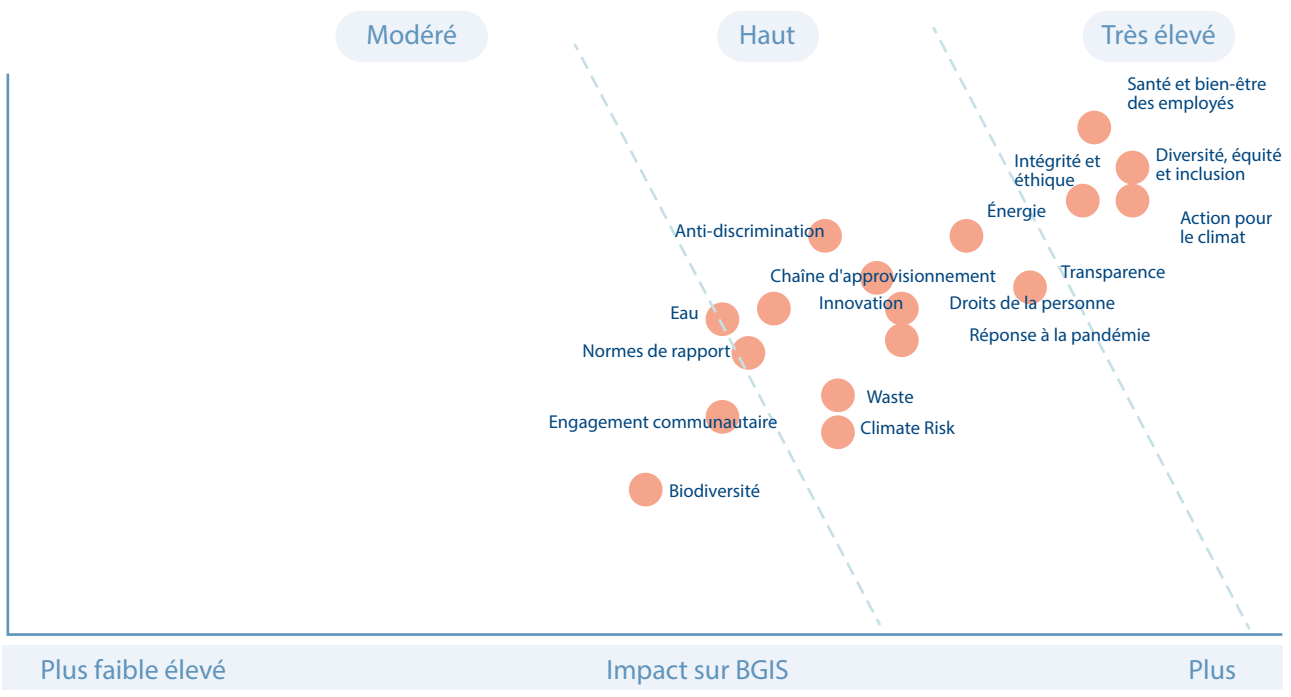
Le bien-être des employés :

Soutenir les membres de notre équipe dans leur parcours de santé et de bien-être, en leur fournissant des ressources pour réduire les risques pour la santé, améliorer la productivité et accroître l'engagement.





Importance des parties prenantes internes



2.2 Politiques de conformité et de gestion des risques

En tant que base solide aux efforts et aux réalisations décrits dans ce rapport, BGIS a documenté des politiques pour régir le travail que nous faisons chaque jour avec nos clients, nos partenaires fournisseurs et autres parties prenantes pertinentes.

Nos politiques de conformité et de gestion des risques guident nos pratiques quotidiennes. Nos politiques sont revues et mises à jour annuellement. Les politiques sont affichées dans notre outil de gestion de la qualité pour un accès rapide. Les membres de l'équipe reçoivent une formation annuelle et sont tenus de se conformer à ces politiques comme condition d'emploi chez BGIS. Tous les membres de l'équipe de BGIS sont responsables de la préservation de notre culture d'entreprise en respectant nos politiques fondamentales et nos codes de conduite:

1

Politique de qualité globale

BGIS s'engage à améliorer continuellement son système de gestion de la qualité, qui constitue le cadre de notre prestation de services axée sur le client. La politique de qualité globale, les normes de qualité ISO 9001 et autres meilleures pratiques du secteur, notamment en matière de santé et de sécurité, de gestion de l'environnement, de gestion des risques, de durabilité et de gestion des actifs, guident notre capacité à répondre aux attentes des clients et à les dépasser. Nos objectifs de qualité sont directement liés à la réalisation de nos objectifs stratégiques et opérationnels par le biais de nos engagements de qualité, qui sont intégrés dans les services que nous fournissons.

2

Politique contre la subornation et la corruption

Nous valorisons notre réputation de mener nos affaires avec honnêteté et intégrité. Notre politique contre la subornation et la corruption traite de la corruption, des pratiques d'appel d'offres, des agents publics, des tiers, des paiements de facilitation, des cadeaux et des dons caritatifs et politiques.

3

Politique sur le code d'éthique

BGIS s'engage à appliquer une politique d'équité et d'intégrité dans la conduite de tous les aspects de nos activités. Notre politique sur le code d'éthique reflète nos valeurs fondamentales et exige des membres de l'équipe qu'ils agissent avec intégrité, honnêteté et respect mutuel.

4

Code d'éthique et de conduite des affaires

Tous les membres de l'équipe, les administrateurs et les dirigeants doivent remplir une déclaration de conformité au Code de conduite et d'éthique de BGIS. Le code sert de guide aux membres de l'équipe sur la manière de se comporter.

5

Politique de diversité et d'inclusion

Notre objectif est de faire en sorte que notre personnel reflète la diversité qui existe dans la communauté au sein de laquelle nous recrutons et employons les membres d'équipe. En mettant en œuvre et en gérant la diversité et l'inclusion, nous veillons de manière proactive à ce que les quatre groupes désignés (femmes, minorités visibles, personnes en situation de handicap et peuples autochtones) soient équitablement représentés au sein de l'organisation.

3.0 L'ENVIRONNEMENT

Nous sommes convaincus que nos pratiques commerciales durables établiront la norme en matière de faible émission de carbone dans le secteur de l'immobilier et contribueront à la lutte contre le changement climatique dans le monde.

BGIS est à la pointe de la transition vers une économie sans carbone en proposant des solutions innovantes pour aider nos clients à atteindre des objectifs fondés sur la science et des émissions nettes nulles d'ici 2050.

3.1 Notre engagement

BGIS a signé la lettre d'engagement de l'initiative Science-Based Targets (SBTi) et travaille à la vérification des objectifs d'émissions de GES avec SBTi. Cet engagement est conforme à la climatologie et reflète la contribution de BGIS à la limitation du réchauffement climatique à 1,5°C.

Vivre de manière durable est l'une de nos valeurs fondamentales et nous agissons en tant que défenseurs de la protection et de la préservation de l'environnement, tant dans nos services aux clients que dans nos propres activités.

BGIS est dans une position unique pour faire preuve de leadership et mettre en œuvre des initiatives efficaces pour réduire les émissions de carbone dans les installations de nos clients. En tant que gardiens de l'environnement, nous encourageons fortement la conservation et les pratiques commerciales durables au sein de nos propres bureaux, des portefeuilles de nos clients, de nos fournisseurs et des membres de notre équipe.

L'atténuation de l'impact climatique des opérations de nos clients touche tous les domaines de notre entreprise, des opérations de gestion des installations aux services d'approvisionnement, en passant par les services de conseil et les services techniques, y compris notre programme BGIS Direct qui prévoit l'installation de technologies à haut rendement énergétique. Notre gestion de l'environnement est guidée par notre système de gestion intégré qui repose sur la norme ISO 14001 et les meilleures pratiques du

Mise à jour du GIEC d'avril 2022 :

Pour limiter le réchauffement à environ 1,5°C (2,7°F), les émissions mondiales de gaz à effet de serre doivent atteindre **un pic avant 2025** au plus tard et être réduites de **43% d'ici 2030**.

BGIS reconnaît qu'une réduction immédiate et efficace du carbone est nécessaire pour limiter les pires effets du changement climatique. Le maintien d'une variation de 1,5°C de la température mondiale réduira l'impact sur le niveau des mers, la perte et l'extinction d'espèces, les écosystèmes marins et terrestres, ainsi que l'impact sur la santé humaine, les moyens de subsistance, la sécurité alimentaire et la croissance économique.

secteur. Nous nous efforçons de créer et de mettre en œuvre des solutions énergétiques et durables pour nos clients qui améliorent leur ESG et réduisent leurs coûts d'exploitation.

Notre engagement à contribuer à un avenir durable s'aligne également sur l'objectif de développement durable des Nations Unies SDG13, qui consiste à agir contre le changement climatique et son impact. Nous sommes convaincus que notre vision et notre leadership inspireront nos clients, nos actionnaires, nos fournisseurs, nos concurrents et d'autres industries à suivre notre exemple et à contribuer à un avenir plus prospère et durable pour tous.

Focus sur l'innovation

BGIS

Powered by bio-bean

Les déchets de café coûtent des millions aux entreprises en frais d'élimination et nuisent à la planète.

L'équipe de BGIS UK s'est associée à bio-bean pour recycler les marcs de café post-consommation afin de les transformer en biomasse pour alimenter les bâtiments de nos clients. Nous avons déployé un accord tactique avec un grand client à travers des contrats clés pour séparer les déchets de café des déchets généraux. Les services professionnels de BGIS a conçu et mis en place un système de biomasse basé uniquement sur les déchets de café fournis par les bâtiments secondaires et les chaînes de café locales.



Focus sur l'innovation

Présence virtuelle : vision à distance

Trouver un équilibre entre la nécessité d'une présence technique et les mesures de déplacement et de distanciation sociale au profit de la planète.

Les membres de l'équipe BGIS aux États-Unis et au Royaume-Uni ont mis au point un **casque de collaboration à distance mains libres**. Ce casque permet une présence virtuelle sur les sites de BGIS afin de réaliser des activités telles que des évaluations opérationnelles, des visites de sites, des formations, etc. Aucun déplacement n'est nécessaire, ce qui réduit les coûts pour le client, le carburant et les émissions de gaz à effet de serre. Il permet également de participer à distance à un appel vidéo.

3.2 Notre impact environnemental

BGIS s’engage à réduire l’impact de ses activités sur l’environnement. Dans le cadre de ses efforts pour contribuer à un avenir durable, BGIS surveille sa consommation d’énergie et d’eau, sa production de déchets et ses émissions de gaz à effet de serre (GES). Nous utiliserons ces indicateurs pour améliorer nos pratiques commerciales de manière à soutenir les ODD 7, 6 et 12 de l’ONU.

Cette démarche est soutenue et pilotée par notre système de gestion environnementale certifié ISO 14001:2015 et notre politique environnementale globale. Notre certification ISO 14001 est renouvelée et auditée en externe chaque année.

Les politiques d’entreprise suivantes guident nos pratiques quotidiennes :

- CORP-SUS-10674-EN Politique de développement durable
- CORP-PSV-10591-EN Politique de gestion de l’énergie
- CORP-SSM-10648-EN Politique d’approvisionnement durable
- CORP-ENV-10454-EN Politique environnementale.



Nous prenons des décisions informées qui minimisent notre impact sur l’environnement et sur nos communautés, tout en encourageant les membres de notre équipe à faire de même au quotidien, tant au travail qu’à la maison.

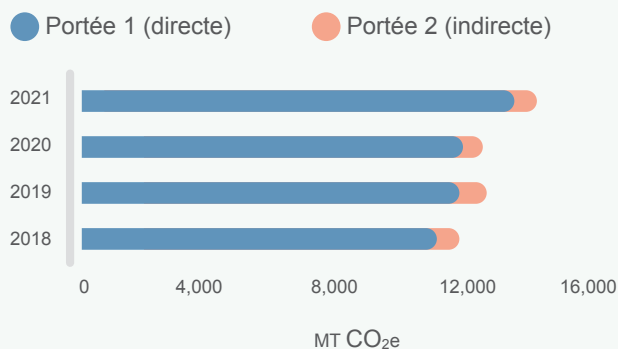
Le développement durable est au cœur de toutes nos activités, avec des engagements sociaux et environnementaux intégrés dans nos opérations.

Nos émissions de gaz à effet de serre (GES) sont calculées selon la norme ISO 14064-1 et nous utilisons l’approche du contrôle opérationnel, qui tient compte de toutes les émissions de GES en fonction du contrôle des opérations. Notre inventaire des GES pour 2021 comprend les émissions directes et indirectes des installations de nos clients au Canada, dans la région de l’Asie-Pacifique, au Royaume-Uni et aux États-Unis, de notre parc automobile de 1 428 véhicules et de nos déplacements professionnels. Cela comprend les émissions liées à la consommation d’électricité et de vapeur, ainsi que les émissions de réfrigérants fugaces.

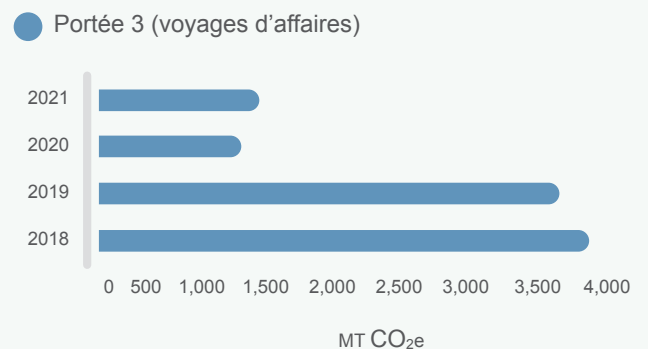
Les rapports de 2016 et 2017 ne comprenaient que les opérations au Canada. 2018 a été la première année qui incluait l’APAC et les États-Unis, ce qui explique l’augmentation des émissions absolues entre 2017 et 2018. 2021 est la première année qui inclut le Royaume-Uni.

Nous nous engageons à réduire les émissions conformément à l’initiative Science Based Targets, même si notre entreprise continue de croître.

Émissions de portée 1 et 2



Émissions de portée 3





Notre empreinte

Prix / Catégorie	2016*	2017*	2018	2019	2020	2021
Émissions mondiales de type 1 (tCO ₂ e)	5 935	6 940	11 091	11 855	11 928	13 306
Émissions mondiales de type 2 (tCO ₂ e)	365	498	672	642	509	405
Émissions mondiales de type 3 (tCO ₂ e)	910	1 331	3 809	3 580	1 098	1 709
Consommation totale d'eau (m3)	4 129	11 592	6 356	5 998	5 236	4 361
Production totale de déchets - Siège social (Tonnes Métriques)	34.8	36.6	42.3	43.1	19.1	10.5

Notre empreinte

Énergie totale 2021	211 914 GJ
Bâtiments - Électricité	12 610 GJ
Bâtiments - Vapeur	1 124 GJ
Bâtiments - Eau glacée	280 GJ
Bâtiments - Gaz naturel et propane	8 961 GJ
Flotte de véhicules - Carburant	188 932 GJ

Conformément à nos précédents rapports de durabilité de l'entreprise, notre année de référence est l'exercice financier de 2016 ; ce rapport compare les valeurs avec notre année de référence. Nos données sur les déchets ne concernent que notre siège social à Markham, Ontario, Canada.

Engagement de notre équipe

Une mise en œuvre réussie des programmes d'engagement et d'éducation est un élément clé de l'amélioration des performances environnementales. L'engagement et l'éducation des occupants favoriseront le changement de culture vers un avenir durable. Tout au long de l'année 2021, nous avons organisé des séances d'engagement avec notre équipe pour favoriser une culture de durabilité chez BGIS. Nos experts du secteur ont animé des webinaires sur la durabilité, l'innovation et la restauration. Nous avons également célébré la semaine de réduction des déchets avec des communications quotidiennes présentant les innovations et les conseils de BGIS pour réduire les déchets, promouvoir la circularité et améliorer le recyclage.



La voie vers le zéro carbone : le point de vue de BGIS



Quoi de neuf dans le domaine des déchets



Une population saine
Une planète saine



Restaurer notre Terre - Que signifie le développement durable pour vous ?
Les idées de notre nouvelle génération



Changer le monde grâce aux approvisionnements durables

BGIS a aidé et continue d'aider ses clients à atteindre leurs objectifs de durabilité, qu'il s'agisse de mettre en œuvre une nouvelle technologie ou de prendre des mesures pour réduire les émissions de carbone dans leurs installations. Nous poursuivons sans relâche notre quête d'innovation au sein de nos propres activités, en trouvant des méthodes de travail plus intelligentes qui réduisent les déchets, augmentent l'efficacité et améliorent les résultats commerciaux. Le leadership de BGIS en matière de durabilité dans le domaine de l'immobilier et de la Gestion des installations repose sur notre capacité à établir des relations solides avec les personnes et les communautés qui nous entourent. Cela implique de garantir et de protéger un traitement équitable pour une main-d'œuvre diversifiée et de supprimer les obstacles systémiques pour attirer de nouveaux talents.

La durabilité avec nos clients

Notre Centre d'excellence des services professionnels est à la pointe de l'innovation chez BGIS, développant et mettant en œuvre régulièrement de nouveaux programmes d'énergie et de durabilité.

Une partie de notre stratégie commerciale consiste à travailler avec nos clients pour réduire leur consommation d'énergie, générer des économies garanties et réduire l'impact sur le climat. BGIS s'engage à réduire la consommation d'énergie, l'utilisation des ressources naturelles et les émissions de gaz à effet de serre dans les portefeuilles de ses clients.

Notre équipe d'énergie et développement durable travaille avec les clients pour développer des solutions d'énergie renouvelable. Les services comprennent la gestion des données des services publics, la gestion de l'énergie, l'approvisionnement en énergie, les certifications de durabilité, notamment LEED, WELL, BOMA BEST, Energy Star, Green Globes et NABERS, les rapports environnementaux, le conseil en durabilité, l'analyse de carbone zéro et les feuilles de route stratégiques, les services de gestion

des déchets et les audits de déchets, ainsi que le contrôle de la conformité environnementale.

L'équipe est composée de 150 professionnels qui utilisent une approche fondée sur les résultats pour fournir les services suivants:



Évaluation des installations, risques et environnements intérieurs

Services visant à améliorer, protéger et atténuer les risques associés aux actifs physiques.



Énergie et développement durable

Services permettant de contrôler, de gérer et d'optimiser les performances énergétiques et durables d'un bâtiment.



Bâtiments intelligents

Services visant à créer des performances de construction de nouvelle génération, en vue de créer des infrastructures à effet net positif.

Certifications de durabilité en 2021 :



SUPERFICIE DU PORTEFEUILLE
AVEC CERTIFICATION DE
DURABILITÉ :
25 104 502 pi²



2
CERTIFICATIONS
LEED
OBTENUES



76 CERTIFICATIONS
BOMA BEST
ACHIEVED OBTENUES



86
BÂTIMENTS
SIGNALÉS DANS
ENERGY STAR

BGIS fournit des services d'énergie et de durabilité à



37 400
EMPLACEMENTS



168,7
MILLIONS DE PIEDS CARRÉS



REVENUS DES SERVICES DE
DURABILITÉ EN 2021 :
50 MILLIONS
DE DOLLARS CANADIENS



CO₂

Une action immédiate et efficace est nécessaire pour limiter les pires effets du changement climatique.

Carbone zéro

BGIS s'appuie sur une expérience éprouvée en matière de durabilité, de systèmes de construction, d'ingénierie, de planification des immobilisations et de gestion intégrée des installations pour s'attaquer à la crise climatique actuelle.

En 2021, BGIS a continué à fournir des stratégies de neutralité carbone à ses clients, ce qui nous a permis d'opérationnaliser la vision définie dans les stratégies et les études et de mesurer l'impact des différentes initiatives.

Nous développons pour nos clients des stratégies de durabilité au niveau du portefeuille et des feuilles de route qui combinent notre connaissance approfondie du portefeuille d'un client avec l'expertise de l'industrie pour conduire la performance vers Net Zero.



3.3 Gestion des risques climatiques

BGIS a intégré des garanties de réduction des coûts énergétiques dans ses modèles et contrats commerciaux - des centaines de milliers de dollars chaque année. BGIS développe des services et des produits pour aider ses clients à réduire leur consommation, à améliorer l'efficacité opérationnelle des bâtiments, à mesurer et à suivre les GES, la consommation et l'énergie, tout en fournissant des programmes et des innovations pour soutenir la mise en œuvre dans leurs pratiques commerciales.

Nous sommes responsables de la gestion des installations de nos clients, notamment de la prévision des coûts des risques liés au climat, tels que le coût de l'énergie et de la consommation d'énergie en raison du réchauffement de la planète, les catastrophes et le nettoyage, ainsi que les impacts opérationnels du changement climatique sur les bâtiments.

En tant que prestataire de services et consultant, nous utilisons l'analyse de scénarios liés au climat afin de modéliser les prévisions de consommation et de coûts énergétiques. Ceux-ci sont utilisés pour prévoir les coûts et les risques associés à nos contrats de prestation de services commerciaux et à nos obligations de répondre aux exigences de nos clients.

Chaque année, le groupe de gestion des risques d'entreprise de BGIS examine les risques avec chacun des groupes de services et de comptes de l'entreprise, en utilisant les critères de priorisation des risques pour déterminer quels risques identifiés nécessitent une action et un suivi. Un registre des risques de l'entreprise est créé avec une section pour chaque groupe/compte et ces risques sont examinés sur une base trimestrielle. L'examen des opportunités commerciales sur une base annuelle comprend les opportunités liées au climat, notamment les

services professionnels, la gestion des comptes, la chaîne d'approvisionnement et la gestion des risques de l'entreprise.

Notre processus annuel de planification de la continuité des activités examine l'impact potentiel des catastrophes liées au climat et intègre ces impacts dans nos plans d'entreprise pour atténuer et gérer leur survenue. De même, chacun de nos services généraux examine l'impact potentiel des risques liés au climat sur notre capacité à fournir des opérations à nos groupes d'activités de première ligne et à nos clients.

BGIS a identifié des opportunités liées au climat en travaillant avec nos clients pour les aider à atteindre leurs objectifs de réduction de leur impact sur le climat et l'environnement. Nos services de conseil dans les domaines suivants soutiennent la gestion des risques liés au climat:

- Rapports et analyses des services publics
- Programmes de gestion de l'énergie et d'efficacité énergétique
- Programmes de développement durable
- Analyse des risques liés à l'impact climatique.

Nous avons investi dans le développement d'une expertise dans les domaines de l'analyse des services publics, de l'efficacité énergétique et de la gestion de l'énergie, du conseil en développement durable, de la science du bâtiment, de la conception et de la construction de systèmes de construction et de l'approvisionnement durable afin de fournir des services visant à réduire l'impact de nos activités et de celles de nos clients sur l'environnement et à gérer et atténuer les risques liés au climat.



Extension de la solution de chargement des VE

En 2021, BGIS a fait un saut important pour élargir ses capacités afin de soutenir le besoin mondial de développer une infrastructure soutenue pour la recharge des véhicules électriques à travers le Canada, les États-Unis et l'Australie.

Avec un voyage qui a commencé en 2015, nos services incluent maintenant la capacité de soutenir des solutions complètes clé en main pour les installations de chargeurs VE ainsi que le soutien de service technique pour la maintenance continue. Au cours des deux dernières années, BGIS a élargi notre capacité à faire évoluer notre solution pour répondre aux besoins commerciaux évolutifs de nos clients. Avec l'infrastructure en place pour réagir rapidement à la demande accrue de services de chargeurs VE, nous continuerons à développer nos capacités à travers le monde. A la fin de l'année 2021, BGIS a acquis une société d'électricité aux États-Unis et en Australie, afin de soutenir l'expansion de nos capacités à réaliser des déploiements d'infrastructures de recharge de VE.

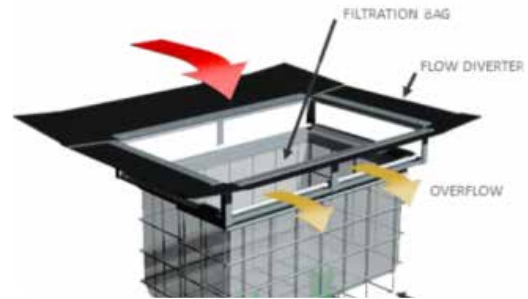
Focus sur l'innovation - Protéger nos océans

BGIS mène des solutions innovantes sur la côte australienne, en prévenant la pollution des océans et en protégeant la vie marine.



Bacs de mer flottants

Encourageant les pratiques durables et le civisme, ces poubelles flottantes sont installées pour collecter les déchets qui flottent à la surface de l'océan. Les bacs sont fixés à un quai, un ponton ou une jetée, ou sont ancrés. Le bac est vidé quotidiennement, ce qui réduit les débris de déchets, la pollution et la contamination autour du port.



Drainage de protection de l'océan

Le système de drainage de protection de l'océan est un système de paniers d'avaloirs fabriqués sur mesure et dotés d'un revêtement filtrant, qui est installé dans les drains d'eaux pluviales existants. Ces paniers capturent et empêchent les polluants de pénétrer dans l'océan.

3.4 Performance des initiatives clés en matière de développement durable

En 2021, la performance des principales initiatives de durabilité de BGIS comprend les résultats liés à l'énergie et au carbone, à l'eau et à la gestion des déchets.

Énergie et carbone



Initiatives en matière de bâtiments intelligents

économies de 930 tonnes de CO₂



Projets neutres en énergie et en carbone

économies de 19 000 tonnes de CO₂



Modernisation de l'éclairage

8 100 MWh d'économies annuelles

Focus sur l'innovation - Boucler la boucle du gaspillage alimentaire

BGIS passe de l'économie linéaire "prendre-fabriquer-déchets" à une économie circulaire, régénératrice et restauratrice par conception. Nous mettons en œuvre des solutions qui réduisent les déchets et la pollution, conservent les produits en usage et régénèrent les systèmes naturels. Un exemple de cette démarche est le compostage mécanique sur place, qui transforme les déchets alimentaires en une source de nutriments qui sont réintégrés dans l'aménagement paysager.

Eau



Mise en place d'environ 1000 stations de remplissage de bouteilles d'eau dans 130 bâtiments au Canada.



34 700 m³ d'eau économisés grâce aux programmes de rabais sur les égouts.

Déchets



Mise en place d'un système de compostage mécanique sur place dans 5 immeubles - Réduction de 20 % des émissions liées au transport des déchets vers les sites d'enfouissement.



Mise en place de plus de 750 stations centrales de recyclage dans 40 immeubles, ce qui a permis d'améliorer le taux de détournement de 15 à 30 %.



3.5 Approvisionnement durable

BGIS s'engage à faire des affaires avec des entreprises qui fonctionnent de manière durable et qui partagent le même engagement que nous envers la protection de l'environnement. Notre équipe d'approvisionnement stratégique évalue les entreprises de produits ou de services en fonction de plusieurs facteurs de performance environnementale qui influent largement sur notre décision de faire affaire avec elles. La durabilité est pondérée à un minimum de 10 % dans l'évaluation de toutes les demandes de propositions (DDP), sans coût supplémentaire pour le client.

L'objectif de BGIS est de s'assurer que, dans la mesure du possible, les spécifications sont modifiées pour permettre l'utilisation accrue d'attributs durables.

BGIS cherche à utiliser et à promouvoir des produits, des matériaux et des services préférables d'un point de vue environnemental et social, avec les attributs ou les qualités suivants, qui sont incorporés dans nos documents sur l'énoncé des travaux (EDT), à la pointe de l'industrie:



Fabriqué avec des matériaux rapidement renouvelables, fabriqué avec des matériaux recyclés, responsable sur le plan environnemental et social.



Faibles coûts pendant toute la durée de vie ; peu ou pas d'entretien, d'équipement périphérique et/ou de consommation de ressources.



Produits et matériaux durables et de haute qualité, par opposition aux articles à usage unique ou jetables.



Charge minimale sur l'approvisionnement en eau des municipalités, utilisation minimale d'eau potable et contamination et toxicité minimales des eaux de surface et souterraines par le biais du ruissellement et du rejet des eaux de surface.



Faible consommation d'énergie et/ou de combustibles fossiles grâce à des équipements et des systèmes à haut rendement énergétique et fabriqués à partir d'énergie provenant de sources renouvelables.



Contribution minimale au changement climatique grâce à un cycle de vie complet du produit, des matières premières à la fin de vie, et à un rejet minimal de gaz à effet de serre.



Pratiques d'emploi éthiques, utilisation d'équipements ergonomiques et dispositions à long terme en matière de sécurité des employés et de santé humaine ; prise en compte des problèmes respiratoires et atténuation de l'exposition aux produits chimiques et substances toxiques.



Production locale ou régionale avec réduction des emballages et transporté avec des véhicules à émission zéro ou hybrides, des moteurs biodiesel, des aménagements visant à réduire le bruit et à économiser le carburant.



Aucun impact négatif sur la santé et le bien-être des personnes et/ou sur la qualité de l'air intérieur et extérieur.



Produits et matériaux biodégradables, compostables ou recyclables, programme de reprise et/ou processus d'élimination sûr.





3.5.1 Consommables de nettoyage durables

Les solutions de nettoyage à base biologique (certifiées par l'Éco-Logo 2792) continuent d'être le premier choix durable qui présente des avantages pour les occupants des bâtiments, le personnel d'exploitation, le personnel de nettoyage, les matériaux de construction et les finitions, ainsi que pour l'environnement naturel. Les produits de nettoyage biosourcés sont biodégradables et ont un faible potentiel de toxicité pour les humains. **D'ici la fin de 2021, 60 % des sites gérés par BGIS en Amérique du Nord auront terminé la transition vers des solutions de nettoyage biosourcées.**

Les réductions obtenues ont été :

- Estimation de 88 tonnes métriques d'émissions de CO₂e.
- Potentiel d'appauvrissement de la couche d'ozone (PACO) des produits de nettoyage nul
- Emballages libres de polystyrène et de plastiques chlorés

3.5.2 Initiative de réduction du sel

En 2021, BGIS a poursuivi sa collaboration avec le Conseil pour l'application intelligente du sel (SASC). BGIS travaille avec SASC pour s'assurer que toutes les installations soutenues par BGIS appliquent des pratiques de premier plan en matière d'entretien hivernal en incitant les entrepreneurs à participer activement aux programmes de formation et de certification primés de SASC.

BGIS est le leader de l'industrie en encourageant tous les fournisseurs de services dans tout nouveau processus d'appel d'offres pour les services d'entretien hivernal en 2021 à être certifiés SASC par le biais de leurs critères d'évaluation des propositions. Une fois appliqués, les programmes du SASC ont

démontré leur capacité à promouvoir la sécurité et à répondre à une préoccupation environnementale croissante concernant l'épandage excessif de sel résultant de mauvaises pratiques d'entretien hivernal.

Les résultats des appels d'offres de 2021 sont les suivants :

- 59 contrats avec 11 fournisseurs certifiés SASC.
- Les fournisseurs certifiés utilisent en moyenne 40 % de sel en moins
- Réduction estimée de l'utilisation de sel de 4 290 tonnes métriques par an, soit l'équivalent de 3 silos à sel.



4.0 DROITS SOCIAUX ET HUMAINS

Le rapport de BGIS sur les droits sociaux et humains se concentre sur la manière dont nous gérons nos relations avec les membres de l'équipe, les fournisseurs et la communauté. Il comprend également la manière dont la santé et la sécurité sont assurées, y compris la santé mentale et le bien-être.

4.1 Faits marquants en matière de personnes et culture à partir de 2021

BGIS est fière de développer une culture axée sur le travail d'équipe, la haute performance et l'attention portée aux membres de son équipe, aux clients, à l'environnement et aux communautés. Nous tirons parti de notre culture et de notre stratégie pour être un employeur de choix, ce qui nous permet de recruter les meilleurs talents du secteur. Nous avons mis en place des processus de recrutement, d'embauche et de formation bien établis pour garantir la cohérence et l'alignement avec les objectifs de notre organisation et les besoins de nos clients.

Nos processus et nos pratiques sont intégrés chez BGIS afin de s'assurer que les membres de notre équipe ont la possibilité de réaliser leur plein potentiel, de rester stimulés et de choisir ensuite de rester chez BGIS. Nos programmes de ressources humaines comprennent des programmes de recrutement et de rétention, la planification de la continuité, des programmes de formation, un solide programme de développement du leadership et un programme incitatif.

Nouveaux membres d'équipe en 2021

METRIC	États-Unis	Canada	Royaume-Uni	Asie-Pacifique
Nouvelles embauches	284	1 490	187	607
Nouvelles embauches - Hommes	235	982	167	73
Nouvelles embauches - Femme	49	508	20	31
Boomerangs (c.-à-d. réengagements)	11	107	16	6
Primes de recommandation payées aux membres d'équipe (CAD)	105 890 \$	445 000 \$	46 560 \$	94 120 \$

Représentation des genres des membres de l'équipe mondiale

Canada 2021

	Temps plein	Temps partiel	Répartition de la population	Directeurs
Canada Femme	1770	55	35 %	42
Canada Homme	3409	46	65 %	113

États-Unis 2021

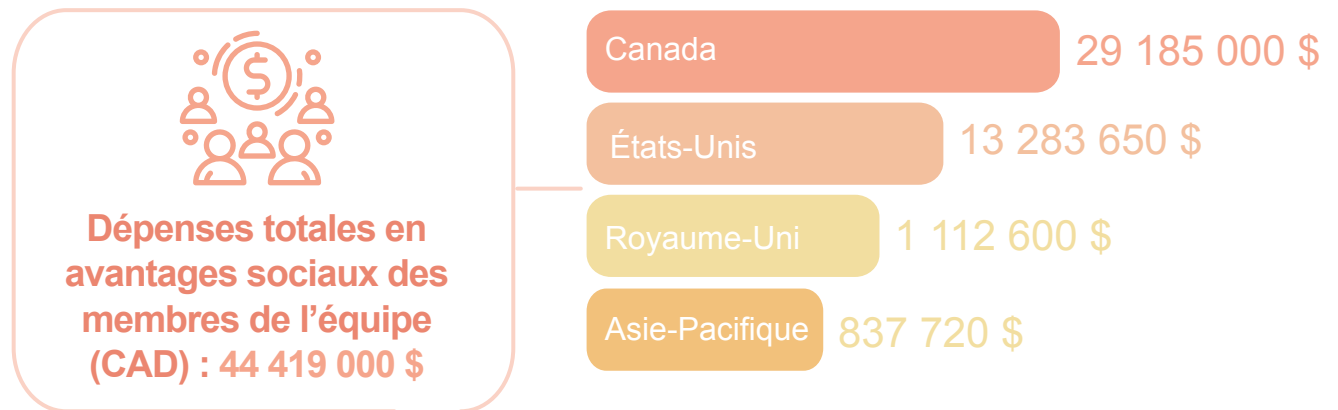
	Temps plein	Temps partiel	Répartition de la population	Directeurs
US Femme	131	2	16 %	6
US Homme	689	3	84 %	20

Royaume-Uni et Asie-Pacifique 2021

	Temps plein	Temps partiel	Répartition de la population	Directeurs
APAC Femme	358	47	28 %	7
APAC Homme	1010	90	72 %	11
UK Femme	52	0	14 %	3
UK Homme	316	4	86 %	6

4.2 Une entreprise qui se soucie des autres : Nos principes en matière de droits humains/ Diversité et inclusion

Nous pensons qu'il est de la responsabilité des entreprises de respecter les droits humains, et nous aspirons à utiliser nos capacités et notre influence pour apporter des changements positifs. Notre personnel est notre plus grand atout et, à ce titre, nous avons lancé des initiatives visant à soutenir non seulement la santé physique des membres de notre équipe, mais aussi leur santé mentale et leur bien-être.



En 2021, BGIS a décidé de passer à un modèle d'auto-exécution des services d'entretien ménager pour deux de nos clients basés en Alberta. Cette décision nous a permis d'agir en tant qu'entreprise perturbatrice de l'industrie avec l'introduction d'une offre de rémunération plus robuste pour les membres de l'équipe de l'entretien ménager. BGIS offre des échelles salariales supérieures aux normes de l'industrie, ainsi que des avantages sociaux et des congés payés pour les membres de l'équipe à temps plein. Nous travaillons également à la traduction de nos documents standards en plusieurs langues afin d'être plus inclusifs dans notre approche. En 2022, 326 professionnels de l'entretien ménager travaillent pour BGIS en Alberta.

L'approche de BGIS en matière de droits humains est ancrée dans notre culture et nos valeurs. Notre objectif est de faire en sorte que notre personnel reflète la diversité de la communauté au sein de laquelle nous recrutons et employons les membres de l'équipe.

En mettant en œuvre et en gérant la diversité et l'inclusion, nous veillons de manière proactive à ce que les femmes, les minorités visibles, les personnes en situation de handicap et les peuples autochtones soient équitablement représentés au sein de l'organisation. Nous ne pratiquerons aucune discrimination fondée sur la race, l'âge, le sexe, la religion, la couleur, le handicap ou d'autres motifs interdits par les Principes directeurs des Nations Unies relatifs aux entreprises et aux droits de l'homme (PDONU). Nous nous engageons également à utiliser au maximum le potentiel des membres de notre équipe dans le cadre des opportunités d'emploi chez BGIS.

Il est important que l'équité en matière d'emploi soit considérée comme un objectif commercial clé, de sorte que nous ne perdions jamais de vue son importance pour le fonctionnement de notre entreprise.

4.2.1 Diversité, équité et inclusion

BGIS s'efforce de garantir que toutes les pratiques en matière de ressources humaines, y compris l'embauche, la promotion, la formation et la rémunération, sont impartiales et en accord avec nos politiques d'emploi et nos valeurs. Nous encourageons la liberté d'association pour les membres de notre équipe et les employés de nos fournisseurs afin qu'ils puissent adhérer à des associations légales.



Les femmes de BGIS

En 2021, nous avons poursuivi nos efforts pour résoudre le problème de la disparité entre les sexes en élargissant notre initiative Les femmes de BGIS au niveau mondial. Les femmes de BGIS est une initiative qui encourage la croissance, le soutien et l'avancement de la main-d'œuvre féminine au sein de BGIS. À la manière d'un programme de mentorat, il s'agit d'un espace sûr où des femmes de tous âges, à différents niveaux de leur carrière, peuvent partager des histoires d'encouragement, des objectifs de carrière et des conseils. Agissant comme une opportunité de réseautage interne, le but de ce groupe est de favoriser la croissance des femmes, en les encourageant à obtenir des rôles plus élevés dans la direction. Les femmes de BGIS ont été initialement lancées au Canada et, à la fin de l'année 2021, elles ont atteint une portée mondiale avec des membres de l'équipe aux États-Unis, au Royaume-Uni et dans la région APAC.



Passionnées, innovatrices, courageuses, empathiques, solidaires :
ce ne sont là que quelques mots pour décrire Les femmes de BGIS.

Les femmes qui soutiennent et inspirent d'autres femmes ont lancé ensemble notre marque Les femmes de BGIS avec un logo et un engagement. Voici un aperçu de nos réalisations :

- Plus de 25 événements / déjeuners et formations organisés
- 36 sessions de tables rondes et conversations
- 1 000 femmes connectées
- Plus de 30 mentors soutenant des mentorés de diverses communautés.

Les femmes de BGIS redonnent à leurs communautés, en établissant des liens avec les jeunes lors d'événements sur les campus, en participant à des conférences et en soutenant divers événements et organisations communautaires.

Nous sommes heureux de nous associer aux organisations suivantes et espérons en ajouter d'autres chaque année.

- Association canadienne des femmes dans la construction
- Membre fondateur du Prosperity Project
- Foyer d'urgence pour femmes de Calgary
- Centre national pour les enfants disparus et exploités
- CAM's Kids
- Empower Women
- L'étoffe du succès - Dress for Success
- York Region Women's Centre pour fournir un mentor pour une journée
- Adsum House pour les femmes et les enfants à Halifax



Dans le cadre du programme de diversité, d'équité et d'inclusion de BGIS, nous continuons à mettre l'accent sur la création d'une main-d'œuvre diversifiée, car nous reconnaissons que les expériences, les perspectives et les points de vue uniques de chaque employé ajoutent de la valeur à notre capacité de créer et de fournir le meilleur service à nos clients. Pour ce faire, BGIS s'est associé à des organisations clés afin de soutenir cette démarche.

En 2021, BGIS a continué à inclure le Centre canadien pour la diversité et l'inclusion (CCDI) dans son programme. Le CCDI est une organisation qui offre un soutien aux employeurs dans les domaines de la diversité et de l'inclusion, des droits humains et de l'équité, afin d'aborder efficacement la diversité, l'équité et l'inclusion dans le milieu de travail. Ils se concentrent sur les sujets d'inclusion qui sont pertinents au Canada et les différences régionales qui façonnent la diversité en abordant les questions qui font passer les employeurs de la conformité à l'engagement. Partenaires depuis 2020, les membres de l'équipe BGIS ont accès à des ressources, des formations et des informations sur la valeur de la diversité, de l'équité et de l'inclusion.



4.2.2 Engagement autochtone

Plan d'action pour la réconciliation en Australie

Nous continuons à faire des progrès considérables en matière d'engagement autochtone en Australie et nous sommes ravis d'annoncer que Reconciliation Australia a donné son aval à BGIS pour passer à l'étape suivante de notre voyage avec un plan d'action de réconciliation de niveau "Stretch" en 2022. Cela fait suite aux résultats significatifs que nous avons obtenus avec notre plan de niveau "Innovate", notamment l'augmentation de nos dépenses auprès de fournisseurs autochtones à 17,45 millions de dollars, l'augmentation de notre emploi autochtone de cinq personnes qui s'identifient comme aborigènes ou Torres Strait Islander en 2015 à 46 en décembre 2021, et le développement de nos partenariats avec des organisations communautaires et à but non lucratif autochtones, telles que Clontarf Foundation, Supply Nation, Careers Trackers, Cowboys House et Taoundi Aboriginal College.



BGIS s'est engagé à recruter et à faire progresser les membres autochtones de son équipe.

Cet engagement est illustré par le développement de Deux voies, notre réponse à l'appel à l'action n°92 de la Commission de vérité et de réconciliation - Entreprises et réconciliation, et par notre plan d'engagement qui correspond directement à la récente législature du gouvernement, l'adoption du projet de loi C-15 qui donne mandat au gouvernement fédéral de s'assurer que les lois du Canada sont conformes aux exigences de la Déclaration des Nations Unies sur les droits des peuples autochtones (UNDRIP).

Depuis 2018, BGIS s'est également associé à Indigenous Link, car ils se concentrent sur le développement d'outils pour communiquer avec les groupes autochtones, à travers le Canada. Ils ont développé une suite unique et diversifiée d'outils de communication mesurables pour engager les leaders autochtones, les décideurs et les membres de la communauté. Indigenous Link aide à sensibiliser et à renforcer la présence de la communauté grâce à un certain nombre d'outils d'engagement.

BGIS s'engage à obtenir le consentement libre, préalable et éclairé des peuples autochtones avant d'entreprendre des projets, par le biais d'ateliers de sensibilisation culturelle, de reconnaissance des terres et de participation aux fêtes importantes ou aux dates de reconnaissance historique. Nous avons créé le Comité d'engagement autochtone pour superviser la réalisation de nos objectifs d'engagement autochtone.

BGIS assure l'accès à l'emploi, à la formation et à l'éducation, ainsi que les avantages à long terme du développement économique par le développement d'une stratégie de recrutement et de rétention qui favorise un environnement égalitaire. L'élaboration de politiques et de procédures sur le lieu de travail a permis de créer des groupes de soutien aux employés autochtones. BGIS a également offert à la direction et au personnel une formation sur l'histoire et les droits autochtones, ainsi qu'une formation sur les compétences interculturelles et la lutte contre le racisme.

Programme Deux voies de BGIS Une réponse de l'entreprise à l'appel à la vérité et à la réconciliation

Au printemps 2021, le programme Deux voies - Teiohâte - Réponse de l'entreprise BGIS à l'appel à l'action #92 de la CVR - Affaires et réconciliation, a été créé comme feuille de route pour le parcours d'engagement autochtone de BGIS.

Les deux voies sont celle de l'organisation non autochtone (c.-à-d. BGIS) qui entreprend le voyage de la réconciliation des entreprises et celle de la communauté autochtone, qui peut être une entreprise autochtone ou un groupe/organisation autochtone (c.-à-d. un conseil de bande, l'Association des femmes autochtones du Canada).

Teiohâte se traduit par Deux voies/route en langue mohawk. Cela rend hommage à la ceinture Wampum à deux rangs qui est l'enregistrement symbolique du premier accord entre les Européens et les Haudenosaunee sur l'île de la Tortue/Amérique du Nord.



Établissement de relations avec les autochtones et engagement Communautaire

Grâce à divers salons de l'emploi dans l'Atikameksheng Anishnawbek (Nord de l'Ontario), BGIS a pu entrer en contact avec des candidats potentiels et des agences de placement autochtones. En travaillant avec les agences de placement locales, notre objectif est d'élargir notre portée et le recrutement de talents autochtones.

De plus, le comité d'engagement autochtone de l'équipe chargée des comptes du gouvernement fédéral (RP1-ON) se réunit tous les trimestres avec les intervenants d'Atikameksheng Anishnawbek pour continuer à mettre en évidence les possibilités offertes par BGIS aux chercheurs d'emploi, les possibilités d'appels d'offres en matière de gestion de projet et de gestion des installations pour les entreprises autochtones, ainsi que d'autres possibilités de collaboration.

Diversité et inclusion des fournisseurs

Chez BGIS, nous travaillons avec plus de 12 000 fournisseurs sous-traitants à l'échelle mondiale et nous pensons que la durabilité ainsi que la diversité et l'inclusion des fournisseurs contribuent de manière importante à notre mission d'entreprise qui consiste à garantir que nous sommes respectueux de l'environnement, éthiques et inclusifs dans nos pratiques de la chaîne d'approvisionnement. Ce programme est également régi par la politique d'approvisionnement durable de BGIS et s'applique à tous les clients de BGIS. Voici quelques-unes des mesures que BGIS a récemment prises pour faire progresser ses initiatives en matière de diversité et d'inclusion des fournisseurs :

- Permettre aux fournisseurs non traditionnels et sous-représentés d'accéder au service d'approvisionnement de BGIS et de bénéficier d'une chance égale de devenir fournisseur. Nous tenons également compte des petites et moyennes entreprises (PME) dans notre processus de diversité et nous sommes fiers de jouer un rôle important en aidant les petites entreprises à réussir sur un marché concurrentiel. Non seulement ces partenariats vont bénéficier à l'économie de notre pays, mais ils nous offrent de nouvelles perspectives et opportunités grâce à leur vaste expertise, ce qui nous permet de fournir en permanence des services et des produits innovants à nos clients.
- En tant qu'organisation mondiale, la diversité et l'inclusion restent une priorité absolue dans toutes nos opérations quotidiennes. Nous avons récemment lancé une section "Diversité et inclusion" sur notre [site web](#), axée sur la diversité des fournisseurs et le recrutement de fournisseurs diversifiés.
- Nous maintenons et développons continuellement le contenu de la diversité des fournisseurs sur le site intranet interne d'approvisionnement stratégique accessible à tous les secteurs d'activité de BGIS, qui comprend : Des listes de fournisseurs diversifiés certifiés et auto-identifiés qui incluent leurs offres d'entreprise et leurs coordonnées ; et du matériel promotionnel qui nous est fourni par des fournisseurs diversifiés.
- En 2021, nous avons mis en place une plateforme d'auto-identification à l'aide de notre plateforme de conformité des fournisseurs tiers où les fournisseurs qui se qualifient comme diversifiés peuvent s'auto-identifier.

- Nous explorons continuellement les possibilités de réseautage en ligne ou en face à face entre la communauté des fournisseurs diversifiée et les parties prenantes de BGIS. L'objectif est de comprendre les activités de BGIS et le résultat final souhaité pour les fournisseurs diversifiés serait de développer leur visibilité et leur compréhension des opportunités potentielles de BGIS.



Conseil canadien des fournisseurs autochtones et de minorités (CCFAM)



Conseil canadien pour le commerce autochtone (CCAB)



Entreprises commerciales appartenant à des femmes (WBE Canada)



Chambre de commerce LGBT+ du Canada (CGLCC)



Conseil national de développement des fournisseurs minoritaires (NMSDC)

- Chaque année, nous participons aux événements organisés par les conseils de certification et nous les parrainons fréquemment.
- Promouvoir l'utilisation de technologies innovantes et de produits écologiquement préférables afin d'accroître l'efficacité des ressources et de promouvoir le bien-être des occupants pendant toutes les activités d'appel d'offres, dans le but de développer une base de fournisseurs ayant des pratiques commerciales socialement responsables et écologiquement durables. La diversité et l'inclusion, qui font partie de la durabilité, sont pondérées à un minimum de 10 % dans les critères de sélection des appels d'offres.



Le “Plan d’action pour la promotion de la diversité des fournisseurs” de 2021, présenté à l’équipe de direction de BGIS et soutenu par celle-ci, a été exécuté avec succès. La diversité et l’inclusion des fournisseurs sont désormais intégrées aux objectifs de performance des responsables de compte. Lorsque l’occasion se présente, nous offrons un soutien en matière de mentorat et d’accompagnement aux divers fournisseurs pour qu’ils soumettent des offres réussies ; nous élargissons les adhésions des entreprises pour inclure davantage d’organismes de certification aux États-Unis ; et nous avons révisé nos documents d’appel d’offres pour y inclure des questions sur la diversité et l’inclusion des fournisseurs.

Depuis 2016, nos dépenses auprès de fournisseurs diversifiés ont doublé chaque année. En 2021, nous avons dépassé un objectif très agressif de 60 millions de dollars de dépenses de 31% atteignant 78,7 millions de dollars. Depuis 2016, BGIS a dépensé 157,8 millions de dollars auprès de fournisseurs diversifiés en Amérique du Nord.

BGIS est très fière d’avoir été reconnue pour ses efforts en matière d’approvisionnement durable et de diversité des fournisseurs par des distinctions récentes, dont les plus récentes sont les suivantes :

En 2021, nous avons dépassé un objectif très agressif de 60 millions de dollars de dépenses de 31% atteignant 78,7 millions de dollars.



2021 Green Supply Award par le magazine Supply & Demand Chain Executive.



2021 CIPS Excellence in Procurement Award pour la meilleure initiative visant à créer une base d’approvisionnement diversifiée, un prix mondial décerné par le Chartered Institute of Procurement & Supply.



4.3 Santé et sécurité / Bien-être

Nous sommes une entreprise qui place les personnes au centre de ses préoccupations. C'est pourquoi nous nous engageons à fournir des conditions de travail sûres et saines afin de prévenir les blessures et les maladies liées au travail pour les membres de notre équipe, nos partenaires, nos clients, nos vendeurs, nos visiteurs et toute autre partie pouvant être affectée par nos activités commerciales.

BGIS continue d'investir dans la formation et le développement en matière de santé et de sécurité, afin de s'assurer que chacun rentre chez lui en toute sécurité à la fin de sa journée de travail. BGIS s'engage à fournir des conditions de travail sûres et saines pour la prévention des accidents du travail. Guidée par la norme ISO 45001 et notre système de gestion intégré, BGIS s'engage à réduire le nombre de blessures à un niveau aussi proche que possible de zéro par l'élimination des dangers et la réduction des risques pour la santé et la sécurité au travail.

L'équipe Santé, Sécurité et Environnement de BGIS a assuré la direction du développement et de la mise en œuvre de ce programme. L'équipe qualité, le bureau de gestion des installations et les équipes informatiques ont été des partenaires clés de cette initiative et le programme ne serait pas un succès sans tous les comptes et les membres de l'équipe qui ont participé au programme de déclaration des quasi-incidents et des dangers.

Région	2019 TBPT	2019 TTBD0	2020 TBPT	2020 TTBD0	2021 TBPT	2021 TTBD0
Canada	0.41	1.48	0.31	0.88	0.23	1.05
États-Unis	0.38	0.58	0.14	1.16	0.25	0.50
Asie-Pacifique	0.82	1.97	0.5	1.09	0.64	1.52
Royaume-Uni	NA	NA	0.21	0.21	0.22	0.44
Global	0.53	1.34	0.33	0.93	0.30	1.02



Focus sur l'innovation

En 2021, BGIS a remporté le prix de l'utilisation la plus innovante de la technologie de sécurité pour son application de signalement des accidents évités de justesse et des dangers dans RealSuite, dans le cadre des prix Canada's Safest Employer Awards.



4.3.1 Santé mentale et bien-être - ODD 3

Mental Health and Well-Being

Chez BGIS, nous adoptons une approche holistique pour définir le bien-être comme une santé physique, mentale, financière et sociale positive. Conformément à nos valeurs fondamentales, nous nous engageons à créer une culture du bien-être qui est psychologiquement sûre et saine, où nous fournissons un environnement permettant aux individus de participer et de contribuer au lieu de travail d’une manière inclusive, respectueuse et qui permet à chacun de donner le meilleur de lui-même.

En 2021, nous avons commencé sérieusement à établir les fondations de la santé mentale et du bien-être dans toute l’organisation. Notre objectif était de créer une approche globale et holistique du bien-être et d’améliorer la visibilité du programme de bien-être de BGIS Équilibre, ainsi que de travailler activement à donner aux membres de l’équipe les moyens d’améliorer continuellement leur bien-être général et de réduire la stigmatisation de la santé mentale sur le lieu de travail.



Au départ, nous avons établi notre politique globale de bien-être et nous avons revu et mis à jour les politiques existantes. Par exemple, nos politiques relatives aux congés de maladie et aux journées flexibles ont été réécrites dans une optique de santé mentale et de bien-être. Un courriel dédié well-being@bgis.com a été créé pour que les membres de l’équipe puissent poser des questions, ainsi que faire des suggestions et des commentaires. De plus, nous avons mis à jour notre page de portail BGIS Équilibre sur IntraZone, l’intranet des membres de l’équipe. Cette page est un guichet unique pour tout ce qui concerne le bien-être.

L’impact continu de la pandémie sur la santé mentale et le bien-être des membres de l’équipe a été l’occasion pour nous tous de faire une différence en devenant plus conscients de la façon de soutenir la santé physique de nos collègues ainsi que ceux qui ont des problèmes de santé mentale, et de réduire ainsi le risque de préjudice. Nous avons continué de promouvoir et d’introduire des outils et des ressources en matière de santé et de bien-être, comme notre programme d’aide aux employés SynerVie, avec les nouveaux programmes CareNow, les applications d’activité physique ; LIFT Session et Manuvie Vitalité, des cours de yoga et de conditionnement physique virtuels, ainsi que de fournir une éducation en matière de santé et de bien-être par le biais de communications régulières et de webinaires de BGIS Équilibre. Des séances de formation sur le stress et la résilience visant à doter les membres de l’équipe de stratégies pour faire face aux défis continus auxquels ils sont confrontés ont été mises en œuvre dans tout le pays. Dans le but de tenir nos dirigeants responsables de la mise en place et du maintien d’une culture du bien-être et de s’assurer qu’ils ont les compétences et la capacité de le faire, nous avons offert une formation sur la santé mentale des dirigeants, à laquelle ont participé plus de 750 dirigeants en Amérique du Nord. À la suite de la Journée de sensibilisation au suicide, nous avons lancé la formation “LivingWorks lance une campagne de sensibilisation et de prévention du suicide” auprès de tous les membres de nos comités, tant à l’échelle mondiale que régionale, ainsi qu’auprès de nombreux dirigeants des RH. De plus, nous nous sommes associés à Sunlife pour mettre en œuvre leur évaluation des risques pour la santé mentale en milieu de travail auprès des dirigeants de partout dans le monde. Les résultats de ce rapport nous ont permis de mieux comprendre et de déterminer notre orientation future alors que nous continuons à développer notre stratégie de santé mentale et de bien-être chez BGIS.

Pour terminer l’année, nous avons lancé notre déclaration d’engagement en faveur du bien-être global que notre PDG, ainsi que tous nos dirigeants régionaux, ont approuvée. Cette déclaration met en évidence l’engagement de BGIS en faveur du bien-être mental au sein de notre organisation et présente notre volonté de continuer à promouvoir une culture de la bienveillance, de l’innovation et de la haute performance en fournissant les connaissances, les ressources, les opportunités et les réseaux de soutien nécessaires.

4.4 Dons de bienfaisance et engagement communautaire



250 000 \$
versés

à des initiatives caritatives
mondiales

Nous aspirons à utiliser nos capacités et notre influence pour provoquer un changement positif. Notre engagement en faveur de la durabilité va de pair avec notre engagement envers les communautés qui nous entourent. Même en période de difficultés, BGIS et les membres de notre équipe continuent de faire preuve de générosité et de bonté dans leurs communautés, comme le souligne l'ODD 1-4 de l'ONU. En 2021, BGIS a fait plus de 167 000 dollars de dons à diverses organisations caritatives et à but non lucratif à travers le monde.

Sans limites

BGIS a soutenu la campagne "March On" de Sans limites afin de récolter des fonds pour des services de soutien vitaux pour les vétérans et leurs familles. Plusieurs membres de notre équipe de défense se sont lancés dans l'Aussie 10 Peaks, les plus hauts sommets d'Australie, tous situés dans le parc national de Kosciuszko. Le défi de quatre jours de randonnée totalisait 96 km, et les participants ont dû faire face à des vents contraires féroces, de la neige, de la grêle, de la pluie, des inondations et même des pannes d'électricité. Grâce aux généreux dons de BGIS, de nos partenaires et de nos supporters individuels, l'équipe a récolté la somme impressionnante de 52 000 \$, qui contribuera grandement à la prestation de services holistiques à la communauté des anciens combattants.

Aussie Ark

BGIS s'est associé à Aussie Ark, un organisme à but non lucratif qui s'efforce de sauver de l'extinction la faune australienne menacée, pour fournir de la viande de kangourou comme source de nourriture pour les diables de Tasmanie du sanctuaire d'animaux indigènes. En 2021, BGIS a fait don de 7 000 dollars à Aussie Ark et d'un congélateur pour stocker la viande. BGIS

a également soutenu Aussie Ark en organisant régulièrement des événements de bénévolat dans les locaux de l'organisation à Barrington Tops, ainsi qu'en fournissant des matériaux de construction pour les nouveaux enclos des animaux.

Vision Australia

Nous avons soutenu Vision Australia, notre client et l'un des principaux fournisseurs nationaux de services aux aveugles et malvoyants en Australie, en faisant un don à l'événement annuel de collecte de fonds Carols by Candlelight. Le don de 10 000 dollars à Carols by Candlelight, l'une des célébrations de Noël les plus appréciées en Australie, permet de collecter des fonds pour les nombreux services de l'organisation qui soutiennent les familles dont les enfants sont aveugles ou malvoyants.

L'Habitat pour l'Humanité

Les membres de l'équipe BGIS de toute l'Australie ont soutenu l'organisation Habitat for Humanity, qui fournit des logements aux femmes en situation de crise, en se portant volontaires auprès de l'organisation à but non lucratif pour aider les ménages dirigés par des femmes et les femmes sans abri en rénovant et en améliorant les logements et les abris.

Jardin BGIS-Airon

BGIS était fier de soutenir le président d'Airon, Rick Gorka, sa fille/fleuriste Kaleigh, et les membres de l'équipe de BGIS-Airon qui ont créé un espace de jardinage communautaire accessible en partenariat avec des personnes âgées et des maisons de vie assistée. Avec l'aide de la communauté et des membres de l'équipe de BGIS-Airon, les légumes récoltés ont été donnés à un programme de partage de nourriture et les fleurs de saison ont été transformées en arrangements de boutique pour égayer les espaces communs des établissements de soins de longue durée que BGIS-Airon dessert.

Journée mondiale des abeilles

Nous avons eu l'honneur de soutenir notre client à Ottawa qui a installé un rucher de six ruches à l'occasion de la Journée mondiale de l'abeille.



Centre des femmes de la région de York

L'équipe Personnes et Culture et le comité Les femmes de BGIS se sont associés au Centre des femmes de la région de York (WCYR) le 25 juin 2021 pour participer à un mentorat virtuel unique en son genre qui a permis aux femmes à la recherche d'un emploi de vivre une expérience d'apprentissage et d'être guidées et soutenues. Le WCYR est une organisation à but non lucratif qui est une force motrice dans la région de York depuis plus de 40 ans, soutenant les femmes afin qu'elles puissent s'épanouir personnellement, socialement et économiquement. L'organisme offre aux femmes de la communauté une gamme de programmes et un soutien individuel pour les aider à prendre des mesures et des actions significatives. Le 25 juin, un certain nombre de membres de l'équipe BGIS ont consacré leur journée au mentorat d'un jour. Nos mentorées ont reçu une vue d'ensemble de BGIS, un aperçu de la nature du travail effectué ainsi qu'une orientation et des conseils en matière de carrière.

Fondation Telus pour un futur meilleur - Tournée d'entraînement de golf de bienfaisance en Alberta

Tournoi de golf BGIS Québec

Merci à tous nos commanditaires et participants pour le succès de la 19e édition de notre tournoi de golf BGIS Québec, présenté par Superteck ! Ensemble, nous avons aidé à recueillir 75 000 \$ répartis entre l'organisme La Fondation pour les enfants le Choix du Président et Bell Cause pour la cause.

Mois de la sensibilisation au cancer du sein

Le 22 octobre, les membres de BGIS ont été invités à porter du rose pour soutenir le mois de sensibilisation au cancer du sein. Merci à tous les membres qui se sont joints à nous pour soutenir cette grande cause !

Fondation Movember

BGIS est toujours heureux de soutenir la Fondation Movember. En 2021, nous avons voulu intensifier notre jeu et faire participer autant de membres de l'équipe que possible. Cette année, en tant qu'équipe mondiale, nous avons recueilli la somme impressionnante de 22 889 \$ (CAD) pour soutenir la santé des hommes.

Wigwamen

L'équipe du bureau de gestion des installations, dirigée par Kim McConnell, souhaitait soutenir une œuvre de bienfaisance pendant la période des fêtes, afin d'appuyer les causes et/ou les organisations communautaires auxquelles l'équipe croit. Dans un élan de générosité, un montant total de 1 150 \$ a été versé à Wigwamen, une organisation caritative à but non lucratif fondée en 1972. Il s'agit du plus ancien et du plus important fournisseur de logements autochtones en milieu urbain en Ontario, avec 214 unités réparties dans la ville de Toronto, un immeuble de 92 appartements pour familles et célibataires à Scarborough, un immeuble de 60 appartements à Scarborough Nord-Est, un complexe de 103 appartements pour personnes âgées au centre-ville de Toronto, un immeuble de 41 appartements à Ottawa, un immeuble de 145 appartements dans le quartier Canary de Toronto et un immeuble de 115 appartements à Scarborough. Wigwamen s'engage à fournir des logements décentes, sûrs et abordables à des milliers de familles, de célibataires et de personnes âgées autochtones et non autochtones.

Fondation Cam's Kids

BGIS est un sponsor fondateur de Cam's Kids, qui est une société à but non lucratif créée en 2015, pour soutenir les jeunes qui luttent contre l'anxiété en mémoire de Cameron Hicks. La fondation engage des centaines d'étudiants de niveau secondaire, collégial et universitaire à travers le Canada dans ses programmes d'ambassadeurs et par le biais de son site Web www.camskids.com et de son partenariat avec Jeunesse, J'écoute, en sensibilisant les jeunes aux ressources disponibles pour les aider à faire face à ce problème de santé mentale débilisant. BGIS a donné et permis plusieurs initiatives de collecte de fonds en 2021, ce qui a permis de récolter plus de 20 000 \$ de fonds.





Voici quelques-unes des organisations caritatives que nous avons soutenues en 2021 :



5.0 À propos de ce rapport

Le leadership de BGIS en matière de durabilité dans le domaine de l'immobilier d'entreprise et de la gestion des installations repose sur notre capacité à établir des relations solides avec les personnes et les communautés qui nous entourent. Cela signifie assurer la protection de notre environnement mondial, des communautés locales ainsi que le traitement équitable d'une main-d'œuvre diversifiée.

BGIS a aidé et continue d'aider ses clients à atteindre leurs objectifs de durabilité, qu'il s'agisse de mettre en œuvre une nouvelle technologie ou de prendre des mesures pour réduire les émissions de carbone dans leurs installations. Nous recherchons sans cesse l'innovation au sein de nos propres activités, en trouvant des méthodes de travail plus intelligentes qui réduisent les déchets, augmentent l'efficacité et améliorent les résultats commerciaux.

Ce rapport contient les informations standard des lignes directrices pour les rapports sur le développement durable de la Global Reporting Initiative (GRI). Opérant actuellement dans quatre régions du monde, le Canada, les États-Unis, le Royaume-Uni et l'Asie-Pacifique, BGIS occupe plus de 50 bureaux dans le monde, qu'il s'agisse de sites en propriété ou en location, et loue une flotte de service de plus de 1 428 véhicules. Sauf indication contraire, ceci

est la limite du contenu de ce rapport. Il existe certains aspects opérationnels de notre entreprise sur lesquels nous exerçons un contrôle limité, tels que les activités de nos clients. En raison des exigences de confidentialité de certains de nos clients, de notre propriété et de la nature de notre activité, plusieurs renseignements ont été omises ou jugées non pertinentes pour nos opérations.

Notre rapport soutient le Sustainability Accounting Standards Board (SASB) dans le cadre de sa production de rapports sur la comptabilité financière et la divulgation de la durabilité. L'annexe A décrit nos divulgations pour 2021.

BGIS occupe plus de **50 bureaux dans le monde**, qu'il s'agisse de sites en propriété ou en location, **et loue une flotte de service de plus de 1 428 véhicules**



5.1 Assurance des données

Empreinte environnementale de BGIS

Les émissions de gaz à effet de serre de BGIS sont calculées à partir de la consommation d'énergie des bâtiments, du parc de véhicules et des déplacements aériens. Les sources de données sont les factures des services publics, les informations sur les loyers, les données des compteurs divisionnaires, les données des propriétaires, les informations sur les fuites de réfrigérant, les données sur les voyages aériens, les données sur la consommation de carburant des véhicules de la flotte et, lorsqu'aucune information n'est disponible, des estimations sont faites pour calculer les émissions de GES. Nous appliquons des facteurs d'émission de GES appropriés à l'industrie et à la région pour calculer les émissions de GES. Les données relatives à la consommation d'eau sont également recueillies dans le cadre du rapport d'inventaire des GES et font l'objet d'un rapport annuel dans le rapport ESG. La production de déchets est rapportée annuellement dans les rapports ESG et est représentative du siège social de Markham, à partir des rapports de réacheminement fournis par le transporteur de déchets.

Les émissions de gaz à effet de serre (GES) déclarées proviennent des principales sources suivantes :

Émissions directes (champ 1)

Chauffage du parc de véhicules et des bâtiments avec des combustibles fossiles (principalement de l'essence et du gaz naturel, respectivement)

Émissions indirectes liées à la consommation énergétique (champ 2)

Électricité utilisée pour des bâtiments avec une petite quantité de vapeur et d'eau refroidie

Autres émissions indirectes (champ 3)

Vols d'affaires

Le rapport d'inventaire des GES a été rédigé conformément à la norme ISO 14064-1:2018(E)

Gaz à effet de serre - Partie 1 : Spécifications avec lignes directrices au niveau des organismes pour la quantification et la déclaration des émissions et des suppressions de gaz à effet de serre. En outre, le World Resource Institute (WRI) et le World Business Council for Sustainable Development (WBCSD) ont adopté la norme ISO 14064-1:2018(E).

Norme : Protocole sur les gaz à effet de serre : Une Norme de comptabilité et d'information d'entreprise et norme ISO 14064- 3:2019(E)

Gaz à effet de serre - Partie 3 : Spécifications et lignes directrices pour la validation et la vérification des déclarations des gaz à effet de serre ont été utilisées comme ressources supplémentaires.



Vérification



BGIS a entrepris la vérification de l'inventaire des GES par un tiers conformément à la norme ISO 14064-3. Le rapport et la déclaration de vérification seront affichés dans le Registre écoDépart de la CSA. BGIS déclare également chaque année les données sur les émissions de GES au Carbon Disclosure Project (CDP). Les résultats de l'inventaire des GES sont publiés chaque année dans le rapport ESG.

5.2 Annexe A

Ce document décrit les pratiques et les politiques mises en place par BGIS pour soutenir les objectifs de développement durable des Nations Unies. Pour les documents de base et de plus amples informations, voir

<https://www.un.org/sustainabledevelopment/development-agenda/>.

5.2.1: UN SDG

Objectifs de développement durable de l'ONU	Objectifs de développement durable de l'ONU	Contribution de BGIS
	<p>3.4 D'ici à 2030, réduire d'un tiers, par la prévention et le traitement, le taux de mortalité prématurée due à des maladies non transmissibles et promouvoir la santé mentale et le bien-être.</p>	<p>BGIS accorde de l'importance à la santé et au bien-être de tous les membres de notre équipe et a mis en place des programmes tels que des modalités de travail flexibles qui encouragent les membres de notre équipe à travailler à distance et à avoir la possibilité de choisir un horaire qui leur permet de trouver un équilibre sain entre leur travail et leur vie personnelle.</p>
	<p>3.6 D'ici à 2020, diminuer de moitié à l'échelle mondiale le nombre de décès et de blessures dus à des accidents de la route.</p>	<p>BGIS est certifié selon la norme ISO 45001 - Système de gestion de la santé et de la sécurité au travail à l'échelle mondiale et a développé un programme complet de SST dans le cadre du système de gestion. L'identification des dangers et l'évaluation des risques doivent être effectuées chaque année, et la conduite automobile est apparue comme un risque clé à gérer.</p>
	<p>3.8 Faire en sorte que chacun bénéficie d'une couverture sanitaire universelle, comprenant une protection contre les risques financiers et donnant accès à des services de santé essentiels de qualité et à des médicaments et vaccins essentiels sûrs, efficaces, de qualité et d'un coût abordable.</p>	<p>BGIS dispose d'un plan de santé et de soins dentaires complets pour les employés.</p>
	<p>3.9 D'ici à 2030, réduire nettement le nombre de décès et de maladies dus à des substances chimiques dangereuses, à la pollution et à la contamination de l'air, de l'eau et du sol.</p>	<p>BGIS produit des audits et des revues de conformité SSE sur une base régulière pour nos clients. La supervision SSE / Environnement dans les projets, de la phase initiale à l'achèvement du projet, garantit que les processus sont documentés dans les plans et les spécifications et que les exigences soient communiquées aux consultants et aux entrepreneurs lors des réunions de projet.</p>
	<p>5.1 Mettre fin, dans le monde entier, à toutes les formes de discrimination à l'égard des femmes et des filles.</p>	<p>En 2021, nous avons poursuivi nos efforts pour résoudre le problème de la disparité entre les sexes en élargissant notre initiative Femmes de BGIS au niveau mondial. Les femmes de BGIS est une initiative qui encourage la croissance, le soutien et l'avancement de la main-d'œuvre féminine au sein de BGIS.</p>
	<p>5.5 Garantir la participation entière et effective des femmes et leur accès en toute égalité aux fonctions de direction à tous les niveaux de décision, dans la vie politique, économique et publique.</p>	<p>Agissant comme une opportunité de réseautage interne, l'objectif du comité Les femmes de BGIS est de favoriser la croissance des femmes, en les encourageant à obtenir des rôles plus élevés dans le de leadership.</p>

Objectifs de développement durable de l'ONU

Objectifs de développement durable de l'ONU

Contribution de BGIS



6.3 D'ici à 2030, améliorer la qualité de l'eau en réduisant la pollution, en éliminant l'immersion de déchets et en réduisant au minimum les émissions de produits chimiques et de matières dangereuses, en diminuant de moitié la proportion d'eaux usées non traitées et en augmentant considérablement à l'échelle mondiale le recyclage et la réutilisation sans danger de l'eau.

Le cahier des charges des travaux d'aménagement paysager et d'entretien des terrains de BGIS stipule que toutes les substances et tous les matériaux organiques d'entretien des terrains nécessaires à l'exécution du service doivent être respectueux de l'environnement. Ils doivent également être choisis sur la base de leur plus grande efficacité et de leur moindre danger pour la santé et l'environnement, et répondre aux spécifications environnementales de BGIS en matière d'aménagement paysager.



6.4 D'ici à 2030, augmenter considérablement l'utilisation rationnelle des ressources en eau dans tous les secteurs et garantir la viabilité des retraits et de l'approvisionnement en eau douce afin de tenir compte de la pénurie d'eau et de réduire nettement le nombre de personnes qui souffrent du manque d'eau.

BGIS s'est engagé à réduire l'impact de ses activités sur l'environnement. Nous avons déployé des stratégies de réduction de l'eau, notamment des contrôles d'irrigation, un programme d'aérateurs, des optimisations du cycle des tours de refroidissement et des remplacements d'appareils de plomberie.

7.2 D'ici à 2030, accroître nettement la part de l'énergie renouvelable dans le bouquet énergétique mondial.

BGIS encourage ses clients à investir dans les énergies renouvelables comme voie vers la neutralité carbone.

7.3 D'ici à 2030, multiplier par deux le taux mondial d'amélioration de l'efficacité énergétique.

Les gestionnaires énergie de BGIS travaillent en étroite collaboration avec les opérateurs afin de trouver des économies d'énergie et d'autres efficacités opérationnelles qui peuvent être facilement mises en œuvre et fournir des économies au propriétaire.



10.3 Assurer l'égalité des chances et réduire l'inégalité des résultats, notamment en éliminant les lois, politiques et pratiques discriminatoires et en promouvant l'adoption de lois, politiques et mesures adéquates en la matière.

L'approche de BGIS en matière des droits de la personne est fondée sur notre culture et nos valeurs. Notre objectif est de veiller à ce que notre personnel reflète la diversité qui existe dans la communauté au sein de laquelle nous recrutons et employons les membres de l'équipe. En mettant en œuvre et en gérant la diversité et l'inclusivité, nous nous assurons de manière proactive à ce que les femmes, les minorités visibles, les personnes handicapées et les peuples autochtones soient équitablement représentés au sein de l'organisation.



11.4 Renforcer les efforts de protection et de préservation du patrimoine culturel et naturel mondial.

BGIS a développé un inventaire pour la préservation et la protection des biens culturels qui mettent en valeur les communautés urbaines.

11.6 D'ici à 2030, réduire l'impact environnemental négatif des villes par habitant, en accordant une attention particulière à la qualité de l'air et à la gestion, notamment municipale, des déchets.

BGIS facilite les certifications de tierces parties telles que BOMA BEST, LEED, Green Globes et WELL pour plusieurs sites chaque année. BGIS a installé plusieurs stations de recharge de véhicules électriques pour ses clients, ce qui améliore l'infrastructure de recharge des véhicules électriques et réduit la pollution due aux déplacements quotidiens.

Objectifs de développement durable de l'ONU

Objectifs de développement durable de l'ONU Contribution de BGIS



12.2 D'ici à 2030, parvenir à une gestion durable et à une utilisation rationnelle des ressources naturelles.

Le processus d'évaluation des appels d'offres de BGIS tient compte non seulement du prix, mais aussi de la compétence technique des fournisseurs, de leur capacité à effectuer des livraisons dans les délais, de la qualité et des performances de leurs produits et matériaux. Le l'approvisionnement stratégique inclut la performance environnementale comme l'un des indicateurs importants de la désirabilité globale d'un produit ou d'un service.

12.5 D'ici à 2030, réduire considérablement la production de déchets par la prévention, la réduction, le recyclage et la réutilisation.

BGIS met l'accent sur la réduction et le détournement des déchets. Grâce à des initiatives telles que le développement et le déploiement de la collecte des matières organiques, les programmes de poubelles centralisées, la collecte des déchets électroniques de consommation et l'implication des occupants, nous apportons des solutions qui concilient durabilité environnementale et besoins des clients.

12.6 Encourager les entreprises, en particulier les grandes et les transnationales, à adopter des pratiques viables et à intégrer dans les rapports qu'elles établissent des informations sur la viabilité.

Nous fournissons un rapport annuel sur les résultats en matière de durabilité pour nos clients, y compris la production et le détournement des déchets, la consommation/réduction d'eau et la consommation/réduction d'énergie. Dans le cadre de An Inspired Future®, l'équipe d'approvisionnement stratégique de BGIS organise une session de remise de prix pour l'innovation des fournisseurs. En soutien à notre vision stratégique pour un avenir durable, BGIS reconnaît les meilleurs fournisseurs qui ont adopté des pratiques innovantes pour améliorer l'efficacité et accroître la durabilité opérationnelle.

12.7 Promouvoir des pratiques durables dans le cadre de la passation des marchés publics, conformément aux politiques et priorités nationales.

BGIS exige que les responsables de l'approvisionnement révisent les spécifications des appels d'offres et des contrats afin d'encourager les produits et services préférables sur le plan environnemental et social. L'objectif de BGIS est de s'assurer que, dans la mesure du possible, les spécifications sont modifiées pour prévoir l'utilisation accrue d'attributs durables.

12.8 D'ici à 2030, faire en sorte que toutes les personnes, partout dans le monde, aient les informations et connaissances nécessaires au développement durable et à un style de vie en harmonie avec la nature.

BGIS a mis en place un programme d'engagement des occupants afin de sensibiliser les locataires des immeubles à la durabilité environnementale et d'accroître leur engagement dans les initiatives de durabilité. Nous organisons des présentations semestrielles à l'intention des employés de BGIS sur divers sujets liés à la durabilité, en leur proposant des actions clés pour réduire leur empreinte écologique au travail et à la maison.



13.1 Renforcer, dans tous les pays, la résilience et les capacités d'adaptation face aux aléas climatiques et aux catastrophes naturelles liées au climat.

BGIS maintient un solide programme de gestion de la continuité des activités. Le principal mécanisme de gouvernance de ce programme est notre équipe de gestion de crise. Cette équipe réunit toutes les équipes des comptes clients, les lignes d'affaires, les fonctions de soutien et les experts en la matière pour faciliter l'exécution des plans de continuité des activités en ce qui concerne les risques liés au climat et les catastrophes naturelles. BGIS a reçu la certification ISO 22301 (système de gestion de la continuité des activités).

13.3 Améliorer l'éducation, la sensibilisation et les capacités individuelles et institutionnelles en ce qui concerne l'adaptation aux changements climatiques, l'atténuation de leurs effets et la réduction de leur impact et les systèmes d'alerte rapide.

BGIS a développé un programme d'engagement des gestionnaires d'installations pour responsabiliser éduquer les équipes de gestion des installations de BGIS à réduire la consommation d'énergie et les déchets.

5.2.2 Sustainability Accounting Standards Board (SASB)

BGIS soutient la vision du Sustainability Accounting Standards Board (SASB) qui consiste à faire un rapport sur la comptabilité financière et la divulgation de la durabilité. Nous avons adopté les protocoles de reporting du SASB, en suivant la norme des services immobiliers qui s'applique le mieux à notre activité.

Code	Référence du Conseil des normes comptables en matière de durabilité	Déclaration de 2021
IF-RS-000.A	Nombre de clients de la gestion immobilière classés par catégories de locataires et de propriétaires immobiliers (nombre).	Non disponible pour la période de référence.
IF-RS-000.B	Surface de plancher sous gestion avec contrôle opérationnel du propriétaire (pieds carrés).	500 000 000 de pieds carrés
IF-RS-000.C	Nombre de bâtiments en gestion avec contrôle opérationnel par le propriétaire (nombre)	40 000
IF-RS-000.D	Nombre de baux négociés, classés par locataires et propriétaires immobiliers (nombre)	Non applicable à BGIS
IF-RS-000.E	Nombre d'évaluations effectuées (nombre)	Non applicable à BGIS
IF-RS-410a.1	Revenus des services d'énergie et de durabilité (monnaie de référence)	Les revenus des services liés à l'énergie et à la durabilité ont totalisé plus de 50 millions de dollars canadiens en 2021.
IF-RS-410a.2	Surface et nombre de bâtiments sous gestion bénéficiant de services d'énergie et de durabilité (pieds carrés, nombre)	37 400 sites, comprenant plus de 168 millions de pieds carrés de bâtiments, ont bénéficié de services d'énergie et de durabilité en 2021.
IF-RS-410a.3	Surface et nombre de bâtiments sous gestion ayant obtenu un classement énergétique (pieds carrés, nombre)	Surface de plancher du portefeuille avec certification de durabilité : 25 104 500 p.c. 2 certifications LEED 76 certifications BOMA BEST 86 bâtiments signalés dans Energy Star
IF-RS-510a.1	Revenus de courtage des opérations de double agence (monnaie de référence)	Non applicable à BGIS
IF-RS-510a.2	Revenus des transactions liées aux services d'évaluation (monnaie de référence)	Non applicable à BGIS
IF-RS-510a.3	Total des pertes monétaires résultant de procédures judiciaires liées à l'intégrité professionnelle (monnaie de référence)	Non disponible pour la période de référence.

5.2.3 Initiative mondiale sur les rapports de performance (GRI) Index du contenu

GRI 102 : Informations générales 2016

	Référence	Omission
102-1 a. Nom de l'organisation.	BGIS	
102-2 a. Une description des activités de l'organisation. b. Les marques, produits et services principaux, y compris une explication des produits ou services qui sont interdits sur certains marchés.	Message du PDG, page 6 À propos de BGIS, page 8	
102-3 a. Emplacement du siège social de l'organisation.	Page 51 4175 14th Avenue, Markham ON, Canada	
102-4 a. Nombre de pays où l'organisation opère, et noms des pays où elle a des activités importantes et/ou qui sont pertinents pour les sujets traités dans le rapport.	BGIS opère dans 10 pays, dont : Australie Canada Hong Kong Irlande la Nouvelle-Zélande Pays-Bas Singapour Afrique du Sud Royaume-Uni États-Unis	
102-5 a. Nature de la propriété et forme juridique.	BGIS est une entreprise privée. À propos de BGIS, page 8	
102-6 a. Les marchés desservis, y compris : i. les emplacements géographiques où les produits et services sont offerts ; ii. les secteurs desservis iii. les types de clients et de bénéficiaires.	MARCHÉS : gouvernement, éducation, santé, services publics, finance, télécommunications, immobilier, ressources, pétrole et gaz et le sport et les loisirs. EMPLACEMENTS GÉOGRAPHIQUES : Comme identifiés dans la GRI 102-4. SECTEURS : bureaux d'entreprise, commerce de détail, universités, écoles, hôpitaux, lieux de réunion et stades, institutions, bases, cantons éloignés, entrepôts, actifs industriels et centres de données CLIENTS : B2B	

		Référence	Omission
102-1	a. Nom de l'organisation.	BGIS	
102-7	<p>a. Total number of employees by employment contract (permanent and temporary), by gender.</p> <p>b. Total number of employees by employment contract (permanent and temporary), by region.</p> <p>c. Total number of employees by employment type (full-time and part-time), by gender.</p> <p>d. Whether a significant portion of the organization's activities are performed by workers who are not employees. If applicable, a description of the nature and scale of work performed by workers who are not employees.</p> <p>e. Any significant variations in the numbers reported in Disclosures 102-8-a, 102-8-b, and 102-8-c (such as seasonal variations in the tourism or agricultural industries).</p> <p>f. An explanation of how the data have been compiled, including any assumptions made.</p>	À propos de BGIS, Page 8.	i.v. capitalisation totale non disponible pour cette période de rapport.
102-8	<p>a. Nombre total de salariés par contrat de travail (permanent et temporaire), par sexe.</p> <p>b. Nombre total de salariés par contrat de travail (permanent et temporaire), par région.</p> <p>c. Nombre total de salariés par type d'emploi (temps plein et temps partiel), par sexe.</p> <p>d. Si une partie importante des activités de l'organisation est réalisée par des travailleurs qui ne sont pas des employés. Le cas échéant, description de la nature et de l'ampleur du travail effectué par des travailleurs non salariés.</p> <p>e. Toute variation significative des chiffres indiqués dans les rubriques 102-8-a, 102-8-b et 102-8-c (comme les variations saisonnières dans les secteurs du tourisme ou de l'agriculture).</p> <p>f. Une explication de la manière dont les données ont été compilées, y compris toutes les hypothèses formulées.</p>	Nombre total de membres de l'équipe , Page 35	
102-9	a. Une description de la chaîne d'approvisionnement de l'organisation, y compris ses principaux éléments en relation avec les activités de l'organisation, ses marques principales, ses produits et ses services.	A propos de BGIS, Page 8 Achats durables, Page 32 Diversité des fournisseurs, Page 41	
102-12	a. Une liste des chartes, principes ou autres initiatives économiques, environnementales et sociales élaborés en externe auxquels l'organisation souscrit ou qu'elle approuve.	Introduction, Page 3 Affiliations dans le secteur industriel, Page 12	
102-13	a. Une liste des principales adhésions à des associations industrielles ou autres, et à des organisations de défense nationales ou internationales.	Affiliations dans le secteur industriel, Page 12	
102-14	a. Une déclaration du décideur le plus haut placé de l'organisation (tel que le PDG, le président ou un poste de direction équivalent) sur la pertinence de la durabilité pour l'organisation et sa stratégie pour aborder la durabilité.	Message du PDG, page 6.	
102-16	a. Une description des valeurs, principes, standards et normes de comportement de l'organisation.	Nos valeurs, Page 9-10	
102-18	<p>a. Structure de gouvernance de l'organisation, y compris les comités de la plus haute instance de gouvernance.</p> <p>b. Comités responsables de la prise de décision sur des sujets économiques, environnementaux et sociaux.</p>	Gouvernance, page 16	

		Référence	Omission
102-1	a. Nom de l'organisation.	BGIS	
102-40	a. Une liste des groupes de parties prenantes engagés par l'organisation.	Créer de la valeur pour nos parties prenantes, Page 11-12	
102-42	a. La base pour identifier et sélectionner les parties prenantes avec lesquelles s'engager.	Créer de la valeur pour nos parties prenantes, Page 11-12 Évaluation des enjeux, page 18-19	
102-43	a. L'approche de l'organisation en matière d'engagement des parties prenantes, y compris la fréquence de l'engagement par type et par groupe de parties prenantes, et l'indication si un engagement a été entrepris spécifiquement dans le cadre du processus de préparation du rapport.	Créer de la valeur pour nos parties prenantes, Page 11-12 Évaluation des enjeux, page 18-19	
102-44	a. Les principaux sujets et préoccupations qui ont été soulevés par l'engagement des parties prenantes, y compris : i. la manière dont l'organisation a répondu à ces sujets et préoccupations clés, notamment par le biais de ses rapports ; ii. les groupes de parties prenantes qui ont soulevé chacun des principaux sujets et préoccupations.	Créer de la valeur pour nos parties prenantes, Page 11-12 Évaluation des enjeux, page 18-19	
102-46	a. Une explication du processus de définition du contenu du rapport et des limites du sujet. b. Une explication de la manière dont l'organisation a mis en œuvre les principes de reporting pour définir le contenu du rapport.	À propos de ce rapport, page 48	
102-47	a. Une liste des sujets importants identifiés dans le processus de définition du contenu du rapport.	Évaluation des enjeux, page 18-19	
102-50	a. Période de référence pour les informations fournies.	À propos de ce rapport, page 48	
102-52	a. Cycle de rapport.	À propos de ce rapport, page 48	
102-53	a. Le point de contact pour les questions concernant le rapport ou son contenu.	Page 62	
102-54	a. L'affirmation faite par l'organisation, si elle a préparé un rapport conformément aux normes GRI, soit : i. i. Le présent rapport a été élaboré conformément aux normes GRI : Option de base' ; ii. Le présent rapport a été préparé conformément aux Normes GRI : Option complète.	À propos de ce rapport, page 48. Le présent rapport a été préparé conformément aux normes de la GRI Standards : Option de base	

	Référence	Omission
<p>102-1 a. Nom de l'organisation.</p> <p>102-55 a. L'index du contenu GRI, qui précise chacune des normes GRI utilisées et énumère toutes les divulgations incluses dans le rapport. b. Pour chaque divulgation, l'index du contenu comprend : i. le numéro de la divulgation (pour les divulgations couvertes par les Normes GRI) ; ii. le(s) numéro(s) de page(s) ou l'URL où l'information peut être trouvée, soit dans le rapport, soit dans d'autres documents publiés le rapport ou dans d'autres documents publiés ; iii. le cas échéant, et lorsque cela est autorisé, la ou les raisons de l'omission lorsqu'une divulgation obligatoire ne peut être effectuée. 6.3 Lorsqu'elle communique l'indice de contenu de la GRI, comme indiqué dans la divulgation 102-55, l'organisation déclarante doit 6.3.1 inclure les mots "GRI Content Index" dans le titre ; 6.3.2 présenter l'index complet du contenu de la GRI en un seul endroit ; 6.3.3 inclure dans le rapport un lien ou une référence à l'index du contenu de la GRI, s'il n'est pas fourni dans le rapport lui-même ; 6.3.4 pour chaque norme GRI utilisée, inclure le titre et l'année de publication (par exemple, GRI 102 : General Disclosures 2016) ; 6.3.5 inclure tout sujet matériel supplémentaire faisant l'objet du rapport et qui n'est pas couvert par les normes GRI, y compris le(s) numéro(s) de page(s) ou l'(les) URL où l'information peut être trouvée.</p>	<p>BGIS</p> <p>Cet index du contenu démontre que notre rapport est réalisé conformément aux lignes directrices de la GRI</p>	
<p>102-56 a. Une description de la politique et de la pratique actuelle de l'organisme en ce qui concerne la recherche d'une assurance externe pour le rapport. b. Si le rapport a fait l'objet d'une assurance externe : i. Une référence au rapport, aux déclarations ou aux opinions de l'assurance externe. S'ils ne sont pas inclus dans le rapport de certification accompagnant le rapport de développement durable, une description de ce qui a été certifié et de ce qui ne l'a pas été, et sur quelle base, y compris les normes de certification utilisées, le niveau de certification obtenu et toute limitation du processus de certification ; ii. La relation entre l'organisation et le prestataire de services de certification ; iii. Si et comment le plus haut organe de gouvernance ou les cadres supérieurs sont impliqués dans la recherche d'une assurance externe pour le rapport de durabilité de l'organisation.</p>	<p>À propos de ce rapport, page 48</p>	

		Référence	Omission
102-1	a. Nom de l'organisation.	BGIS	
GRI 302 : Énergie 2016			
103-1	Explication du sujet matériel et de ses limites	Réduire notre empreinte, Page 23-24	
103-2	L'approche de gestion et ses composantes	Réduire notre empreinte, Page 23-24	
103-3	Évaluation de l'approche de gestion	Réduire notre empreinte, Page 23-24	
302-1	a. Consommation totale de carburant au sein de l'organisation à partir de sources non renouvelables, en joules ou en multiples, et y compris les types de carburant utilisés.	Réduire notre empreinte, Page 23-24	
GRI 305 : Émissions 2016			
103-1	Explication du sujet matériel et de ses limites	Réduire notre empreinte, Page 23-24	
103-2	L'approche de gestion et ses composantes	Réduire notre empreinte, Page 23-24	
103-3	Évaluation de l'approche de gestion	Réduire notre empreinte, Page 23-24	
305-1	L'organisme déclarant doit communiquer les informations suivantes : a. Les émissions brutes directes (scope 1) de GES en tonnes métriques d'équivalent CO ₂ .	Réduire notre empreinte, Page 23-24	
305-2	L'organisme déclarant doit déclarer les informations suivantes : a. Les émissions brutes indirectes de GES liées à l'énergie localisée (Scope 2) en tonnes métriques d'équivalent CO ₂ .	Réduire notre empreinte, Page 23-24	
GRI 401 : Emploi 2016			
103-1	Explication du sujet matériel et de ses limites	Droits sociaux et humains, Page 34	
103-2	L'approche de gestion et ses composantes	Droits sociaux et humains, Page 34	
103-3	Évaluation de l'approche de gestion	Droits sociaux et humains, Page 34	
401-1	a. Nombre total et taux d'embauche de nouveaux employés au cours de la période de référence, par groupe d'âge, sexe et région.	Points forts des ressources humaines de 2021 (Page 34)	b. Nombre total et taux de rotation du personnel pendant la période de référence, par groupe d'âge, sexe et région. période de référence, par groupe d'âge, sexe et région non disponible pour cette période de référence.
401-2	a. Avantages sociaux standard pour les employés à temps plein de l'organisation, mais qui ne sont pas offerts aux employés temporaires ou à temps partiel, par lieux d'opération importants	Dépenses totales en prestations (page 36)	

		Référence	Omission
102-1	a. Nom de l'organisation.	BGIS	
GRI 405 : Diversité et égalité des opportunités			
103-1	Explication du sujet matériel et de ses limites	Droits sociaux et humains, Page 34	
103-2	L'approche de gestion et ses composantes	Droits sociaux et humains, Page 34	
103-3	Évaluation de l'approche de gestion	Droits sociaux et humains, Page 34	
405-1	Pourcentage d'individus au sein des organes de gouvernance de l'organisation dans chacune des catégories de diversité suivantes :	Total des membres de l'équipe, page 35. BGIS rapporte la répartition du personnel à temps plein et à temps partiel, la répartition du personnel par sexe. Dans certaines régions, la quantité de personnel est rapportée et dans d'autres, le pourcentage du personnel est indiqué sur la base des informations disponibles.	Les groupes d'âge ne sont pas rapportés.

5.2.4 Groupe de travail sur les informations financières relatives au climat

“Orientations pour tous les secteurs + Secteur non financier (matériaux et bâtiments)”

Gouvernance

Déclaration de 2021

a) Décrire la surveillance par le conseil d'administration des risques et opportunités liés au climat

Le comité ESG supervise les initiatives ESG de BGIS telles que le risque climatique et la réduction de la consommation d'énergie. Les responsabilités du comité comprennent :

- Recommander au Conseil exécutif mondial la stratégie globale de BGIS en ce qui concerne les questions ESG.
- Superviser les politiques, les pratiques et les performances de BGIS en matière d'ESG.
- Superviser les normes de production de rapport de BGIS en ce qui concerne les questions ESG.
- Identifier, fixer et suivre les progrès vers les objectifs liés à la durabilité.
- Examiner les risques et les opportunités émergents associés aux sujets ESG relatifs à BGIS et susceptibles d'avoir un impact sur les activités, les opérations et les clients.

b) Décrire le rôle de la direction dans l'évaluation et la gestion des risques/opportunités liés au climat.

Le comité ESG supervise les initiatives ESG de BGIS telles que le risque climatique et la réduction de la consommation d'énergie. Les responsabilités du comité comprennent :

- Recommander au Conseil exécutif mondial la stratégie globale de BGIS en ce qui concerne les questions ESG.
- Superviser les politiques, les pratiques et les performances de BGIS en matière d'ESG.
- Superviser les normes de production de rapport de BGIS en ce qui concerne les questions ESG.
- Identifier, fixer et suivre les progrès vers les objectifs liés à la durabilité.
- Examiner les risques et les opportunités émergents associés aux sujets ESG relatifs à BGIS et susceptibles d'avoir un impact sur les activités, les opérations et les clients.

Stratégie

Déclaration de 2021

a) Décrire les risques et les opportunités liés au climat que l'organisation a identifiés à court, moyen et long terme.

BGIS évalue actuellement les risques et les opportunités liés au climat. Ce sujet sera abordé dans les prochains rapports.

b) Décrire l'impact des risques et des opportunités liés au climat sur les activités, la stratégie et la planification financière de l'organisation, et la planification financière.

L'impact des risques et opportunités liés au climat sur nos activités, notre stratégie et notre planification financière seront détaillés après l'évaluation des risques et opportunités climatiques. Ces sujets seront détaillés dans les prochains rapports.

c) Décrire la résilience de la stratégie de l'organisation, en tenant compte de différents scénarios liés au climat, y compris un scénario de 2°C ou moins.

Nous sommes responsables de la gestion des installations de nos clients, notamment de la projection des coûts des risques liés au climat, tels que le coût de l'énergie et de la consommation d'énergie en raison du réchauffement climatique, les catastrophes et le nettoyage, ainsi que les impacts opérationnels du changement climatique sur les bâtiments. Nous utilisons l'analyse de scénarios liés au climat afin de modéliser les prévisions de consommation et de coûts énergétiques. Ceux-ci sont utilisés pour prévoir les coûts et les risques associés à nos contrats de prestation de services commerciaux et à nos obligations de répondre aux exigences de nos clients. Nos plans de continuité des activités couvrent les conditions météorologiques extrêmes sur les actifs de BGIS et des clients.

“Orientations pour tous les secteurs + Secteur non financier (matériaux et bâtiments)”

Gestion des risques

Déclaration de 2021

a) Décrire les processus mis en place par l’organisation pour identifier et évaluer les risques liés au climat.

Chaque année, le groupe de gestion des risques d’entreprise de BGIS examine les risques avec chacun des groupes de services et de comptes de l’entreprise, en utilisant les critères de priorisation des risques pour déterminer quels risques identifiés nécessitent une action et un suivi. Un registre des risques de l’entreprise est créé avec une section pour chaque groupe/compte et ces risques sont examinés sur une base trimestrielle. L’examen des opportunités commerciales sur une base annuelle comprend les opportunités liées au climat, notamment les services professionnels, la gestion des comptes, la chaîne d’approvisionnement et la gestion des risques de l’entreprise.

b) Décrire les processus de l’organisation pour gérer les risques liés au climat.

Notre processus annuel de planification de la continuité des activités examine l’impact potentiel des catastrophes liées au climat et intègre les impacts dans nos plans d’entreprise pour l’atténuation et la gestion de leur occurrence. De même, chacun de nos départements d’entreprise examine l’impact potentiel des risques liés au climat sur notre capacité à fournir des opérations à nos groupes d’affaires de première ligne et à nos clients.

c) Décrire comment les processus d’identification, d’évaluation et de gestion des risques liés au climat sont intégrés dans la gestion globale des risques de l’organisation.

Mesures et objectifs

Déclaration de 2021

a) Indiquer les paramètres utilisés par l’organisation pour évaluer les risques et les opportunités liés au climat, conformément à sa stratégie et à son processus de gestion des risques.

BGIS a identifié des opportunités liées au climat en travaillant avec nos clients pour faire avancer leurs objectifs d’atténuation de leurs impacts sur le climat et l’environnement. Nos services de conseil dans les domaines suivants soutiennent la gestion des risques liés au climat :

- Rapports et analyses des services publics
- Programmes de gestion de l’énergie et d’efficacité énergétique
- Programmes de développement durable
- Analyse des risques liés à l’impact climatique.

b) Divulguer les émissions de gaz à effet de serre (GES) de portée 1, de portée 2 et, le cas échéant, de portée 3, ainsi que les risques connexes.

Voir la section “Notre impact environnemental” de notre rapport ESG.

c) Décrivez les objectifs utilisés par l’organisation pour gérer les risques et les opportunités liés au climat et les performances par rapport aux objectifs.

Nous nous sommes engagés dans l’initiative Science Based Targets (SBTi). L’engagement BGIS s’alignera sur les objectifs de l’Accord de Paris, visant à limiter le réchauffement climatique à 1,5°C.



4175, 14^e Avenue
Markham (Ontario) L3R 0J2
marketingcommunications@bgis.com

