

RAPPORT D'ESG 2020



BGIS 



Table des matières



1.0 Introduction	3
1.1 Approche	3
1.2 Lettre de notre directeur général	6
1.3 À propos de BGIS	7
2.0 Gouvernance	15
2.1 Direction en matière d'ESG	15
2.2 Surveillance du comité d'ESG	16
2.3 Importance relative	17
3.0 Environnement	18
3.1 Programme des risques climatiques	19
3.2 Programmes en matière d'énergie et de durabilité	20
3.3 Durabilité chez nos clients	21
3.4 Projets neutres en carbone	23
3.5 Contrôles pour immeubles intelligents	24
3.6 Réduction de notre empreinte	25
3.7 Approvisionnement durable	26
4.0 Droits sociaux et de la personne	31
4.1 Faits saillants en matière de ressources humaines	31
4.2 Une entreprise synonyme de compassion :	
Droits de la personne/diversité et inclusion	33
4.3 Santé et sécurité/mieux-être	38
4.4 Dons de bienfaisance et engagement communautaire	40
5.0 À propos de ce rapport	42
Annexe A	44



1.0 Introduction

1.1 Approche

Ce rapport environnement, social et gouvernance (ESG) de 2020 illustrera comment les valeurs fondamentales de BGIS façonnent la manière dont nous menons nos affaires avec nos clients. Notre intégrité inébranlable, notre engagement en faveur du développement durable, notre croissance exponentielle historique ainsi que notre culture de la bienveillance et notre passion pour l'innovation sont les piliers qui nous ont guidés tout au long d'une année sans précédent et imprévisible. C'est grâce à ces engagements inébranlables que BGIS a pu faire preuve de résilience et d'agilité pour s'adapter au nouveau paysage qui s'offre à nous en 2020. BGIS continue d'être un modèle pour le secteur en matière de pratiques d'exploitation durables et de stratégie immobilière. Nous sommes une organisation qui se soucie des communautés dans lesquelles nous opérons, des clients que nous servons, ainsi que des personnes et des fournisseurs avec lesquels nous nous engageons.

Ce rapport traite des activités des activités mondiales de BGIS. Il reflète un changement par rapport aux précédents rapports annuels sur le développement durable d'entreprise, car nous reconnaissons l'importance d'une transparence accrue et de normes de production de rapport mesurables, ce qui démontre davantage notre engagement envers tous les intervenants de BGIS.

Dans le cadre du Programme de développement durable 2030 des Nations Unies, l'organisation a adopté 17 objectifs de développement durable (ODD), dont l'intention est de mettre fin à la pauvreté, de protéger la planète et d'améliorer la vie des humains à l'échelle mondiale. BGIS souscrit à l'appel à l'action des Nations Unies de ne laisser personne pour compte.

Nous avons lancé plusieurs programmes d'engagement internes, hiérarchisé les engagements et identifié les sous-objectifs qui sont importants pour notre activité mondiale. Les engagements et les objectifs de BGIS sont relevés dans ce rapport.



Engagements de BGIS Aspects essentiels

Groupe de travail sur l'information financière relative aux changements climatiques



BGIS s'engage à publier des renseignements transparents sur le climat. Nous sommes en train d'adopter formellement les recommandations du Groupe de travail sur l'information financière relative aux changements climatiques.

Initiative « Science Based

Targets » (iSBT)



BGIS reconnaît l'appel à l'action lancé aux entreprises pour qu'elles fassent preuve de leadership en matière de climat en s'engageant à atteindre des objectifs fondés sur la science.

- Nous nous sommes engagés dans le cadre de l'initiative « Science Based Targets » (iSBT).
- L'engagement de BGIS s'alignera sur les objectifs de l'Accord de Paris, qui vise à limiter le réchauffement de la planète à 1,5 °C.

Environnement



- Réduire la consommation d'énergie, l'utilisation des ressources naturelles et les émissions de gaz à effet de serre dans nos activités et dans les portefeuilles de nos clients.
- Stimuler des changements significatifs en menant des programmes et des initiatives visant à réduire les émissions d'énergie et de gaz à effet de serre, à améliorer le réacheminement des déchets et à réduire la production de déchets, à réduire la consommation d'eau et à promouvoir la biodiversité.

Liste de la diversité et de l'inclusion



BGIS s'engage à promouvoir un lieu de travail égalitaire, diversifié et inclusif.

- Association avec le Centre canadien pour la diversité et l'inclusion (CCDI)
- Initiative interne de BGIS; le groupe Les femmes de BGIS, un espace sûr qui soutient et encourage les femmes à atteindre leurs objectifs de carrière.
- Partenariat avec Indigenous Link axé sur l'élaboration d'outils de communication avec les groupes inuits, métis et des Premières Nations du Canada.
- Garantir l'égalité d'accès aux emplois, à la formation et à l'éducation, ainsi qu'aux avantages sociaux à long terme.
- Offrir aux fournisseurs des groupes non traditionnels et sous-représentés la possibilité de devenir l'un des fournisseurs de BGIS en leur donnant autant de chances qu'aux autres.

Santé mentale et sécurité



- Investir dans la formation et le perfectionnement en matière de santé et de sécurité
- Création d'une application de bien-être pour soutenir les initiatives de santé mentale
- Le nouveau directeur du bien-être est chargé d'élaborer, de mettre en œuvre et d'évaluer un cadre organisationnel, des politiques et des programmes pour le bien-être.

Outre les engagements et les objectifs, nous avons souligné des domaines dans lesquels notre entreprise influe positivement sur d'autres ODD importants dans l'ensemble de ce rapport. Un résumé détaillé de nos pratiques et politiques, en accord avec les ODD de l'ONU, est fourni à l'annexe A. Nos indices de production de rapports permettent de trouver facilement des renseignements sur la manière dont nous abordons les sujets et les exigences contenus dans les normes de SASB en matière de production de rapports. L'indice de SASB est fourni en annexe du présent rapport ESG.

Notre équipe ESG est responsable de la collecte et de la présentation des renseignements fournis dans ce rapport ESG. Nous nous assurons que tout le contenu est exact, qu'il a été authentifié par un large éventail d'experts en la matière au sein de l'entreprise et qu'il a été revu par la direction. Le rapport ESG 2020 contient des renseignements relatifs à l'exercice clos le 31 décembre 2020, à moins d'indication contraire explicite.



Déclaration prospective

Le présent rapport ESG contient des « renseignements prospectifs » et des « déclarations prospectives ». Les hypothèses relatives aux performances sociales, environnementales et économiques de BGIS, les attentes et déclarations actuelles concernant nos cibles, objectifs, engagements et programmes en matière d'ESG et nos résultats futurs réels, y compris la réalisation de nos cibles, objectifs ou engagements, pourraient différer de nos résultats projetés en raison de changements de circonstances, d'hypothèses non réalisées ou d'autres risques, incertitudes et facteurs.

Ces renseignements prospectifs et ces hypothèses comprennent, sans s'y limiter, des déclarations sur nos objectifs et nos stratégies pour atteindre ces objectifs, ainsi que sur nos convictions, plans, attentes, anticipations, estimations ou intentions. Les renseignements prospectifs comprennent généralement des termes tels que « pourrait », « s'attendre à », « peut », « anticiper », « supposer », « croire », « avoir l'intention », « estimer », « planifier », « projeter », « orientation », « perspectives », « cible » et d'autres expressions similaires, bien que tous les renseignements prospectifs ne les comprennent pas; ils comprennent des conclusions, des prévisions et des projections fondées sur nos objectifs et stratégies actuels et sur des estimations, des attentes, des hypothèses et d'autres facteurs, dont la plupart sont confidentiels et exclusifs et que nous estimons avoir été raisonnables au moment où ils ont été appliqués, mais qui peuvent s'avérer incorrects.

Les lecteurs sont invités à ne pas accorder une confiance excessive aux déclarations prospectives, car un certain nombre de facteurs pourraient faire en sorte que les résultats et événements futurs réels diffèrent sensiblement de ceux exprimés dans les renseignements prospectifs. Les renseignements prospectifs contenus dans ce rapport ESG décrivent nos attentes à la date de publication de ce rapport ESG et, par conséquent, sont susceptibles d'être modifiés ultérieurement. Sauf si la loi l'exige, BGIS décline toute intention ou obligation de mettre à jour ou de réviser les renseignements prospectifs.

Tous les renseignements prospectifs contenus dans le présent rapport ESG sont assortis de mises en garde.





1.2 Lettre de notre directeur général

L'année dernière a été un incroyable témoignage de l'exceptionnelle résilience de BGIS. Notre plateforme opérationnelle diversifiée sur plusieurs continents, avec des types d'actifs et des marchés tels que les bureaux de gouvernements et d'entreprises, les centres de données, les hôpitaux, les succursales bancaires, les commerces de détail de pétrole et de gaz, les grandes surfaces, les services publics et les télécommunications, a fourni à BGIS un portefeuille de clients dont près de 100 % ont été jugés « essentiels » pendant la pandémie de COVID-19.

L'engagement des membres de l'équipe de BGIS à fournir un soutien inébranlable aux opérations de nos clients a contribué à garantir que nos communautés et notre société puissent continuer à fonctionner efficacement pendant cette période sans précédent. Le professionnalisme et le courage des membres de notre équipe de première ligne ont été incroyables et grandement appréciés par tous les intervenants, car nous avons respecté notre valeur consistant à créer des expériences mémorables pour les clients.

Les membres de notre équipe ont apporté leur soutien au sein de nos communautés, tandis que BGIS a contribué au financement de nombreuses organisations de bienfaisance et à but non lucratif qui avaient besoin d'un tel soutien financier pour traverser cette période difficile. Au début de la pandémie, BGIS a fait don d'EPI aux travailleurs de la santé, tout en donnant plus de 100 000 \$ pour soutenir la santé mentale des jeunes en Amérique du Nord, par l'intermédiaire de Jeunesse, J'écoute et de la Fondation Cam's Kids.

En outre, nous sommes restés fidèles à notre valeur « Vivre la durabilité » et avons étendu nos programmes d'efficacité énergétique et de durabilité afin d'aider nos clients à réduire leur consommation d'énergie et à diminuer les émissions de carbone de leur portefeuille, à réduire les déchets, notamment en éliminant les plastiques non réutilisables grâce à l'installation de stations de remplissage de bouteilles d'eau filtrée, et en introduisant le programme de nettoyage écologique de BGIS qui a permis d'éliminer des milliers de récipients en plastique d'un gallon. BGIS a élaboré et mis en œuvre un programme de réacheminement de 100 % des déchets de construction qui est déployé sur les sites en cours de rénovation. Nous avons continué à investir dans l'élargissement de nos capacités dans ce domaine essentiel en acquérant HFM Asset Management, une société d'ingénierie de premier plan spécialisée dans l'efficacité énergétique et les énergies renouvelables ainsi que dans la gestion des actifs. Enfin, nous avons travaillé en étroite collaboration avec le secteur de la

recharge des VE et avons formé et certifié nos techniciens pour l'installation et l'entretien des équipements de recharge des VE, qui sont rapidement adoptés dans toute l'Amérique du Nord.

En 2020, BGIS a été reconnu pour la troisième année consécutive comme l'une des meilleures entreprises citoyennes du Canada. En outre, nous avons reçu le prix du fournisseur durable de l'année décerné par Supply Chain Magazine, et le CAMSC nous a reconnus comme l'un de ses fournisseurs de l'année. Au début de 2020, BGIS a organisé son 7^e événement annuel Inspired Future à Toronto, en présence de près de 1 000 professionnels du secteur. Aux États-Unis, BGIS a reçu le Gold Military Friendly Award pour ses efforts de recrutement auprès des vétérans de l'armée américaine.

En Australie, BGIS a été reconnu par notre client du secteur de la défense pour la deuxième année consécutive en tant que fournisseur de l'année pour la maintenance et les opérations immobilières, en grande partie grâce à notre soutien tout au long de la pandémie et à nos efforts en matière d'innovation et de durabilité.

La diversité et l'inclusion continuent d'être une priorité pour BGIS et je suis extrêmement fier des efforts que nous déployons pour que notre personnel soit représentatif de nos communautés du point de vue du genre et de la diversité. Le fait qu'un peu plus de 30 % de notre équipe de direction mondiale est composée de femmes constitue la preuve de cet engagement.

Enfin, je suis à jamais reconnaissant envers les membres de l'incroyable équipe de BGIS, car c'est en grande partie grâce à leur engagement indéfectible envers la durabilité environnementale et la responsabilité sociale que j'ai été intronisé à l'Ordre du Canada, la plus haute distinction civile du pays. Merci à tous les membres de l'équipe de BGIS de vivre nos valeurs au quotidien et de donner vie à notre culture d'entraide, d'innovation et de haute performance par les actions et les comportements dont vous faites preuve.

Tirez bien profit de notre rapport ESG et n'hésitez pas à communiquer avec nous si vous avez des questions ou si vous souhaitez obtenir plus de détails.

Gordon Hicks, C.M.

Directeur général, fier membre de la famille BGIS

1.3 À propos de BGIS

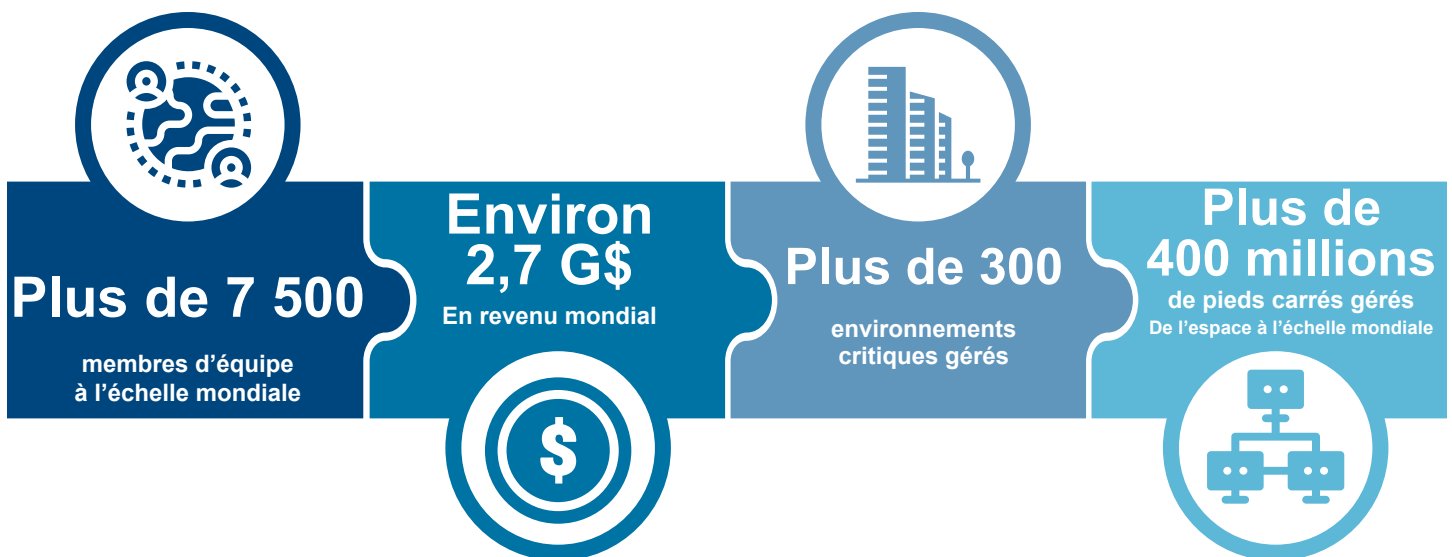
Un chef de file innovant dans le secteur de l'industrie immobilière d'entreprise et de la gestion des installations...

Avec une équipe mondiale de plus de 7 500 membres dévoués, notre objectif consiste à fournir des solutions de services efficaces et de pointe à nos clients afin qu'ils puissent donner le meilleur d'eux-mêmes, tout en assurant un environnement durable, sûr et confortable pour tous. Nous sommes un fournisseur mondial de services de gestion des installations intégrée (« GII »), axé sur la technologie et dirigé par des techniciens, qui s'efforce de fournir des solutions d'entreprise novatrices à ses clients, grâce à une culture d'entraide, d'innovation et de haute performance.

BGIS gère plus de 40 000 sites clients totalisant plus de 400 millions de pieds carrés dans une série de marchés, notamment : gouvernement, enseignement supérieur, services publics, télécommunications, services financiers, pétrole et gaz, soins de santé et environnements critiques d'entreprise infonuagique.

Responsabilité

En mars 2019, des affiliés de CCMP Capital Advisors ont fait l'acquisition stratégique de BGIS. Les connaissances du marché et l'expérience de CCMP en matière de sociétés de services technologiques à travers un large portefeuille d'investissements, associées au leadership de BGIS en matière d'innovation et à son engagement en faveur de l'excellence opérationnelle, font de cette association une combinaison passionnante alors que BGIS s'apprête à devenir le premier fournisseur de services de gestion des installations intégrée au monde.






Nous nous efforçons d'être un modèle en matière de pratiques opérationnelles durables et de stratégie de portefeuille dans le cadre de la prestation de services immobiliers et de gestion d'installations à nos clients.

Nos valeurs

La mission de BGIS de proposer **des solutions d'entreprise novatrices pour les clients qui possèdent des portefeuilles immobiliers**, en générant continuellement de la valeur pour leurs parties prenantes, tout en assurant un environnement durable, sécuritaire et confortable pour tous est soutenue par nos valeurs.

Nos valeurs sont à la base de notre culture et influencent la manière dont nous fournissons nos services; elles influencent tout ce que nous faisons, de la manière dont nous gérons les installations de nos clients à la manière dont nous aidons nos clients au moment de fournir des services. Ces valeurs sont intégrées dans nos stratégies de fixation des objectifs annuels et font partie intégrante de notre programme de gestion du rendement à l'échelle de l'entreprise. Nos valeurs encouragent les comportements qui sont essentiels pour apporter une contribution positive à nos clients, aux membres de notre équipe, à l'environnement et à nos communautés au sens large. En conséquence, BGIS a adopté une culture de compassion à l'égard de ses employés, ciblée sur le travail d'équipe, le rendement élevé pour nos clients et l'environnement.

Voici un instantané de nos valeurs en action.

	Ce que cela signifie pour nous	Nos actions
	<p>Faire preuve d'une intégrité inébranlable</p> <p>Nous conduire d'une façon honnête, équitable et éthique; faire preuve de cohérence dans nos paroles et nos actes; respecter des normes d'éthique rigoureuses de manière à favoriser l'exécution et l'acceptation des décisions prises dans l'intérêt supérieur de tous les intéressés.</p>	<ul style="list-style-type: none"> • Audit annuel : 100 % conforme • Respect constant des engagements du plan d'EF • Prix 2020 du CAMSC soulignant la diversité des fournisseurs de niveau 1
	<p>Nous passionner pour l'innovation</p> <p>Faire preuve d'ingéniosité en mettant à l'essai de nouvelles solutions pour régler les problèmes; susciter les idées ou les suggestions des autres et recueillir des renseignements en vue d'améliorer les processus, les méthodes, les systèmes et les services; adopter les nouvelles technologies et être les premiers à trouver de nouvelles applications pour celles-ci dans notre secteur.</p>	<ul style="list-style-type: none"> • Le programme de gestion stratégique des comptes de BGIS qui favorise le partage d'idées et d'initiatives novatrices dans tous les comptes clients de BGIS. • Le Centre de commandement à distance (CCD) un système de surveillance à distance qui rend compte de la maintenance prédictive et préventive • BGIS Direct et l'approche en matière de gestion interne du rendement dans la manière dont nous gérons nos projets. • GDI numérique une technologie numérique et innovante qui ajoute une garantie de rendement à la prestation de nos services de GDI.
	<p>Intégrer la durabilité dans notre mode de vie</p> <p>Incorporer la responsabilité sociale et la responsabilité environnementale dans nos activités; chercher constamment à améliorer les choses dans notre société et dans notre environnement naturel.</p>	<ul style="list-style-type: none"> • Pratiques de l'équipe mondiale Énergie et durabilité • Production de rapports mondiale en matière d'ESG • Leadership démontré dans le soutien aux entreprises détenues par des minorités et des femmes. • Accroître l'engagement des autochtones et la participation des communautés • Chef de file reconnu en matière de programmes de durabilité environnementale

Ce que cela signifie pour nous

Nos actions



Offrir des expériences client mémorables

Anticiper constamment les besoins des clients; déceler et exploiter les possibilités d'amélioration; faire de chaque contact avec les clients une expérience positive et mémorable.

- Probabilité de recommandation (L2R) une enquête éclair envoyée à l'échelle mondiale à nos clients pour évaluer leur satisfaction à l'égard de nos services.
- Réalisation de 100 % des IRC et des garanties d'économies
- Expérience client mémorable (ECM) où nous encourageons et reconnaissons les membres de notre équipe qui vont au-delà de leurs fonctions pour rendre nos clients heureux.
- 98 %+ de rétention des clients en 2020



Chercher sans relâche à obtenir l'engagement des membres de l'équipe

Partager les réussites et générer les succès avec l'ensemble de l'équipe; favoriser un dialogue empreint d'ouverture; faire naître un sentiment d'appartenance dans l'équipe afin d'aider chaque membre de l'équipe à se sentir comme un maillon important de l'entreprise.

- Programmes Employeurs de choix, y compris le bien-être
- Programmes de formation sur la conformité et d'aide au paiement des frais de scolarité
- Structure d'incitation centrée sur le client
- Programmes de santé mentale et de bien-être
- Vastes programmes de diversité

« Ces valeurs sont intégrées dans nos stratégies de fixation des objectifs annuels et font partie intégrante de notre programme de gestion du rendement à l'échelle de l'entreprise. »

Mike Trepoise, président de BGIS, Canada

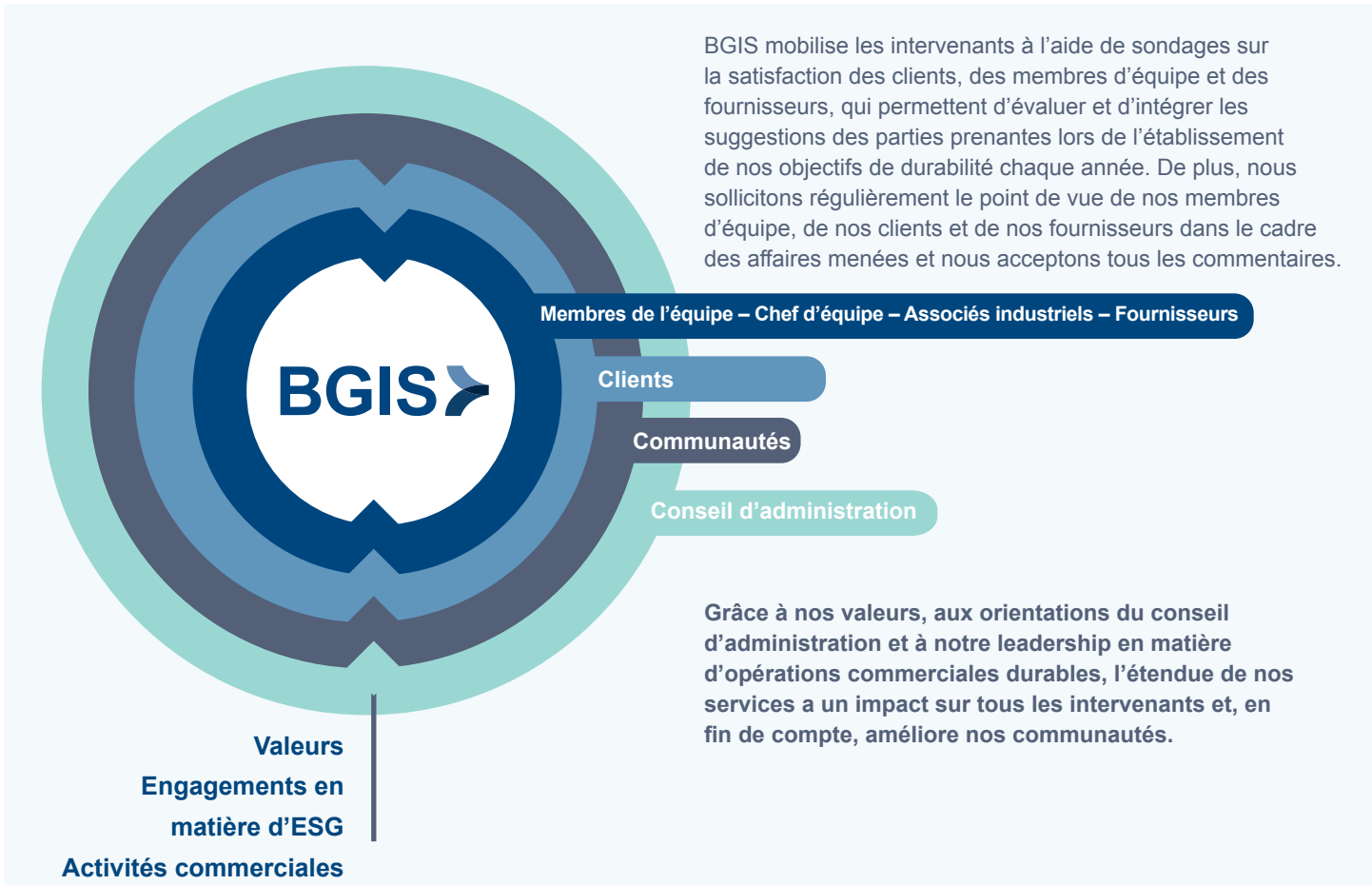


Création de valeur pour nos intervenants

Nos intervenants bénéficient de nos avantages de nombreuses manières, qu'il s'agisse de favoriser l'efficacité en réduisant leur empreinte carbone, de créer des possibilités de croissance pour les membres de notre équipe et nos fournisseurs ou de soutenir nos communautés par l'entremise d'initiatives environnementales et sociales durables.

La véritable mesure de la valeur, c'est lorsque nous apportons des solutions sans qu'on nous le demande. Nous fournissons de manière proactive des solutions qui comptent pour nos clients et fournissons des preuves mesurées de progrès et de succès.





Affiliations dans le secteur

BGIS est fortement engagé auprès de multiples associations industrielles afin de mieux faire connaître les capacités de ces associations et d'influencer leur orientation et leur politique. La participation de BGIS à des associations est très variée, comme le montre l'illustration suivante.





Affiliations dans le secteur de l'énergie et de l'environnement

BGIS fournit un leadership et une défense pour l'environnement dans un certain nombre d'organisations axées sur le climat, comme indiqué ci-dessous.



Building Energy Innovators Council (BEIC)

Le BEIC est un organisme sans but lucratif dirigé par l'industrie, fondé par BGIS en 2016 et également présidé par Gord Hicks, directeur général de BGIS. Il a été créé pour accélérer la collaboration, l'innovation et l'adoption de technologies d'immeubles propres, y compris des produits favorisant l'efficacité énergétique et des produits à énergie renouvelable qui transformeront l'environnement bâti, tout en créant et en développant des entreprises de technologies propres de calibre mondial, en créant des emplois et en favorisant la prospérité économique dans une future ère à faible teneur en carbone. Ayant plus de 65 membres, le BEIC indique au gouvernement fédéral et aux gouvernements provinciaux des types de politiques et de programmes incitatifs qui sont nécessaires pour accroître l'adoption de nouvelles technologies du bâtiment à haute efficacité énergétique et de solutions d'énergie renouvelable.



Conseil du bâtiment durable du Canada (CBDCa)

Le CBDCa est un organisme national à but non lucratif qui travaille depuis 2002 pour faire progresser les pratiques de construction de bâtiments écologiques et de développement durable des communautés au Canada. BGIS est un membre national du CBDCa de la catégorie des entreprises, et nous travaillons sur des projets de certification LEED depuis plusieurs années et nous sommes un commanditaire et un partenaire actif.



US Green Building Council (USGBC)

Le US Green Building Council est l'organisation américaine à but non lucratif qui a créé le système d'évaluation des bâtiments écologiques, qui deviendra plus tard LEED. Fondée en 1993, la certification LEED^{MC} a évolué et a été utilisée pour mesurer et définir ce que signifiait la construction écologique, et pour fournir une feuille de route pour le développement de bâtiments durables. BGIS est un commanditaire et un membre de l'USGBC depuis 2017, travaillant à des projets et à des installations certifiées LEED^{MC}.



NABERS

Le National Australian Built Environment Rating System (NABERS) est une initiative gouvernementale qui aide les propriétaires d'immeubles australiens à comprendre de quelles façons leurs actifs touchent l'environnement. Il peut servir à mesurer l'efficacité énergétique d'un bâtiment, les émissions de carbone, ainsi que la quantité d'eau consommée, la quantité de déchets produits et comparer ces paramètres à ceux de bâtiments similaires. Ce programme compare le rendement d'un bâtiment ou d'une tenance à bail sur une période de 12 mois au rendement de bâtiments similaires au même emplacement. Ces données sont ensuite comparées aux données de référence du NABERS, et un classement par étoiles est attribué au bâtiment. Un classement de six étoiles indique un rendement parmi les meilleurs du marché, alors qu'un classement d'une étoile signifie que le bâtiment peut être très amélioré.



Certification 3.0 de la Building Owners and Managers Association (BOMA)

La certification BOMA BEST 3.0 pour immeubles écoresponsables reconnaît l'excellence en performance et gestion énergétiques et environnementales dans l'immobilier commercial. Le programme est géré par BOMA Canada et est mis en œuvre par les onze associations locales BOMA à l'échelle du Canada.

La certification BOMA BEST 3.0 pour immeubles écoresponsables de la Building Owners and Managers Association (BOMA) reconnaît l'excellence en performance et gestion énergétiques et environnementales dans l'immobilier commercial. Le programme est géré par BOMA Canada et est mis en œuvre par les onze associations locales BOMA à l'échelle du Canada.



Green Building Council Australia

Une organisation qui mène le développement durable dans l'environnement bâti. Créé en 2002, le Green Building Council Australia (GBCA) éduque l'industrie, les praticiens gouvernementaux et les décideurs afin de promouvoir les programmes, les technologies, les pratiques de conception et les opérations de construction écologique.



PRIX de 2020

Prix/Catégorie	Organisation	Pays
Ordre du Canada – Gordon Hicks	Gouvernement du Canada	
Prix soulignant la diversité des fournisseurs de niveau 1	Canadian Aboriginal & Minority Supplier Council (CAMSC)	
Gestionnaire de l'énergie de l'année – Helen Reeve	Association of Energy Managers	
Prix de la médaille d'or	HIRE Vets	
Statut LEED or – Complexe Carling et LEED platine – SAS Institute	Conseil du bâtiment durable du Canada	
Prix du Green Supply Chain Award	Supply & Demand Chain Executives	
50 meilleures entreprises citoyennes	Corporate Knights	
Entrepreneur de l'année en matière de service aux bases	Ministère de la Défense	
Prix de reconnaissance des risques	National Safety Council	
Prix du patriote	Département de la Défense américain	
Prix de réalisation de l'excellence professionnelle	National Safety Council	
Certification LEED or de niveau 4 pour la durabilité des activités – Centre de données du MGS	Conseil du bâtiment durable du Canada	
Prix CREST – Leadership en matière de rendement pour la réduction des déchets	Building Owners & Managers Association (BOMA)	
Prix de l'Uptime Institute	Capital Group	





2.1 Direction en matière d'ESG

La structure de gouvernance mondiale en matière d'ESG de BGIS est intégrée à notre structure d'entreprise et le leadership commence au sommet avec notre directeur général mondial, Gord Hicks. En 2020, Gord a été nommé à l'Ordre du Canada par le gouverneur général du Canada pour son leadership environnemental dans le secteur de l'immobilier, pour sa défense de la santé mentale et pour son engagement communautaire. Gord dirige la mise en place d'un conseil mondial en matière d'ESG qui respectera la charte du comité d'ESG.

Conformément à l'engagement de BGIS en faveur de la transparence des divulgations liées au climat, nous sommes en train d'adopter officiellement les recommandations du Groupe de travail sur l'information financière relative aux changements climatiques. Notre équipe mondiale élabore actuellement une stratégie de gouvernance formelle afin de s'aligner sur les recommandations visant à accroître la transparence des risques et des possibilités liés au climat, et à poursuivre nos efforts de transition vers une économie à faible émission de carbone.



Gord Hicks a été toute sa vie un défenseur de l'environnement. Au cours de la dernière décennie, sous le leadership indéfectible de Gord, BGIS s'est toujours efforcée d'intégrer la durabilité dans ses activités. Chaque jour, les membres de notre équipe et nos fournisseurs tiennent compte de la durabilité dans leurs décisions et leurs actions, dans le but de minimiser l'impact sur l'environnement dans la mesure du possible.

Avec le soutien de nos clients, nous avons empêché des millions de tonnes d'émissions de GES de se répandre dans l'atmosphère, conservé des millions de litres d'eau et empêché des milliers de tonnes de déchets de se retrouver dans des sites d'enfouissement.

La responsabilité sociale est également une pierre angulaire de la durabilité. Gord et sa famille se sont engagés à contribuer à l'amélioration de la santé mentale et, plus particulièrement, à l'atténuation de l'anxiété des jeunes. Par l'entremise de sa fondation Cam's Kids, créée en mémoire de Cameron, le fils de Gord, la famille Hicks s'efforce constamment d'aider les jeunes à surmonter les obstacles, comme l'a fait Cameron en devenant un jeune homme confiant, brillant et dynamique.

Gord a prouvé que les actions d'une personne peuvent réellement changer la donne dans l'industrie, au sein de nos communautés et à l'échelle mondiale, et ce, parce qu'il a un grand sens du dévouement, une passion pour l'innovation et une intégrité inébranlable.



2.2 Surveillance du comité d'ESG

L'objectif du Conseil d'ESG consiste à aider le Comité exécutif mondial à assumer ses responsabilités de surveillance en matière de durabilité, d'environnement, de santé et de sécurité, de diversité, d'équité, d'inclusion, de communauté, de gouvernance, de réputation et de responsabilité sociale concernant BGIS. Le comité d'ESG supervisera les initiatives en matière d'ESG de BGIS telles que le risque climatique et la réduction de la consommation d'énergie. Le comité d'ESG se réunira régulièrement afin d'assumer les fonctions et les responsabilités décrites ci-dessous :

Responsabilités de la charte du comité d'ESG

- Recommander au Comité exécutif mondial la stratégie mondiale de BGIS en ce qui concerne les questions en matière d'ESG.
- Superviser les politiques, pratiques et performances de BGIS en ce qui concerne les questions en matière d'ESG.
- Superviser les normes de production de rapports de BGIS en ce qui concerne les questions en matière d'ESG.
- Définir, fixer et suivre les progrès vers les objectifs liés à la durabilité.
- Examiner les risques et possibilités émergents associés aux sujets liés à l'ESG relatifs à BGIS et susceptibles d'avoir un impact sur les activités, les opérations et les clients.

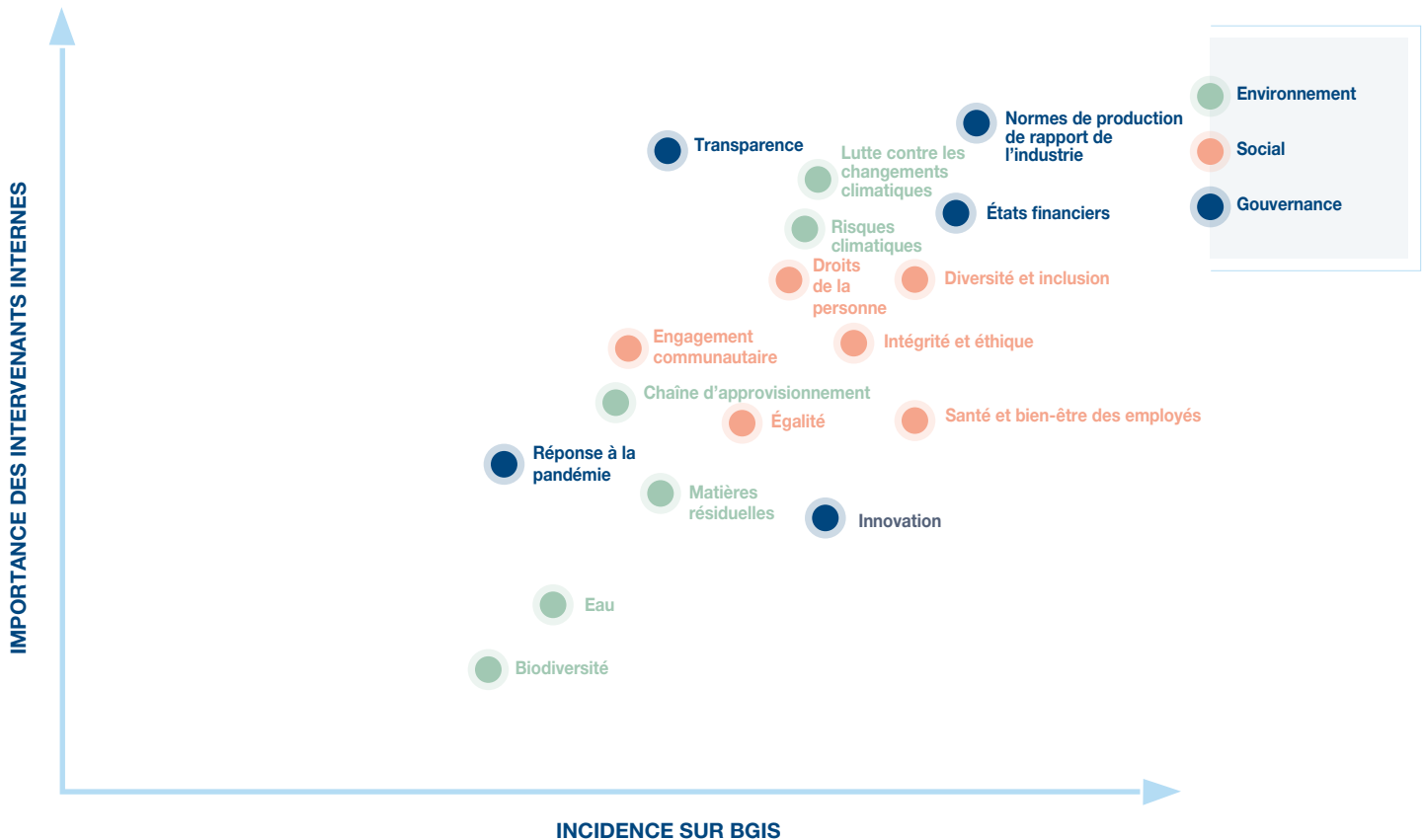
Le comité d'ESG travaillera en collaboration avec nos responsables de comptes et nos équipes chargées de l'énergie et du développement durable afin de trouver des solutions durables pour nos clients.



2.3 Importance relative

Notre comité d'ESG donne la priorité aux questions abordées dans le présent rapport (figure 1) qui sont les plus pertinentes pour notre entreprise et nos intervenants, ainsi que pour notre capacité à faire la différence dans le monde. Il s'agissait de notre première année d'évaluation formelle des priorités d'ESG, qui a impliqué des enquêtes, des analyses et des séances de rétroaction avec divers intervenants au sein de BGIS. Les intervenants ont été engagés dans plusieurs secteurs de l'entreprise, notamment les finances, le juridique, le marketing, les services professionnels, l'approvisionnement et les RH. Au début de l'année 2021, nous avons donné le coup d'envoi de notre rapport d'ESG, le premier ordre du jour était d'établir les thèmes, les sujets matériels et les objectifs d'ESG de 2020. Au cours de séances initiales, l'équipe a examiné les normes de l'industrie et a sélectionné collectivement les critères de rapport sur la base de ce qui a été déterminé comme important pour nos intervenants internes et clé pour les activités de BGIS. Nous avons établi des principes de production de rapports fondés sur les valeurs fondamentales de BGIS. Le comité d'ESG s'est réuni fréquemment et régulièrement, généralement toutes les deux semaines, pour suivre les progrès accomplis dans la réalisation de nos objectifs d'ESG. À l'avenir, notre comité d'ESG prévoit de mettre à jour nos priorités chaque année, sur la base d'un dialogue permanent avec les intervenants et de la collecte de données. Nous avons l'intention d'étendre notre engagement à nos intervenants telles que les clients, les communautés, les fournisseurs, les membres de l'équipe, le conseil d'administration et l'industrie afin d'élargir notre approche d'ESG.

(Figure 1)





3.0 Environnement

Changements climatiques

Le Rapport spécial du Groupe d'experts intergouvernemental sur l'évolution du climat (GIEC) sur les conséquences d'un réchauffement planétaire de 1,5 °C indique que « On estime que les activités humaines ont provoqué un réchauffement planétaire d'environ 1,0 °C par rapport aux niveaux préindustriels, avec une fourchette probable de 0,8 °C à 1,2 °C. Le réchauffement planétaire atteindra probablement 1,5 °C entre 2030 et 2052 si le rythme actuel se poursuit. » (traduction libre)



BGIS reconnaît que le secteur des bâtiments et de la construction est responsable de 38 % des émissions mondiales de CO₂ liées à l'énergie. En tant qu'exploitants et gestionnaires de bâtiments, nous avons la responsabilité de prendre des mesures pour assurer la transition vers une économie à faible émission de carbone. Le maintien d'un changement de 1,5 °C de la température mondiale réduira l'impact sur le niveau des mers, la perte et l'extinction des espèces, les écosystèmes marins et terrestres, ainsi que l'impact sur la santé humaine, les moyens de subsistance, la sécurité alimentaire et la croissance économique.

BGIS s'engage à réduire la consommation d'énergie, l'utilisation des ressources naturelles et les émissions de gaz à effet de serre dans les portefeuilles de ses clients. Nous sommes sans cesse à l'origine de changements importants, car nous menons des programmes et des initiatives visant à réduire les émissions de GES de nos clients de 1,5 % par an en moyenne.

Une partie de notre stratégie commerciale de base consiste à travailler avec nos clients pour réduire leur consommation d'énergie, générer des économies garanties et réduire l'impact sur le climat. Intégrer la durabilité dans notre mode de vie est l'une de nos valeurs fondamentales et nous agissons en tant que défenseurs de la protection et de la préservation de l'environnement, tant dans nos services aux clients que dans nos propres activités.

Nous menons la transition vers une économie sans carbone en proposant des solutions innovantes pour aider nos clients à atteindre des objectifs scientifiques et des émissions nettes nulles d'ici 2050. BGIS a signé la lettre d'engagement de l'initiative « Science Based Targets » (SBT), avec l'intention de soumettre nos objectifs d'émissions de GES en 2021 pour vérification par la SBTi. Cet engagement s'aligne sur la science du climat et reflète la contribution de BGIS à la limitation du réchauffement climatique à 1,5 °C.

BGIS est dans une position unique pour faire preuve de leadership et mettre en œuvre des initiatives efficaces pour réduire les

émissions de carbone dans les installations de nos clients. En tant qu'intendants de l'environnement, nous encourageons vivement la conservation et les pratiques commerciales durables au sein de nos propres bureaux, des portefeuilles de nos clients, de nos fournisseurs et des membres de notre équipe.

L'atténuation de l'impact climatique des opérations des clients touche tous les domaines de notre activité, des opérations de gestion des installations aux services d'approvisionnement, en passant par les services de conseil et les services techniques, y compris notre programme BGIS Direct qui prévoit l'installation de technologies à haut rendement énergétique. Notre gestion de l'environnement est guidée par notre système de gestion intégré qui repose sur la norme ISO 14001 et les pratiques exemplaires du secteur. Dans la mesure du possible, nous nous efforçons de créer et de mettre en œuvre pour nos clients des solutions énergétiques et de durabilité qui améliorent leur ESG et réduisent leurs coûts d'exploitation.

Notre engagement à contribuer à un avenir durable s'aligne également sur l'objectif de développement durable des Nations Unies ODD13, qui consiste à agir contre les changements climatiques et son impact. Nous croyons que notre vision et notre leadership inspireront nos clients, actionnaires, fournisseurs, concurrents et d'autres industries à suivre notre exemple et à contribuer à un avenir plus prospère et durable pour tous.



3.1 Gestion des risques climatiques

BGIS a intégré contractuellement des garanties de réduction des coûts énergétiques dans les accords avec ses clients – ce qui représente une part importante de nos activités et de nos plans d'économies chaque année. Nous avons une possibilité financière et stratégique substantielle de fournir des services de pointe en garantissant des résultats en matière de GES et de durabilité. BGIS conçoit des services et des produits pour aider ses clients à réduire leur consommation, à améliorer l'efficacité opérationnelle des bâtiments, à mesurer et à suivre les GES, la consommation et l'énergie, tout en fournissant des programmes et des innovations pour soutenir la mise en œuvre dans leurs pratiques commerciales.

Nous sommes responsables de l'exploitation des installations de nos clients, notamment de la prévision des coûts des risques liés au climat, tels que le coût de l'énergie et de la consommation d'énergie en raison du réchauffement de la planète, les catastrophes et le nettoyage, ainsi que les impacts opérationnels des changements climatiques sur les bâtiments.

En tant que fournisseur de services et consultant, nous utilisons l'analyse de scénarios liés au climat afin de modéliser les prévisions de consommation et de coûts énergétiques. Ceux-ci sont utilisés pour prévoir les coûts et les risques associés à nos contrats de prestation de services commerciaux et à nos obligations visant à répondre aux exigences de nos clients.

Chaque année, le groupe de gestion des risques d'entreprise de BGIS examine les risques avec chacun des groupes de services et de comptes de l'entreprise, en utilisant des critères de priorisation des risques pour déterminer quels risques définis nécessitent une action et un suivi. Un registre des risques d'entreprise est créé avec une section pour chaque groupe/compte et ces risques sont examinés sur une base trimestrielle. L'examen des possibilités commerciales est effectué sur une base annuelle et comprend les perspectives liées au climat telles que les services professionnels, la gestion des comptes, la chaîne d'approvisionnement et la gestion des risques d'entreprise.

Notre processus annuel de planification de la continuité des activités examine l'impact potentiel des catastrophes liées au climat et intègre ces impacts dans nos plans d'entreprise pour atténuer et gérer leur survenue. Chacun de nos services d'entreprise examine l'impact potentiel des risques liés au climat sur notre capacité à fournir des activités à nos groupes d'affaires et clients de première ligne.



3,35 M\$
d'économies
d'énergie pour les
clients en 2020
grâce aux initiatives
menées par BGIS

BGIS a défini des possibilités liées au climat en travaillant avec nos clients pour les aider à atteindre leurs objectifs d'atténuation des impacts sur le climat et l'environnement. Nos services de conseil dans les domaines suivants soutiennent la gestion des risques liés au climat :

- Rapports et analyses des services publics
- Programmes de gestion de l'énergie et de réduction de la consommation d'énergie
- Programmes de développement durable
- Analyse des risques liés à l'impact climatique

Nous avons investi dans le développement d'une expertise dans les domaines de l'analyse des services publics, de l'efficacité énergétique et de la gestion de l'énergie, du conseil en durabilité, de la science du bâtiment, de la conception et de la construction de systèmes de construction et de l'approvisionnement durable afin de fournir des services visant à réduire l'impact de nos activités et de celles de nos clients sur l'environnement et à gérer et atténuer les risques liés au climat.

En outre, BGIS a grandement élargi son programme de bâtiments connectés. Avec plus de 1 500 installations connectées à distance à notre Centre de commandement à distance (CCD) mondial, BGIS a adopté l'exploitation à distance des installations connectées de ses clients. Grâce à notre CCD, BGIS surveille, gère et optimise les systèmes des installations de ses clients afin de réduire davantage l'énergie, les gaz à effet de serre, l'eau et les coûts d'exploitation en évitant les déplacements des camions de maintenance. Nos clients bénéficient d'une réduction des coûts, d'un confort accru des occupants et d'une meilleure qualité de l'air intérieur grâce à la surveillance et aux ajustements du système.





3.2 Programmes en matière d'énergie et de durabilité

Dans le cadre de nos efforts pour contribuer à un avenir durable, BGIS suit sa consommation d'énergie et d'eau, ses émissions de GES et sa production de déchets. Notre politique environnementale mondiale et notre système de gestion environnementale certifié ISO 14001:2015 soutiennent et guident ces actions. Notre certification ISO 14001 est renouvelée et fait l'objet d'un audit externe sur une base annuelle.



Les politiques d'entreprise suivantes guident nos pratiques quotidiennes :

Politique de durabilité

Politique de gestion de l'énergie

Processus de conservation des documents de BI-1

Politique environnementale

Nous prenons des décisions éclairées qui réduisent au minimum notre impact sur l'environnement et dans nos communautés, tout en encourageant les membres de notre équipe à faire de même au quotidien, au travail et à la maison.

Le développement durable est au cœur de tout ce que nous entreprenons, avec nos engagements sociaux et environnementaux qui sont inhérents à nos activités quotidiennes.

3.3 Durabilité chez nos clients

Nous élaborons pour nos clients des stratégies de durabilité au niveau du portefeuille et des feuilles de route qui combinent notre connaissance approfondie du portefeuille d'un client avec l'expertise du secteur pour faire tendre la consommation énergétique nette vers zéro.

Notre équipe chargée de l'énergie et de la durabilité travaille avec les clients pour développer des solutions d'énergie renouvelable. Ces services comprennent la gestion des données sur les services publics, la gestion de l'énergie, les achats d'énergie, les certifications de durabilité, notamment LEED, WELLS, BOMA BEST, Energy Star, Green Globes et NABERS, la production de rapports sur l'environnement, le conseil en durabilité, l'analyse en matière de carboneutralité et les feuilles de route stratégiques, les services de gestion des déchets et les audits des déchets, ainsi que le contrôle de la conformité environnementale.

L'équipe est composée de 150 professionnels du secteur qui utilisent une approche fondée sur les résultats pour fournir les services suivants :



Énergie et durabilité

Services pour contrôler, gérer et optimiser le rendement énergétique et la durabilité d'un bâtiment.



Évaluation des installations, risques et environnements intérieurs

Services destinés à améliorer, à protéger et à atténuer les risques liés aux biens physiques;



Immeubles intelligents

Services pour atteindre la performance des bâtiments de la prochaine génération, en vue de créer une infrastructure nette positive.



Certifications de durabilité en 2020



62 509 632 pieds carrés

surface du portefeuille avec certification de durabilité



6 certifications LEED

Certifications



151 bâtiments BOMA BEST

entamées



187

déclarés dans Energy Star

BGIS fournit des services



19 642 emplacements

en matière d'énergie et de durabilité pour



106 677 029 pieds carrés



Recettes de 2020 provenant des services de durabilité :

48,1 millions \$CA



3.3.1 Gestion des données sur les services publics

BGIS a mis en place un programme complet de gestion de l'énergie servant à mesurer, à gérer et à préserver l'équipement technique et à en rendre compte, laquelle est basée sur le cadre d'amélioration continue « Planifier, Faire, Vérifier, Agir » utilisant diverses données permettant d'éclairer les décisions. Nos analyses avancées donnent un aperçu des données énergétiques des bâtiments fournies par notre centre d'expertise de paiement des factures de services publics, et notre Centre de commandement à distance nous aide à détecter les anomalies dans la consommation des services publics qui peuvent indiquer un problème dans l'installation, comme des fuites d'eau ou un mauvais fonctionnement de l'équipement.

Nous suivons nos clients et les conseillons sur les réglementations en vigueur, notamment en ce qui concerne la production de rapports obligatoire en matière de consommation d'énergie et des émissions de gaz à effet de serre des bâtiments. Nous les aidons également à établir des rapports dans le cadre de programmes volontaires (par exemple, le rapport Energy Star de l'EPA sur l'énergie des bâtiments).

3.3.2 Rendement des initiatives clés en matière de durabilité

En 2020, le rendement des initiatives clés de BGIS en matière de durabilité comprend les résultats liés à l'énergie et au carbone, à l'eau et à la gestion des déchets.

Énergie et carbone



Les programmes de carboneutralité menés par BGIS devraient permettre de réduire les émissions de GES de plus de 3 900 tonnes de CO₂e.



En 2020, BGIS a géré et réalisé lui-même l'installation de chargeurs de VE dans 16 installations de clients au Canada et aux États-Unis.



BGIS a mené des programmes d'optimisation énergétique, notamment l'installation de plus de 200 D.E.L., des contrôles intelligents des bâtiments et des systèmes de chauffage, de ventilation et de climatisation d'air (CVCA). La mise en œuvre de ces projets a permis de réduire de plus de 43 700 eMWh et de 1,12 million de tCO₂e de GES.



Les mesures d'économie d'énergie relevées et mises en œuvre à la suite des audits énergétiques ont permis de réduire la consommation d'électricité de 210 000 kWh.



La mise en place de capteurs d'éclairage et de minuterias a permis de réduire la consommation d'électricité de plus de 1 000 MWh.



Ajout de connexions à environ 300 bâtiments pour optimiser les installations et réduire l'énergie et le carbone.



Les programmes de gestion de la demande opérationnelle ont permis de réaliser des économies d'énergie de plus de 2,3 millions de dollars sur les comptes clients.

3.3.2 Projets neutres en carbone

En 2020, BGIS a continué à fournir des stratégies de carboneutralité à ses clients, ce qui nous a permis d'opérationnaliser diverses initiatives, de les étudier et d'en mesurer l'impact. La mise en œuvre a nécessité l'intégration de collaborations complexes entre les intervenants, notamment le constructeur, le propriétaire du bâtiment, l'exploitant, l'occupant et le consultant. Cette collaboration a mené vers un cadre ayant produit une réalisation de projet harmonieuse.



À la suite des études, des projets de mise en œuvre de carboneutralité sont en cours, ce qui représente des économies prévues de près de 3 900 tonnes de CO₂e par année.

Eau



L'installation d'aérateurs et les programmes de remise sur les égouts ont permis d'économiser plus de 43 000 litres d'eau sur les comptes clients.

Matières résiduelles



Le programme de nettoyage écologique amélioré a permis de réduire les émissions de CO₂ de 148,5 tCO₂e kg, les déchets plastiques de 90,8 tonnes, les déchets de carton de 49,9 tonnes et l'utilisation de produits chimiques de 1 827 tonnes.



Les programmes d'amélioration du recyclage menés par BGIS ont entraîné une augmentation de 10 % du réacheminement des déchets, passant de 56 % à 66 %.



Des programmes de recyclage des EPI ont été mis en œuvre chez plusieurs clients.



BGIS a mis en œuvre un programme de réacheminement des déchets organiques dans 150 bâtiments, ce qui a permis de détourner 30 à 40 % du flux de déchets.



Le programme de recyclage des filtres de CVCA a permis de détourner près de 1 520 pieds cubes de filtres des sites d'enfouissement.



750 stations centrales de recyclage ont été déployées dans 40 bâtiments du centre et de l'est du Canada.



Le projet pilote de tri des déchets par intelligence artificielle (IA) a permis d'augmenter de 10 % le taux de réacheminement sur une période de trois mois.



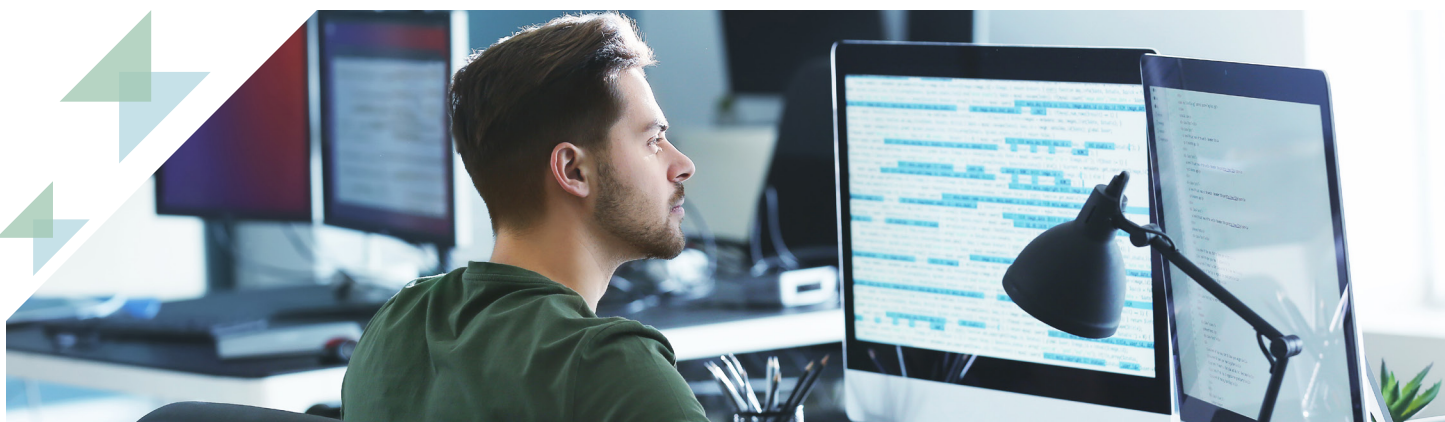
Des composteurs mécaniques sur place ont été installés à quatre endroits, ce qui a permis de réduire de 80 à 90 % les émissions de gaz à effet de serre liées au transport des déchets organiques.

3.5 Contrôles pour immeubles intelligents



En collaboration avec ses partenaires, BGIS a mis au point une plateforme de suivi intelligent des immeubles, une solution de contrôle Web qui permet de surveiller et de contrôler en temps réel (jour et nuit) tous les systèmes de CVCA et d'éclairage de n'importe quel bâtiment. Le portail Web de BGIS permet de voir tous les points de données de mesure de consommation et de contrôle d'énergie, ce qui fournit un moyen global de gérer de façon proactive la performance d'un portefeuille immobilier étendu. Des alertes, des avertissements et des mesures d'optimisation sont déclenchés ou pris automatiquement et le centre de commandement à distance de BGIS intervient en fonction de celles-ci de façon proactive.

BGIS a déployé sa plateforme de contrôle des bâtiments intelligents dans plus de 1 000 installations de ses clients. En nous servant de cette plateforme, nous pouvons économiser, en moyenne, 20 % d'énergie par rapport à la consommation d'énergie de base dans ces installations auparavant non contrôlées. À ce jour, BGIS a économisé 60 000 GJ à nos clients grâce à notre programme de suivi intelligent des bâtiments.



3.5.1 Technologie intelligente de gestion des déchets

BGIS est fier de l'accent qu'il met sur la réduction et le réacheminement des déchets. Grâce à des initiatives telles que le développement et le déploiement de la collecte des matières organiques, les programmes de poubelles centralisées, la collecte des déchets électroniques de consommation et l'engagement des occupants, nous apportons des solutions qui concilient les besoins de nos clients avec la durabilité environnementale et l'objectif de zéro déchet. Nos solutions comprennent : des équipements de traitement mécanique des déchets organiques, des stations de remplissage de bouteilles d'eau, des solutions de restauration sans déchets, une technologie intelligente de gestion des déchets par l'IA pour aider les occupants à trier les déchets, un audit des déchets et des programmes de formation des employés.

En raison de la pandémie de COVID-19, un nouveau flux de déchets, les EPI, sont devenus monnaie courante dans de nombreuses installations de nos clients. Les membres de notre équipe ont rapidement trouvé des solutions de recyclage des EPI pour éviter que les gants, les masques et autres EPI ne soient mis en décharge, et ont mis en œuvre ces solutions sur plusieurs sites clients.

3.5.2 Mise hors service durable

BGIS a mené un projet de mise hors service durable dans le cadre duquel 2 000 tonnes métriques d'équipements électroniques, d'accessoires et de mobilier excédentaires ont été retirées et détournées des sites d'enfouissement. Le projet a atteint un taux de réacheminement de 99 %, dépassant largement l'objectif du projet de 90 %. Le projet a ainsi permis d'économiser plus de 1 500 tonnes de CO₂e. Nous avons pu rendre à la communauté en fournissant des articles à 37 organismes de bienfaisance et écoles, ce qui équivaut à plus de 200 000 \$. Ces réalisations démontrent l'engagement de BGIS à protéger l'environnement, ainsi qu'à aider le client à atteindre ses objectifs de durabilité.

3.6 Réduction de notre empreinte

BGIS s'engage à réduire l'empreinte environnementale de ses activités. Dans le cadre de ses efforts pour contribuer à un avenir durable, BGIS suit sa consommation d'énergie et d'eau, sa production de déchets et ses émissions de gaz à effet de serre. Elle utilisera ces données pour améliorer ses pratiques commerciales d'une manière qui soutient les ODD 6, 7 et 12 de l'ONU.

Nos émissions de gaz à effet de serre sont calculées selon la norme ISO 14064-1 et nous utilisons l'approche du contrôle opérationnel. Notre inventaire des GES pour 2020 comprend les émissions directes et indirectes de nos installations d'entreprise du Canada, des pays de l'Asie-Pacifique (APAC) et des États-Unis, de notre parc automobile de 1 320 véhicules et de nos déplacements professionnels. L'inventaire des GES comprend les émissions liées à la consommation d'électricité et de vapeur et les émissions fugitives de frigorigène.



Notre empreinte					
	2016*	2017*	2018	2019	2020
Émissions mondiales de champ 1 (tCO ₂ e)	5 935	6 940	11 091	11 855	11 928
Émissions mondiales de champ 2 (tCO ₂ e)	365	498	672	642	509
Émissions mondiales de champ 3 (tCO ₂ e)	910	1 331	3 809	3 580	1 0098
Consommation totale d'eau (m ³)	4 129	11 592	6 356	5 998	5 236
Total de la production de déchets – Siège social (Tonnes)	34,8	36,6	42,3	43,1	19,1

*Les années de déclaration 2016 et 2017 comprenaient uniquement le Canada. L'année 2018 a été la première année de production de rapports à inclure l'APAC et les États-Unis.

Comparaison des intensités – Canada						
	2013	2016	2017	2018	2019	2020
Énergie du bâtiment GJ/ETP	4,57	5,11	4,89	4,01	4,38	3,64
GES du bâtiment tCO ₂ e/ETP	5,11	0,172	0,185	0,125	0,147	0,11
Total – GES tCO ₂ e/ETP	4,89	2,02	1,87	2,12	2,14	1,63
Consommation d'eau – Siège social m ³ /ETP	4,01	2,31	2,79	1,42	1,18	0,83
Intensité de la production de déchets – Siège social lb/ETP	–	132,6	131,38	84,35	66,11	29,25

Conformément à nos rapports de durabilité d'entreprise précédents, notre année de référence est l'exercice financier de 2016; ce rapport compare les valeurs à celles de l'année de référence et de 2016. Nos données sur la consommation d'eau ne s'appliquent qu'au siège social de Markham, en Ontario, au Canada. Les valeurs d'intensité des tableaux sont calculées par employé pour les installations liées à chaque groupe de données. Les ETP du Canada en 2020 étaient de 6 005 et ceux du siège social étaient de 1 436.



3.7 Approvisionnement durable

L'approvisionnement et la chaîne d'approvisionnement peuvent affecter nos activités, notre personnel, nos clients et la communauté. Nous gérons avec soin et réflexion tout ce que nous nous procurons auprès de nos fournisseurs, y compris les produits de nettoyage, l'entretien hivernal et l'aménagement paysager.

BGIS s'est engagée à faire affaire avec des entreprises exploitées de manière durable pour lesquelles la protection de l'environnement est tout aussi importante que pour nous. En conséquence, notre équipe d'approvisionnement stratégique évalue les entreprises de produits ou de services selon plusieurs facteurs de performance environnementale qui influencent en grande partie notre décision de faire affaire avec eux ou non. La durabilité compte pour au moins 10 % du résultat de l'évaluation de toutes les demandes de propositions (DP) sans frais supplémentaires pour le client.

Guidé par la politique d'approvisionnement durable de BGIS, le processus d'évaluation des appels d'offres de BGIS tient compte non seulement du prix, mais aussi de la compétence technique des fournisseurs, de leur capacité à livrer en temps opportun et de la qualité et de l'efficacité de leurs produits et matériaux. L'équipe Approvisionnement stratégique considère le rendement environnemental comme l'un des indicateurs importants du caractère désirable global d'un produit ou d'un service. BGIS reconnaît que les décisions d'approvisionnement prises par les membres de son équipe ont un impact sur les communautés et l'environnement du Canada. En conséquence, cela signifie que les achats de produits et de services sont fondés sur :

- Un examen attentif de l'impact des biens, matériaux ou services sur les changements climatiques, l'environnement, l'économie, la communauté et la santé humaine.
- La prise en compte des facteurs du marché, tels que les spécifications, la qualité, la livraison, le prix et le risque.
- La préférence est donnée à l'achat de produits, de matériaux ou de services écologiquement et socialement préférables lorsqu'ils présentent des rendements satisfaisants et sont disponibles à un prix raisonnable.

BGIS exige des gestionnaires de l'approvisionnement qu'ils examinent les spécifications des appels d'offres et des contrats de manière à favoriser les produits acceptables sous les angles environnemental et social. BGIS tient à s'assurer que, lorsque la chose est possible, les spécifications sont remaniées afin que se répande l'usage de produits, matériaux et services aux caractéristiques durables.



Nous utilisons notre processus d'approvisionnement durable lors de nos contacts avec les entrepreneurs et les fournisseurs. BGIS prend des mesures allant plus loin que l'utilisation de produits de nettoyage verts traditionnels en recommandant aux sous-traitants de nettoyage et d'entretien d'employer des solutions de nettoyage naturelles comme de l'eau ozonisée, des produits certifiés EcoLogo (UL 2792/CCD 110) [produits de nettoyage et de dégraissage biologiques] ou d'autres produits semblables.

BGIS définit les produits, matériaux et services les plus acceptables sous les angles environnemental et social qui ont une incidence moindre ou nulle sur les changements climatiques, l'eau et l'air, les habitats naturels, les ressources naturelles et la santé de la population comparativement aux produits, aux matériaux et aux services destinés au même usage.

Dans la mesure du possible, BGIS cherche à utiliser et à promouvoir des produits, des matériaux et des services préférables d'un point de vue environnemental et social, avec les attributs ou les qualités suivants, qui sont incorporés dans nos documents sur l'étendue des travaux (EDT) :

- Fabriqué avec des matériaux rapidement renouvelables, fabriqué avec des matériaux recyclés, responsable sur le plan environnemental et social.
- Faibles coûts pendant toute la durée de vie; peu ou pas d'entretien, d'équipement périphérique ou de consommation de ressources.
- Produits et matériaux de haute qualité et durables, par opposition aux articles à usage unique ou jetables.
- Charge minimale sur l'approvisionnement en eau des municipalités, utilisation minimale d'eau potable et contamination et toxicité minimales des eaux de surface et souterraines par l'écoulement de surface et les rejets dans les eaux de surface.
- Faible consommation d'énergie ou de combustibles fossiles grâce à des équipements et à des systèmes à haute efficacité énergétique et fabriqués à partir d'énergie provenant de sources renouvelables.
- Choisir des produits et des solutions qui contribuent à l'économie circulaire.
- Contribution minimale aux changements climatiques grâce à un cycle de vie complet du produit, des matières premières à la fin de vie, et à une émission minimale de gaz à effet de serre.
- Pratiques d'emploi éthiques, utilisation d'équipements ergonomiques et dispositions à long terme en matière de sécurité des employés et de santé humaine; prise en compte des problèmes respiratoires et atténuation de l'exposition aux produits chimiques et substances toxiques.
- Production locale ou régionale avec réduction des emballages grâce à des véhicules à émission zéro ou hybrides, à des moteurs biodiesel, à des aménagements visant à réduire le bruit et à économiser le carburant.
- Aucun impact négatif sur la santé et le bien-être des personnes ou sur la qualité de l'air intérieur et extérieur.
- Produits et matériaux biodégradables, compostables ou recyclables, programme de reprise ou processus d'élimination sûr.



3.7.1 Produits de nettoyage consommables durables

L'équipe de l'approvisionnement stratégique et l'équipe verte de BGIS ont évalué les options du marché du nettoyage durable pour s'assurer que des produits de nettoyage sans danger pour l'environnement sont utilisés par nos fournisseurs de conciergerie. Comme BGIS a lancé un appel d'offres pour une quantité substantielle de nos services de nettoyage à travers le Canada et les États-Unis en 2019 et en 2020, cela a été considéré comme une formidable occasion pour nous d'avoir un impact positif important dans l'industrie immobilière, et de tirer parti de solutions plus innovantes et durables au profit de nos clients, de nos intervenants et de nos communautés à travers le monde, pour être de véritables chefs de file de l'industrie.

En 2019/2020, BGIS a lancé un appel d'offres pour 13 initiatives de services de conciergerie totalisant plus de 197 millions de dollars de dépenses annuelles. Tous les accords comprenaient les spécifications relatives aux consommables durables, qui représentaient 12 à 15 % de ce total. Le cumul annuel des réductions résultantes a été :



3.7.2 Initiative de réduction du sel

En février 2020, BGIS a annoncé son partenariat d'un océan à l'autre avec l'association à but non lucratif Smart About Salt Council (SASC), qui s'efforce d'améliorer les services d'entretien hivernal en s'appuyant sur les pratiques exemplaires en matière de gestion. BGIS travaille avec le SASC pour s'assurer que toutes les installations appliquent les pratiques exemplaires en matière d'entretien hivernal en incitant les entrepreneurs à participer activement aux programmes de formation et de certification primés du SASC.

BGIS se positionne à la tête du secteur grâce à ses critères d'évaluation de propositions qui encouragent tous les fournisseurs de service participant à un nouvel appel d'offres pour des services de gestion hivernale en 2020 à avoir la certification SASC. Une fois appliqués, les programmes du SASC se sont révélés efficaces pour promouvoir la sécurité et répondre aux préoccupations environnementales croissantes liées à l'utilisation excessive du sel dans le cadre de mauvaises pratiques d'entretien hivernal. »

Les résultats attendus pour les appels d'offres de 2021 sont les suivants :




20 fournisseurs
certifiés
dans le cadre du
programme de SASC



Services de
21 M\$
répartis en
29 contrats

Estimation de
la réduction de
l'utilisation de sel de



1 250 tonnes
annuellement :

l'équivalent de 2 silos de sel



3.7.2 Aménagement paysager et entretien des terrains

Conformément aux valeurs de BGIS relatives à l'environnement et à la durabilité, nous demeurons à l'avant-garde en bannissant l'utilisation des pesticides nocifs dans la prestation des services d'aménagement paysager et d'entretien des terrains. Dans le cadre de la prestation de services de contrôle de la neige et de la glace, BGIS cherche à collaborer avec des professionnels qualifiés et certifiés pour assurer un entretien hivernal optimal au sein des installations gérées par BGIS qui tient pleinement compte des notions de sécurité, d'efficacité, de respect et de durabilité. Les fournisseurs doivent avoir obtenu la certification du Smart About Salt Council (SASC) avant le début des ententes et la conserver, ainsi que respecter les pratiques exemplaires pour la manutention, l'entreposage, la distribution et l'utilisation du sel pour l'entretien hivernal toute la durée de l'entente.

Dans le cadre de leur proposition, les entrepreneurs en aménagement paysager doivent fournir une description des mesures qu'il a prises et prévoit de prendre pour réduire les émissions de GES et l'empreinte environnementale de ses services. Si elle n'est pas déjà en place, au cours de la période du contrat, l'entrepreneur doit faire la transition d'au moins 25 % de son équipement vers un équipement qui ne produit pas d'émissions de GES (par exemple électrique). Les progrès vers cet objectif doivent être fournis et examinés chaque année dans le cadre de réunions permanentes avec BGIS.

L'efficacité opérationnelle doit également être étudiée par les entrepreneurs au cours de la période du contrat afin de favoriser d'autres réductions des émissions de GES. Ces efficacités opérationnelles définies et mises en œuvre par les entrepreneurs sont également revues annuellement avec BGIS.

Les contrats de BGIS pour la gestion de la neige, l'aménagement paysager et l'entretien des terrains incluent les stipulations environnementales particulières suivantes dans les ententes des fournisseurs pour tous les clients :

- Tous les matériaux et substances de soins du sol requis pour la prestation du service doivent être écologiques et choisis en privilégiant ceux avec la plus grande efficacité et sélectivité, qui sont aussi les moins dangereux pour la santé et l'environnement et, le cas échéant, qui satisfont aux spécifications environnementales en matière d'aménagement paysager de BGIS.
- Tous les matériaux et produits, et toutes les substances doivent être utilisés en ayant toujours le souci et le soin de l'environnement, ainsi que de la santé et la sécurité des travailleurs et de l'ensemble de la collectivité.
- Le fournisseur doit toujours utiliser les matériaux les moins nocifs pour l'environnement et utiliser le plus possible des ressources renouvelables, biodégradables et recyclées provenant de sources locales.
- Le fournisseur ne peut utiliser tous matériaux ou substances servant aux soins du sol qui est à l'étude par Agriculture Canada pour un motif environnemental ou de santé.
- Au besoin, il doit appliquer de l'engrais naturel ou à libération lente approprié pour le type de sol, son utilisation et ses lacunes.
- Si des produits chimiques sont nécessaires et approuvés par l'équipe de gestion de l'immeuble, l'entrepreneur doit mettre en œuvre des mesures pour réduire l'impact de l'utilisation de

pesticides ou d'herbicides chimiques sur le milieu environnant et s'assurer qu'aucune espèce en péril dans la région n'est touchée.

- Lorsqu'il faut utiliser des substances et matériaux biologiques pour les soins du sol, ils ne pourront contenir que les ingrédients actifs suivants :
 - de l'huile minérale, aussi appelée « huile pour traitement d'hiver ou huile horticole »;
 - du savon;
 - de l'acide acétique;
 - des pesticides biologiques, comme la *Bacillus thuringiensis* et les nématodes;
 - du borax, aussi appelé « acide borique » ou « acide orthoborique »;
 - du fin gluten de maïs;
 - des acides gras;
 - du phosphate ferrique;
 - du pyrèthre;
 - de la silice aussi appelée « terre de diatomées »;
 - du soufre;
 - d'autres produits indiqués comme « permis » dans la *liste de substances et de matériaux biologiques pour les soins du sol (List of Organic Land Care Substances)* de la plus récente édition du document sur les normes en matière de soins du sol biologiques (Organic Land Care Standards) de la Society for Organic Urban Land Care.
- Les fournisseurs s'abstiendront d'épandre une trop grande quantité de sel afin de protéger l'environnement.
- Les activités d'épandage de sable ou de fondant, y compris l'épandage de sel sur les lieux, doivent être menées lorsque les conditions le justifient et doivent être effectuées en utilisant des pratiques et des matériaux respectueux de l'environnement.
- Les fournisseurs doivent, dans la mesure du possible, s'efforcer d'utiliser des déglaçants ou des agents de déglçage écoresponsable. Des agents de déglçage (urée ou acétate de magnésium calcique [AMC] ou produit équivalent ou de meilleure qualité), du sel ou du sable, selon ce qui est permis sur la propriété, doivent être épandus sur toutes les zones encore recouvertes d'un résidu de neige ou de glace après les opérations de déneigement.
- Tout en désignant la sécurité comme principale préoccupation, les fournisseurs sont encouragés à explorer et à utiliser des solutions de rechange aux fondants afin de réduire la quantité de chlorures qui pénètrent dans l'environnement.
- Actuellement, BGIS a plus de 275 ententes de fournisseurs d'une valeur totale de plus de 45 millions de dollars pour des services de gestion de la neige, d'aménagement paysager et d'entretien des terrains où ces exigences ont été incluses.

4.0 Droits sociaux et de la personne

Le rapport de BGIS sur les droits sociaux et de la personne se concentre sur la manière dont nous gérons nos relations avec les employés, les fournisseurs et la communauté. Il inclut également la manière dont les objectifs en matière de santé et de sécurité sont réalisés, y compris la santé mentale et le bien-être.



4.1 Faits saillants en matière de ressources humaines en 2020

BGIS se félicite de développer une culture axée sur le travail d'équipe, le haut rendement et le respect des membres de son équipe, des clients, de l'environnement et des communautés. Nous tirons parti de notre culture et de notre stratégie pour être un employeur de choix, ce qui nous permet de recruter les meilleurs talents du secteur. Nous avons mis en place des processus de recrutement, d'embauche et de formation bien établis pour assurer l'uniformité et l'alignement avec les objectifs de notre organisation et les besoins de nos clients.

Nos processus et pratiques ont été intégrés à BGIS afin de s'assurer que les membres de notre équipe ont la possibilité de réaliser leur plein potentiel, de rester stimulés et de choisir par la suite de rester chez BGIS. Nos programmes de ressources humaines comprennent des programmes de recrutement et de maintien en poste, la planification de la relève, des programmes de formation, un solide programme de perfectionnement en leadership et un programme d'incitation.



Nous avons agrandi notre équipe!
1 994 nouveaux membres de l'équipe **ont rejoint**
BGIS dans le monde entier en 2020

CANADA



751

NOUVELLES
embauches
pour 2020



496
hommes



255
femmes



82 ont été
réembauchés
(boomerang)



(\$/devises)

258 500 \$US

Primes de recommandation
des membres de l'équipe
versées (\$/devises)

ÉTATS-UNIS



678

NOUVELLES
embauches
pour 2020



612
hommes



66
femmes



19 ont été
réembauchés
(boomerang)



(\$/devises)

57 500 \$US

Prime de recommandation
des membres de l'équipe
versées

ROYAUME-UNI



NOUVELLES
embauches pour
2020 (hommes/
femmes) – il
pouvait s'agir
d'anciens
employés de BGIS



192
hommes



33
femmes



23 ont été
réembauchés
(boomerang)



Primes de recommandation
des membres de l'équipe
versées (\$/devises)

En 2020, nous avons
versé 18 primes de
recommandation = Total de
18 000 £ (1 000 £ par parrain).



Montant total versé au
titre des avantages
sociaux (\$/devises)

649 414 £

APAC



Programmes de stage

Nos programmes étudiants et de stages offrent une chance d'explorer BGIS de l'intérieur. Nous accueillons des étudiants de diverses disciplines, notamment le commerce, l'ingénierie, l'aménagement intérieur, la gestion de projet et les métiers. Associés à un superviseur expérimenté, les étudiants acquièrent une expérience de l'industrie en travaillant avec les clients sur place, en effectuant un entretien préventif et en soutenant les objectifs de l'équipe et du client. Nos initiatives étudiantes permettent également aux stagiaires de bénéficier d'une expérience de mentorat, de possibilités d'observation en situation de travail et d'événements permettant aux étudiants d'acquérir des connaissances en matière de leadership. Le programme permet aux étudiants d'avoir une vue d'ensemble de BGIS grâce à une expérience pratique, tout en découvrant la culture de BGIS et en comprenant comment ils s'intègrent dans la stratégie globale de l'entreprise.

4.2 Une entreprise synonyme de compassion : Nos principes en matière de droits de la personne



Nous pensons qu'il est de la responsabilité des entreprises de respecter les droits de la personne, et nous aspirons à utiliser nos capacités et notre influence pour provoquer un changement positif. Notre personnel est notre plus grand atout et, à ce titre, nous avons mis en place des initiatives qui soutiennent non seulement la santé physique des membres de notre équipe, mais aussi leur santé mentale et leur bien-être.



**Total des dépenses
en matière
d'avantages sociaux :**
45 488 539 \$CA

Canada	32 228 612 \$
É.-U.	12 138 828 \$
ROYAUME-UNI	1 121 100 \$



L'approche de BGIS en matière de droits de la personne est ancrée dans notre culture et nos valeurs. Notre objectif consiste à nous assurer que notre main-d'œuvre est représentative de la diversité qui existe au sein de la collectivité à partir de laquelle nous recrutons et employons des membres d'équipe.

En mettant en œuvre et en gérant la diversité et l'inclusivité, nous veillons de manière proactive à ce que les femmes, les minorités visibles, les personnes handicapées et les peuples autochtones soient équitablement représentés au sein de l'organisation. Nous ne ferons pas de discrimination fondée sur la race, l'âge, le sexe, la religion, la couleur, le handicap ou d'autres motifs interdits par l'ONU. Principes directeurs relatifs aux entreprises et aux droits de l'homme (UNGP). Nous nous engageons également à utiliser au maximum le potentiel des membres de notre équipe dans le cadre des possibilités d'emploi chez BGIS.

Il est important que l'équité en matière d'emploi soit considérée comme un objectif commercial clé, de sorte que nous ne perdions jamais de vue son importance pour le tissu de notre entreprise.

Total des membres de l'équipe

Canada



Femmes : 33 %
Hommes : 67 %



Femmes : 53 %
Hommes : 47 %

É.-U.



Femmes : 13 %
Hommes : 85 %

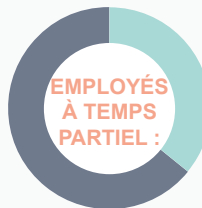


Femmes : 89 %
Hommes : 36 %

APAC

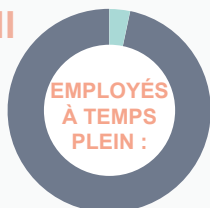


Femmes : 29 %
Hommes : 71 %



Femmes : 36 %
Hommes : 64 %

ROYAUME-UNI



Femmes : 3 %
Hommes : 96 %



Femmes : S.O.
Hommes : S.O.

4.2.1 Diversité, équité et inclusion

BGIS s'efforce de garantir que toutes les pratiques en matière de ressources humaines, y compris l'embauche, la promotion, la formation et la rémunération, sont impartiales et en accord avec nos politiques d'emploi et nos valeurs. Nous encourageons la liberté d'association des membres de notre équipe et des employés des fournisseurs pour qu'ils puissent adhérer à des associations juridiques.

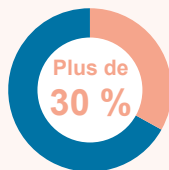
Dans le cadre du programme de diversité, d'équité et d'inclusion de BGIS, nous continuons à mettre l'accent sur la création d'une main-d'œuvre diversifiée, car nous reconnaissons que les expériences, les perspectives et les points de vue uniques de chaque employé ajoutent de la valeur à notre capacité de créer et de fournir le meilleur service possible à nos clients. Pour ce faire, BGIS s'est associé à des organisations clés pour soutenir cette démarche.

En 2020, BGIS s'est engagé dans le programme du Centre canadien pour la diversité et l'inclusion (CCDI). Le CCDI est une organisation qui offre un soutien aux employeurs dans les domaines de la diversité et de l'inclusion, des droits de la personne et de l'équité, afin qu'ils puissent aborder efficacement la diversité, l'équité et l'inclusion dans le milieu de travail. Ils se concentrent sur les sujets d'inclusion qui sont pertinents au Canada et les différences régionales qui façonnent la diversité en abordant les questions qui font passer les employeurs de la conformité à l'engagement. Partenaires depuis 2020, les membres de l'équipe de BGIS ont accès à des ressources, à des formations et à des renseignements sur la valeur de la diversité, de l'équité et de l'inclusion.



Les femmes de BGIS

En 2020, nous avons commencé à aborder la question de la disparité entre les sexes que nous avons commencé à voir au sein de notre personnel. Nous reconnaissons qu'il existe un écart dans la représentation des femmes au sein de BGIS et avons élaboré un plan pour changer cela. Les femmes de BGIS est une initiative qui encourage la croissance, le soutien et l'avancement de la main-d'œuvre féminine au sein de BGIS. À l'instar d'un programme de mentorat, Les femmes de BGIS offre un espace sûr où les femmes de tous âges, à différents niveaux de leur carrière, peuvent partager des histoires d'encouragement, des objectifs professionnels et des conseils. L'objectif de ce groupe, qui agit comme une occasion de réseautage interne, consiste à favoriser la croissance des femmes, en les encourageant à obtenir des rôles plus élevés au sein de la direction.



Les femmes représentent plus de 30 %
des équipes de haute direction de BGIS dans le monde entier.





4.2.2 Engagement envers les autochtones



BGIS s'est engagé promouvoir le recrutement et l'avancement des membres autochtones de son équipe. Ceci est illustré par l'élaboration de Deux voies, notre réponse à l'appel à l'action No 92 – Les entreprises et la réconciliation de la Commission de vérité et réconciliation, et notre plan d'engagement qui correspond directement à la récente législature du gouvernement, l'adoption du projet de loi C-15 qui mandate le gouvernement fédéral pour s'assurer que les lois du Canada sont conformes aux exigences de la Déclaration des Nations Unies sur les droits des peuples autochtones (UNDRIP).



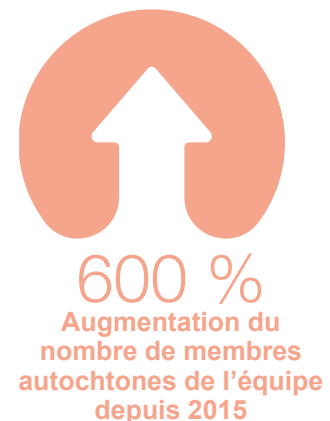
Depuis 2018, BGIS a également établi un partenariat avec Indigenous Link, car ils se concentrent sur le développement d'outils pour communiquer avec les groupes inuits, métis et des Premières Nations à travers le Canada. Ils ont conçu une suite unique et diversifiée d'outils de communication mesurables pour engager les chefs de file, les décideurs et les membres de la communauté autochtone. Indigenous Link aide à renforcer la sensibilisation et la présence de la communauté grâce à un certain nombre d'outils d'engagement.

BGIS s'engage à obtenir le consentement libre, préalable et éclairé des peuples autochtones avant d'entreprendre des projets, par l'entremise d'ateliers de sensibilisation à la culture (CAW), de reconnaissances de terres, de la participation à des fêtes importantes ou à des dates de reconnaissance historique, et créera un comité d'engagement envers les Autochtones (IEC) pour veiller à la réalisation de ces actions.

BGIS assure l'accès à l'emploi, à la formation et à l'éducation, ainsi que les avantages à long terme du développement économique par l'élaboration d'une stratégie de recrutement et de rétention qui favorise un environnement d'égalité des chances. L'élaboration de politiques et de procédures sur le lieu de travail a permis de créer des groupes de soutien aux employés autochtones. BGIS a également offert à la direction et au personnel une formation sur l'histoire et les droits des Autochtones, ainsi qu'une formation sur la compétence interculturelle et l'antiracisme.

Établissement de relations avec les Autochtones et engagement communautaire dans la région de l'APAC

BGIS a relevé 22 communautés autochtones comme communauté d'intérêts (CI). À ce titre, des séances de mobilisation virtuelles auront lieu avec chacune des CI au cours de l'exercice financier 2021-2022 et établiront des présentations officielles entre les communautés et BGIS, des discussions et des négociations ainsi qu'un protocole d'entente (PE).



4.2.3 Diversité des fournisseurs

Chez BGIS, nous travaillons avec plus de 6 000 fournisseurs sous-traitants dans le monde entier et nous pensons que la durabilité et la diversité des fournisseurs contribuent de manière importante à notre mission d'entreprise qui consiste à garantir que nous sommes respectueux de l'environnement, éthiques et inclusifs dans nos pratiques de la chaîne d'approvisionnement. Ce programme est également régi par la politique d'approvisionnement durable de BGIS et s'applique à tous les clients de BGIS. Voici quelques-unes des mesures que BGIS a récemment prises pour faire progresser ses initiatives en matière de diversité des fournisseurs :



- Offrir aux fournisseurs des groupes non traditionnels et sous-représentés la possibilité de devenir l'un des fournisseurs de BGIS en leur donnant autant de chances qu'aux autres. Nous tenons également compte des petites et moyennes entreprises (PME) dans notre processus de diversité et nous sommes fiers de jouer un rôle important en aidant les petites entreprises à réussir sur un marché compétitif. Non seulement ces partenariats nous permettront d'améliorer l'économie de notre pays, mais ceux-ci nous offriront également de nouveaux points de vue et occasions grâce à leur vaste expertise, ce qui nous permettra d'offrir continuellement des produits et services novateurs à nos clients.
- En tant qu'organisation internationale, la diversité et l'inclusion demeurent une priorité absolue dans toutes nos activités quotidiennes. Nous avons récemment lancé une section « Diversité et inclusion » sur notre site Web d'entreprise (<https://www.bgis.com/fr/diversity.htm>), axée sur la diversité des fournisseurs et le recrutement de fournisseurs divers.
- Maintenir et élargir continuellement le contenu de la diversité des fournisseurs sur le site intranet interne d'approvisionnement stratégique accessible à tous les secteurs d'activité de BGIS, qui comprend : Des listes de fournisseurs diversifiés certifiés qui incluent leurs offres d'entreprise et leurs coordonnées; et du matériel promotionnel qui nous est fourni par des fournisseurs diversifiés.
- Explorer continuellement les possibilités de réseautage en ligne ou en personne entre la communauté des fournisseurs divers et les intervenants de BGIS. L'objectif consiste à acquérir une compréhension de l'activité de BGIS et le résultat final souhaité pour les divers fournisseurs serait de développer leur visibilité et leur compréhension des possibilités potentielles de BGIS.
- Nous participons chaque année à des événements organisés par les conseils de certification et les parrainons fréquemment.
- Promouvoir l'utilisation de technologies innovantes et de produits à privilégier du point de vue environnemental afin d'accroître l'efficacité des ressources et de promouvoir le bien-être des occupants au cours de toutes les activités d'appel d'offres, dans le but de mettre sur pied une base de fournisseurs ayant des pratiques commerciales socialement responsables et écologiquement durables. Pour toutes les demandes de propositions, la durabilité comptait pour au moins 10 % des critères de sélection.



À la fin de l'année 2020, nous avons élaboré un « plan d'action 2021 pour promouvoir la diversité des fournisseurs » qui a été présenté à l'équipe de direction de BGIS et qui est soutenu par celle-ci. Le plan comprend l'incorporation de la diversité des fournisseurs dans les objectifs de rendement des responsables de compte, le mentorat et l'accompagnement des fournisseurs diversifiés pour la soumission d'offres réussies, l'élargissement des adhésions d'entreprise pour inclure davantage d'organisations de certification aux États-Unis, la révision de nos documents d'appel d'offres pour y inclure des questions sur la diversité des fournisseurs.

BGIS est très fière d'avoir été reconnue pour ses efforts en matière d'approvisionnement durable et de diversité des fournisseurs, avec des récompenses récentes, dont les plus récentes sont les suivantes :



Green Supply Chain Award de 2018 et de 2020 de la revue Supply and Demand Chain Executive.



Entreprise de l'année 2019 pour la diversité des fournisseurs de WBE Canada.



Prix Intendance environnementale de l'ISSA Canada en 2018



Prix 2020 du CAMSC soulignant la diversité des fournisseurs de niveau 1

4.3 Santé et sécurité/mieux-être

Nous sommes une entreprise soucieuse des personnes empreinte de compassion. C'est pourquoi nous nous engageons à fournir des conditions de travail sûres et saines afin de prévenir les blessures et les maladies liées au travail pour les membres de notre équipe, nos partenaires, nos clients, nos vendeurs, nos visiteurs et toute autre partie pouvant être affectée par nos activités commerciales.



BGIS continue d'investir dans la formation et le perfectionnement en matière de santé et de sécurité, afin de s'assurer que chacun rentre chez lui en toute sécurité à la fin de sa journée de travail. BGIS s'engage à offrir aux membres de son équipe des conditions de travail saines et sécuritaires dans le but de prévenir les blessures en milieu de travail. Guidés par la norme ISO 45001 et notre système de gestion intégré, BGIS s'engage à réduire le plus possible le nombre de blessures par l'élimination des dangers et la réduction des risques sur la santé et la sécurité au travail.

En 2020, nous avons progressé vers cet objectif, au niveau mondial, en réduisant les taux de blessures avec perte de temps (TBPT) et les taux total de blessures à déclaration obligatoire (TTBDO).

Région	TBPT 2019	TBPT 2020	Amélioration
Canada	0,41	0,31	↓
É.-U.	0,38	0,14	↓
APAC	0,82	0,5	↓
Royaume-Uni	S. O.	0,21	—
Mondial	0,53	0,33	↓

Région	TTBDO 2019	TTBDO 2020	Amélioration
Canada	1,48	0,88	↓
É.-U.	0,58	1,16	↑
APAC	1,97	1,09	↓
Royaume-Uni	S. O.	0,21	↓
Mondial	1,34	0,93	↓

4.3.1 Santé mentale et bien-être



Avec l'arrivée de la pandémie et l'apparition d'un nouvel équilibre entre vie professionnelle et vie privée, la protection de la santé mentale et du bien-être des membres de notre équipe est devenue aussi importante que la santé physique et la sécurité.

En 2020, un objectif clé pour BGIS est devenu la promotion et la mise en œuvre d'un programme de bien-être qui modifie les comportements en se concentrant sur la nécessité d'aider les membres de l'équipe à adopter et à maintenir des comportements sains, ce qui se traduira par des membres de l'équipe heureux, engagés et productifs.

LifeWorks est un programme destiné à tous les membres de l'équipe de BGIS et à leurs familles, qui leur permet d'accéder facilement à des ressources de bien-être par l'entremise de l'intranet de BGIS

(IntraZone) ou de l'application Lifeworks pour téléphone intelligent. Ce programme vise à avoir une main-d'œuvre en forme qui est plus productive, innovante à son tour avec moins de stress et de jours de maladie.

BGIS a nommé un directeur du bien-être qui concevra, développera, mettra en œuvre et évaluera un cadre organisationnel, des politiques et des programmes pour le bien-être de tous les membres de l'équipe. Le directeur donnera des conseils sur les pratiques exemplaires dans ce domaine et dirigera les initiatives de bien-être visant à promouvoir des modes de vie sains et sûrs en favorisant une culture de travail saine au niveau individuel et organisationnel.

BGIS a également créé un comité de champions du bien-être qui s'engage à se réunir tous les trimestres et est responsable du développement et de la maintenance du programme de bien-être et de la promotion de programmes clés axés sur le renforcement des initiatives de bien-être et des activités sociales dans toute l'organisation.

Le comité des champions du bien-être comprend un échantillon représentatif de membres de l'équipe provenant de divers horizons et de différents départements. Le comité est responsable de l'évaluation des politiques, des activités et des programmes sur le lieu de travail, de l'examen des domaines d'intérêt et des besoins des membres de l'équipe, de la planification et de l'organisation des programmes et des activités de promotion de la santé et il cherchera à mesurer et à suivre le succès de ces initiatives. En résumé, le comité met en place le soutien organisationnel et l'efficacité du programme de bien-être. Les ambassadeurs soutiendront les initiatives nationales et régionales selon les besoins et les souhaits de chaque région.



« ... protéger la santé mentale et le bien-être des membres de notre équipe est devenu aussi important que la santé physique et la sécurité. »

– Dana Hurst, directrice du bien-être BGIS

4.4 Dons de bienfaisance et engagement communautaire



305 000 \$

versés à des initiatives mondiales de bienfaisance

Nous aspirons à utiliser nos capacités et notre influence pour provoquer des changements positifs. Notre engagement en faveur de la durabilité va de pair avec notre engagement envers les communautés qui nous entourent. Même en période de conflit, BGIS et les membres de son équipe continuent de faire preuve de générosité et de bonté au sein de leurs communautés, comme le souligne l'ODD 14 des Nations Unies. En 2020, BGIS a fait plus de 305 000 dollars de dons de bienfaisance à diverses organisations caritatives et à but non lucratif à travers le monde.



Croix-Rouge – Feux de forêt en Australie

En mars 2020, on estimait que plus de 46 millions d'hectares avaient été détruits, que des milliers de maisons et de bâtiments avaient été réduits en cendres et que 34 personnes avaient perdu la vie. Notre équipe de BGIS s'est immédiatement mobilisée pour apporter son soutien de toutes les manières possibles, de la reconstruction des infrastructures à la collecte de fonds de plus de 40 000 dollars pour soutenir la cause, en passant par le soutien de la faune locale et les initiatives de plantation d'arbres.

Kids Help Phone 

Jeunesse, J'écoute

La santé mentale est un problème important qui touche un grand nombre de personnes dans le monde. BGIS continue de soutenir Jeunesse, J'écoute par l'entremise d'un parrainage d'entreprise annuel afin de soutenir le travail important qu'ils font.



Cam's Kids

Cam's Kids est une organisation à but non lucratif qui sensibilise les gens et fournit des ressources utiles aux jeunes canadiens qui luttent contre l'anxiété. BGIS soutient Cam's Kids depuis sa création et continue de le faire année après année. En 2020, BGIS a fait un don de 26 000 \$ qui a servi à soutenir un certain nombre de ressources et d'initiatives différentes, comme la formation à la prévention du suicide pour les ambassadeurs bénévoles.



Coupe Bennelong

La journée annuelle de touch footy permet de recueillir des fonds pour le programme Indigenous School to Work de la Ligue nationale de rugby, qui met en relation des étudiants autochtones et insulaires du détroit de l'île Torres talentueux avec des employeurs du secteur de la gestion des installations. Depuis 2019, BGIS a employé 10 diplômés du programme dans une gamme de métiers et de rôles de soutien aux entreprises, et nous sommes impatients de créer encore plus de possibilités d'emploi à mesure que notre implication dans la Coupe Bennelong se poursuit.



Voici quelques-unes des organisations de bienfaisance que nous avons soutenues en 2020 :



5.0 À propos de ce rapport

En conclusion, le leadership de BGIS en matière de durabilité dans le domaine de l'immobilier d'entreprise et de la gestion des installations repose sur notre capacité à établir des relations solides avec les personnes et les communautés qui nous entourent. Cela signifie assurer la protection de notre environnement mondial, des communautés locales ainsi que le traitement équitable d'une main-d'œuvre diversifiée.

BGIS a aidé et continue d'aider ses clients à atteindre leurs objectifs de durabilité, qu'il s'agisse de mettre en œuvre une nouvelle technologie ou de prendre des mesures pour réduire les émissions de carbone dans leurs installations. Nous poursuivons sans relâche l'innovation au sein de nos propres activités, en trouvant des méthodes de travail plus intelligentes qui réduisent les déchets, augmentent l'efficacité et améliorent les résultats commerciaux.

Ce rapport contient les normes de divulgation des lignes directrices pour la présentation des rapports de durabilité de la Global Reporting Initiative (GRI). BGIS est actuellement présente dans trois régions internationales, soit le Canada, les États-Unis et l'Asie-Pacifique, et mène ses activités dans plus de **50** bureaux à l'échelle mondiale, dans des locaux loués ou dont elle est propriétaire, et loue un parc de véhicules de plus de **1 320** véhicules. À moins d'une indication contraire, ceci est la limite du contenu de ce rapport. Il existe certains aspects opérationnels de notre entreprise sur lesquels nous exerçons un contrôle limité, comme les activités de nos clients. En raison des exigences de confidentialité de certains de nos clients, de notre propriété et de la nature de notre entreprise, plusieurs renseignements ont été omis ou ont été jugés non pertinents pour nos activités.

Notre rapport soutient le Sustainability Accounting Standards Board (SASB) dans le cadre de sa production de rapports sur la comptabilité financière et la divulgation de la durabilité. L'annexe A décrit nos divulgations pour 2020.



Assurance des données

Empreinte environnementale de BGIS

Les émissions de gaz à effet de serre de BGIS sont calculées à partir de la consommation d'énergie des bâtiments, du parc de véhicules et des déplacements aériens. Les sources de données sont les factures des services publics, les renseignements sur les loyers, les données des compteurs divisionnaires, les données des propriétaires, les renseignements sur les fuites de réfrigérant, les données sur les voyages aériens, les données sur la consommation de carburant des véhicules de la flotte et, lorsqu'aucun renseignement n'est disponible, des estimations sont faites pour calculer les émissions de GES. Nous appliquons des facteurs d'émission de GES appropriés à l'industrie et à la région pour calculer les émissions de GES. Les données sur la consommation d'eau sont également recueillies dans le cadre du rapport d'inventaire des GES et sont présentées chaque année dans le rapport d'ESG. La production de déchets est rapportée annuellement dans les rapports d'ESG et est représentative du siège social de Markham, à partir des rapports de réacheminement fournis par le transporteur de déchets.

Les émissions de gaz à effet de serre (GES) déclarées proviennent des principales sources suivantes :

Émissions directes (champ 1)

Chauffage du parc de véhicules et des bâtiments avec des combustibles fossiles (principalement de l'essence et du gaz naturel, respectivement)

Émissions indirectes liées à la consommation énergétique (champ 2)

Électricité utilisée pour des bâtiments avec une petite quantité de vapeur et d'eau refroidie

Autres émissions indirectes (champ 3)

Vols d'affaires

Le rapport d'inventaire des GES a été rédigé conformément à la norme ISO 14064-1:2018(E)

Gaz à effet de serre – Partie 1 : Spécifications avec lignes directrices au niveau des organismes pour la quantification et la déclaration des émissions de gaz à effet de serre et de l'élimination de ces derniers. En outre, le World Resource Institute (WRI)/World Business Council for Sustainable Development (WBCSD)

Norme : Protocole sur les gaz à effet de serre : Une Norme de comptabilité et d'information d'entreprise et norme ISO 14064-3:2019(E)

Gaz à effet de serre – Partie 3 : Spécifications et lignes directrices pour la validation et la vérification des déclarations de gaz à effet de serre ont été utilisées comme ressources supplémentaires.

Vérification

BGIS a entrepris la vérification de l'inventaire des GES par une tierce partie conformément à la norme ISO 14064-3. Le rapport et la déclaration de vérification seront affichés dans le Registre écoDépart de la CSA. BGIS déclare également chaque année les données sur les émissions de GES au Carbon Disclosure Project (CDP). Les résultats de l'inventaire des GES sont publiés chaque année dans le rapport d'ESG.

Annexe A

Détails sur les objectifs de développement durable de l'ONU

Le présent document décrit les pratiques et les politiques que BGIS a mises en place qui soutiennent les Objectifs de développement durable de l'ONU. Pour connaître les matériaux d'origine et obtenir de plus amples renseignements, rendez-vous à l'adresse <https://www.un.org/sustainabledevelopment/fr/>

ODD de l'ONU	SOUS-CIBLE DE L'ODD	Contribution de BGIS
 <p>3 GOOD HEALTH AND WELL-BEING</p>	<p>3.4 D'ici à 2030, réduire d'un tiers, par la prévention et le traitement, le taux de mortalité prématurée due à des maladies non transmissibles et promouvoir la santé mentale et le bien-être.</p>	<p>BGIS accorde de l'importance à la santé et au bien-être de tous ses membres d'équipe, et a mis en place des programmes tels que des conditions de travail flexibles pour encourager ses membres d'équipe à travailler à distance et à profiter de la flexibilité de choisir un horaire pour atteindre l'équilibre entre les vies professionnelle et personnelle.</p>
	<p>3.6 D'ici à 2020, diminuer de moitié à l'échelle mondiale le nombre de décès et de blessures dus à des accidents de la route</p>	<p>BGIS est enregistrée à l'échelle mondiale au programme de la norme ISO 45001 Système de gestion de la santé et sécurité, et a élaboré un programme complet de SST dans le cadre du système de gestion. L'identification des risques et l'évaluation des dangers doivent être effectuées chaque année. La conduite est devenue un risque essentiel à gérer.</p>
	<p>3.8 Faire en sorte que chacun bénéficie d'une couverture sanitaire universelle, comprenant une protection contre les risques financiers et donnant accès à des services de santé essentiels de qualité et à des médicaments et vaccins essentiels sûrs, efficaces, de qualité et d'un coût abordable</p>	<p>BGIS offre aux membres d'équipe un régime complet de soins de santé et de soins dentaires.</p>
	<p>3.9 D'ici à 2030, réduire nettement le nombre de décès et de maladies dus à des substances chimiques dangereuses et à la pollution et à la contamination de l'air, de l'eau et du sol.</p>	<p>BGIS fournit des audits et des examens de conformité en matière de SSE de façon continue pour nos clients. La supervision en matière de SSE et d'environnement pour des projets, des premières étapes à l'achèvement, assure que les processus soient documentés dans des plans et des devis, et que les exigences sont communiquées à des conseillers et à des entrepreneurs lors de réunions de projet.</p>
 <p>5 GENDER EQUALITY</p>	<p>5.1 Mettre fin, partout dans le monde, à toutes les formes de discrimination à l'égard des femmes et des filles.</p>	<p>En 2020, nous avons commencé à aborder la question de la disparité entre les sexes que nous avons commencé à voir au sein de notre personnel. Nous reconnaissons qu'il existe un écart dans la représentation des femmes au sein de BGIS et avons élaboré un plan pour changer cela. Les femmes de BGIS est une initiative qui encourage la croissance, le soutien et l'avancement de la main-d'œuvre féminine au sein de BGIS.</p>
	<p>5.5 Veiller à ce que les femmes participent pleinement et effectivement aux fonctions de direction à tous les niveaux de décision, dans la vie politique, économique et publique, et y accèdent sur un pied d'égalité.</p>	<p>L'objectif de Les femmes de BGIS, qui agit comme une occasion de réseautage interne, consiste à favoriser la croissance des femmes, en les encourageant à obtenir des rôles plus élevés au sein de la direction.</p>



6.3 D'ici à 2030, améliorer la qualité de l'eau en réduisant la pollution, en éliminant l'immersion de déchets et en réduisant au minimum les émissions de produits chimiques et de matières dangereuses, en diminuant de moitié la proportion d'eaux usées non traitées et en augmentant considérablement à l'échelle mondiale le recyclage et la réutilisation sans danger de l'eau

L'Énoncé des travaux de BGIS sur l'aménagement et l'entretien paysagers stipule que tous les matériaux et substances de soins du sol requis pour la prestation du service doivent être écologiques et choisis en privilégiant ceux avec la plus grande efficacité et sélectivité, qui sont aussi les moins dangereux pour la santé et l'environnement et, le cas échéant, qui satisfont aux spécifications environnementales en matière d'aménagement paysager de BGIS. BGIS a mis en place des produits de nettoyage biologiques respectueux de l'environnement, ce qui élimine le rejet de produits chimiques dangereux dans les eaux usées. Nous avons également mis en place des stations de remplissage de bouteilles d'eau qui fournissent une eau potable sans plomb facilement accessible aux occupants des bâtiments.

6.4 D'ici à 2030, augmenter considérablement l'utilisation rationnelle des ressources en eau dans tous les secteurs et garantir la viabilité des retraits et de l'approvisionnement en eau douce afin de tenir compte de la pénurie d'eau et de réduire nettement le nombre de personnes qui souffrent du manque d'eau

BGIS s'engage à réduire l'empreinte environnementale de ses activités. Nous avons déployé des stratégies de réduction de la consommation d'eau, notamment des contrôles d'irrigation, un programme généralisé d'aérateurs, des optimisations du cycle des tours de refroidissement et des remplacements d'appareils de plomberie.



7.2 D'ici à 2030, accroître nettement la part de l'énergie renouvelable dans le bouquet énergétique mondial

BGIS encourage les clients à investir dans les énergies renouvelables pour progresser vers la carboneutralité.

7.3 D'ici à 2030, multiplier par deux le taux mondial d'amélioration de l'efficacité énergétique

Les gestionnaires de l'énergie de BGIS travaillent en étroite collaboration avec les exploitants pour améliorer l'efficacité énergétique et d'autres aspects qui peuvent être facilement mis en œuvre et fournir des économies au propriétaire.



10.3 Assurer l'égalité des chances et réduire l'inégalité des résultats, notamment en éliminant les lois, politiques et pratiques discriminatoires et en encourageant l'adoption de lois, politiques et mesures adéquates en la matière.

L'approche de BGIS en matière de droits de la personne est ancrée dans notre culture et nos valeurs. Notre objectif consiste à nous assurer que notre main-d'œuvre est représentative de la diversité qui existe au sein de la collectivité à partir de laquelle nous recrutons et employons des membres d'équipe. En mettant en œuvre et en gérant la diversité et l'inclusivité, nous veillons de manière proactive à ce que les femmes, les minorités visibles, les personnes handicapées et les peuples autochtones soient équitablement représentés au sein de l'organisation.



11.4 Renforcer les efforts de protection et de préservation du patrimoine culturel et naturel mondial

BGIS a élaboré un éventail d'initiatives de conservation et de protection des biens culturels qui améliorent l'état des communautés urbaines.

11.6 D'ici à 2030, réduire l'impact environnemental négatif des villes par habitant, en accordant une attention particulière à la qualité de l'air et à la gestion, notamment municipale, des déchets

BGIS facilite la certification par des tiers comme BOMA BEST, LEED, Green Globes et WELL pour des centaines d'emplacements chaque année. BGIS a installé plusieurs bornes de recharge pour véhicules électriques, ce qui améliore l'infrastructure de recharge des véhicules électriques et réduit la pollution générée par les déplacements.



12.2 D'ici à 2030, parvenir à une gestion durable et à une utilisation rationnelle des ressources naturelles

Le processus d'évaluation des appels d'offres de BGIS tient compte non seulement du prix, mais aussi de la compétence technique des fournisseurs, de leur capacité à livrer en temps opportun et de la qualité et de l'efficacité de leurs produits et matériaux. L'équipe Approvisionnement stratégique considère le rendement environnemental comme l'un des indicateurs importants du caractère désirable global d'un produit ou d'un service.

12.5 D'ici à 2030, réduire considérablement la production de déchets par la prévention, la réduction, le recyclage et la réutilisation

BGIS porte beaucoup d'attention sur la réduction et le réacheminement des déchets. Grâce à des initiatives telles que le développement et le déploiement de la collecte des matières organiques, les programmes de déchets centralisés, la collecte de déchets électroniques et l'engagement des occupants, elle apporte des solutions qui combinent la durabilité de l'environnement et les besoins des clients.

12.6 Encourager les entreprises, en particulier les grandes et les transnationales, à adopter des pratiques viables et à intégrer dans les rapports qu'elles établissent des informations sur la viabilité

BGIS fournit des rapports annuels sur les livrables de développement durable pour nos clients, y compris la production et le réacheminement des déchets et la consommation et la réduction d'eau et d'énergie. Dans le cadre du congrès An Inspired Future^{MD}, l'équipe Approvisionnement stratégique de BGIS organise une remise de prix de l'innovation des fournisseurs. En soutien à notre vision stratégique pour un avenir durable, BGIS a rendu hommage à ses meilleurs fournisseurs qui ont adopté des pratiques innovatrices pour améliorer l'efficacité et la durabilité des activités.

12.7 Promouvoir des pratiques durables dans le cadre de la passation des marchés publics, conformément aux politiques et priorités nationales

BGIS exige des gestionnaires de l'approvisionnement qu'ils examinent les spécifications des appels d'offres et des contrats de manière à favoriser les produits et services acceptables sous les angles environnemental et social. BGIS tient à s'assurer que, lorsque la chose est possible, les spécifications sont remaniées afin que se répande l'usage de produits, matériaux et services aux caractéristiques durables.

12.8 D'ici à 2030, faire en sorte que toutes les personnes, partout dans le monde, aient les informations et connaissances nécessaires au développement durable et à un style de vie en harmonie avec la nature

BGIS a mis en œuvre un programme d'engagement des occupants pour mieux sensibiliser les locataires à la durabilité environnementale et accroître leur engagement envers des initiatives de développement durable. Nous fournissons des présentations semi-annuelles à l'intention des membres d'équipe de BGIS sur divers sujets liés à la durabilité, en proposant des mesures clés pour réduire leur empreinte environnementale, au travail et à la maison.



13.1 Renforcer, dans tous les pays, la résilience et les capacités d'adaptation face aux aléas climatiques et aux catastrophes naturelles liées au climat

BGIS tient à jour un solide programme de gestion de la continuité des opérations. Le principal mécanisme de gouvernance de ce programme consiste en notre équipe de gestion de crise. Cette équipe rassemble toutes les équipes de comptes clients, les secteurs d'activité, les fonctions de soutien et les experts en la matière afin de faciliter l'exécution des plans de continuité des opérations se rapportant aux dangers liés au climat et aux catastrophes naturelles. BGIS a obtenu la certification ISO 22301 (Système de management de la continuité d'activité).

13.3 Améliorer l'éducation, la sensibilisation et les capacités individuelles et institutionnelles en ce qui concerne l'adaptation aux changements climatiques, l'atténuation de leurs effets et la réduction de leur impact et les systèmes d'alerte rapide

BGIS a élaboré un programme d'engagement pour habiliter et renseigner les équipes de gestion des installations de BGIS FM sur les façons de réduire la consommation d'énergie et les déchets.

Sustainability Accounting Standards Board (SASB)

BGIS soutient la vision du Sustainability Accounting Standards Board (SASB) dans le cadre de sa production de rapports sur la comptabilité financière et la divulgation de la durabilité. Nous avons adopté les protocoles de production de rapports du SASB, en suivant la norme sur les services immobiliers qui est la plus applicable à notre activité.

Code	Référence de SASB	Divulgation de 2020
IF-RS-000.A	Nombre de clients de la gestion immobilière catégorisés par locataires et propriétaires immobiliers (nombre)	Non disponible pour cette période de rapport.
IF-RS-000.B	Surface sous gestion avec contrôle opérationnel du propriétaire (pieds carrés)	400 000 000 pi ²
IF-RS-000.C	Nombre de bâtiments en gestion avec contrôle opérationnel par le propriétaire (nombre)	40 000
IF-RS-000.D	Nombre de baux négociés, classés par locataires et propriétaires immobiliers (nombre)	Non applicable à BGIS
IF-RS-000.E	Nombre d'évaluations fournies (nombre)	Non applicable à BGIS
IF-RS-410a.1	Revenus des services liés à l'énergie et au développement durable (devise de déclaration)	Les revenus provenant des services d'énergie et de durabilité ont totalisé plus de 48,1 millions de dollars en 2020.
IF-RS-410a.2	Surface et nombre de bâtiments sous gestion bénéficiant de services d'énergie et de durabilité (pieds carrés, nombre)	19 642 sites, comprenant plus de 106,6 millions de pieds carrés de bâtiments, ont bénéficié de services énergétiques et de durabilité en 2020.
IF-RS-410a.3	Surface et nombre de bâtiments sous gestion ayant obtenu une certification énergétique (pieds carrés, nombre)	surface du portefeuille avec certification de durabilité : 62 509 632 pieds carrés 6 certifications LEED 151 certifications BOMA BEST amorcées 187 bâtiments déclarés dans Energy Star
IF-RS-510a.1	Revenus de courtage des transactions de courtage immobilier (devise de déclaration)	Non applicable à BGIS
IF-RS-510a.2	Revenus des transactions liées aux services d'évaluation (devise de déclaration)	Non applicable à BGIS
IF-RS-510a.3	Pertes monétaires totales à la suite de procédures judiciaires liées à l'intégrité professionnelle (devise de déclaration)	Non disponible pour cette période de rapport.

GRI 102 : Divulgations générales 2016

	Référence	Omission
102-1 a. Nom de l'organisation.	BGIS	
102-1 a. Une description des activités de l'organisation.	Message du directeur général, page 6	
b. Les marques, produits et services principaux, y compris une explication des produits ou services qui sont interdits sur certains marchés.	À propos de BGIS, page 7	
102-3 a. Emplacement du siège social de l'organisation.	page 48	
	4175, 14 ^e Avenue Markham (Ontario) Canada	
102-4 a. Le nombre de pays où l'organisation opère, et les noms des pays où elle a des activités importantes ou qui sont pertinents pour les sujets couverts par le rapport.	BGIS exerce ses activités dans 10 pays, dont :	
	Australie Canada Hong Kong Irlande Nouvelle-Zélande Pays-Bas Singapour Afrique du Sud Royaume-Uni États-Unis	
102-5 a. Nature de la propriété et forme juridique.	BGIS est une entreprise privée.	
	À propos de BGIS, page 7	
102-6 a. Les marchés desservis, y compris :	MARCHÉS : gouvernement, éducation, soins de santé, services publics, finance, télécommunications, immobilier, ressources, pétrole et gaz et sport et loisirs.	
i. les emplacements géographiques où les produits et services sont offerts;		
ii. les secteurs desservis;		
iii. les types de clients et de bénéficiaires.	EMPLACEMENTS GÉOGRAPHIQUES : Tel qu'identifié dans GRI 102-4. SECTEURS : bureaux d'entreprise, commerces de détail, universités, écoles, hôpitaux, salles de spectacles et stades, institutions, bases, cantons éloignés, entrepôts, actifs industriels et centres de données. CLIENTS : Interentreprises	

		Référence	Omission
102-1	a. Nom de l'organisation.	BGIS	
102-7	<p>a. L'échelle de l'organisation, y compris :</p> <p>i. le nombre total d'employés;</p> <p>ii. le nombre total d'opérations;</p> <p>iii. les ventes nettes (pour les organisations du secteur privé) ou les revenus nets (pour les organisations du secteur public);</p> <p>iv. la capitalisation totale (pour les organisations du secteur privé) ventilée en termes de dettes et de capitaux propres;</p> <p>v. la quantité de produits ou de services fournis.</p>	À propos de BGIS, page 7.	i.v. capitalisation totale non disponible pour cette période de déclaration.
102-8	<p>a. Nombre total de salariés par contrat de travail (permanent et temporaire), par sexe.</p> <p>b. Nombre total d'employés par contrat de travail (permanent et temporaire), par région.</p> <p>c. Nombre total d'employés par type d'emploi (temps plein et temps partiel), par sexe.</p> <p>d. Si une partie importante des activités de l'organisation est réalisée par des travailleurs qui ne sont pas des employés. Le cas échéant, description de la nature et de l'ampleur du travail effectué par des travailleurs non salariés.</p> <p>e. Toute variation significative des chiffres indiqués dans les divulgations 102-8-a, 102-8-b et 102-8-c (comme les variations saisonnières dans les secteurs du tourisme ou de l'agriculture).</p> <p>f. Une explication de la manière dont les données ont été compilées, y compris toute hypothèse émise.</p>	Total des membres de l'équipe, page 34	
102-9	a. Une description de la chaîne d'approvisionnement de l'organisation, y compris ses principaux éléments en relation avec les activités de l'organisation, ses marques principales, ses produits et ses services.	<p>À propos de BGIS, page 7</p> <p>Approvisionnement durable, page 26</p> <p>Diversité des fournisseurs, page 37</p>	
102-12	a. Une liste des chartes, principes ou autres initiatives économiques, environnementales et sociales élaborés en externe auxquels l'organisation souscrit ou qu'elle approuve.	<p>Introduction, page 3</p> <p>Affiliations dans le secteur, page 11-12</p>	
102-13	a. Une liste des principales adhésions à des associations industrielles ou autres, et à des organisations de défense d'intérêts nationales ou internationales.	Affiliations dans le secteur, page 11	
102-14	a. Une déclaration du décideur le plus haut placé de l'organisation (tel que le directeur général, le président ou un poste de direction équivalent) sur la pertinence de la durabilité pour l'organisation et sa stratégie pour aborder la durabilité.	Message du directeur général, page 6.	

	Référence	Omission
102-1	a. Nom de l'organisation.	BGIS
102-16	a. Une description des valeurs, des principes, des standards et des normes de comportement de l'organisation.	Nos valeurs, page 8
102-18	a. Structure de gouvernance de l'organisation, y compris les comités de la plus haute instance de gouvernance. b. Comités responsables de la prise de décision sur les sujets économiques, environnementaux et sociaux.	Gouvernance, page 15
102-40	a. Une liste des groupes d'intervenants engagés par l'organisation.	Création de valeur pour nos intervenants, page 9-10
102-42	a. La base pour identifier et sélectionner les intervenants avec lesquels s'engager.	Création de valeur pour nos intervenants, page 10-11
102-43	a. L'approche de l'organisation en matière d'engagement des intervenants, y compris la fréquence de l'engagement par type et par groupe d'intervenants, et l'indication si un engagement a été entrepris particulièrement dans le cadre du processus de préparation du rapport.	Création de valeur pour nos intervenants, page 10-11 Importance relative, page 17
102-44	a. Les principaux sujets et préoccupations qui ont été soulevés par l'engagement des intervenants, y compris : i. la manière dont l'organisation a répondu à ces sujets et préoccupations clés, notamment par l'entremise de ses rapports; ii. les groupes d'intervenants qui ont soulevé chacun de ces sujets et préoccupations clés.	Création de valeur pour nos intervenants, page 10-11 Importance relative, page 17
102-46	a. Une explication du processus de définition du contenu du rapport et des limites de la rubrique. b. Une explication de la manière dont l'organisation a mis en œuvre les principes de production de rapports pour définir le contenu du rapport.	À propos de ce rapport, page 42
102-47	a. Une liste des sujets importants identifiés dans le processus de définition du contenu du rapport.	Importance relative, page 17
102-50	a. Période de déclaration pour les renseignements fournis.	À propos de ce rapport, page 42
102-51	a. Le cas échéant, la date du rapport précédent le plus récent.	À propos de ce rapport, page 42
102-52	a. Cycle de production de rapport.	À propos de ce rapport, page 42
102-53	a. Le point de contact pour les questions concernant le rapport ou son contenu.	Page 48
102-54	a. L'affirmation faite par l'organisation, si elle a préparé un rapport conformément aux Normes de la GRI, soit : i. « Le présent rapport a été élaboré conformément aux normes de la GRI : Option de base »; ii. « Le présent rapport a été préparé conformément aux normes de la GRI : Option exhaustive »;	À propos de ce rapport, page 42. Le présent rapport a été élaboré conformément aux normes de la GRI : Option de base.

102-1 a. Nom de l'organisation.	Référence BGIS	Omission
<p>102-55 a. L'index du contenu de la GRI, qui précise chacune des normes de la GRI utilisées et énumère toutes les divulgations incluses dans le rapport.</p> <p>b. Pour chaque divulgation, l'index du contenu doit inclure :</p> <p>i. le numéro de la divulgation (pour les divulgations couvertes par les normes de la GRI);</p> <p>ii. le(s) numéro(s) de page(s) ou l'(les) URL où l'information peut être trouvée, soit dans le rapport ou dans d'autres documents publiés;</p> <p>iii. le cas échéant, et lorsque cela est autorisé, la ou les raisons de l'omission lorsqu'une divulgation obligatoire ne peut être effectuée.</p> <p>6.3 Lorsqu'il communique l'indice de contenu de la GRI, comme indiqué dans la divulgation 102-55, l'organisme déclarant doit :</p> <p>6.3.1 inclure les mots « Index du contenu de la GRI » dans le titre;</p> <p>6.3.2 présenter l'index complet du contenu de la GRI en un seul endroit;</p> <p>6.3.3 inclure dans le rapport un lien ou une référence à l'index du contenu de la GRI, s'il n'est pas fourni dans le rapport lui-même;</p> <p>6.3.4 pour chaque norme de la GRI utilisée, inclure le titre et l'année de publication (par exemple, GRI 102 : Divulgations générales 2016);</p> <p>6.3.5 inclure tout sujet matériel supplémentaire faisant l'objet d'un rapport qui n'est pas couvert par les normes de la GRI, y compris le(s) numéro(s) de page(s) ou l'(les) URL où l'information peut être trouvée.</p>	<p>Cet index de contenu démontre que notre production de rapports est entreprise en conformité (de base) avec les lignes directrices de la GRI.</p>	

	Référence	Omission
102-1 a. Nom de l'organisation.	BGIS	
102-56 a. Une description de la politique et de la pratique actuelle de l'organisation en ce qui concerne la recherche d'une assurance externe pour le rapport. b. Si le rapport a fait l'objet d'une assurance externe : i. Une référence au rapport d'assurance externe, aux déclarations ou aux opinions. S'ils ne sont pas inclus dans le rapport d'assurance accompagnant le rapport de développement durable, une description de ce qui a été certifié et de ce qui ne l'a pas été, et sur quelle base, y compris les normes d'assurance utilisées, le niveau d'assurance obtenu et toute limitation du processus d'assurance; ii. La relation entre l'organisation et le fournisseur d'assurance; iii. Si et comment le plus haut organe de gouvernance ou les cadres supérieurs sont impliqués dans la recherche d'une assurance externe pour le rapport de durabilité de l'organisation.	À propos de ce rapport, page 40	
GRI 302 : Énergie 2016		
103-1 Explication du sujet matériel et de ses limites	Réduction de notre empreinte, page 25	
103-2 L'approche de gestion et ses composantes	Réduction de notre empreinte, page 25	
103-3 Évaluation de l'approche de gestion	Réduction de notre empreinte, page 25	
302-1 a. Consommation totale de carburant au sein de l'organisation à partir de sources non renouvelables, en joules ou en multiples, et y compris les types de carburant utilisés.	Réduction de notre empreinte, page 25	
GRI 305 : Émissions 2016		
103-1 Explication du sujet matériel et de ses limites	Réduction de notre empreinte, page 25	
103-2 L'approche de gestion et ses composantes	Réduction de notre empreinte, page 25	
103-3 Évaluation de l'approche de gestion	Réduction de notre empreinte, page 25	
305-1 L'organisme déclarant doit communiquer les renseignements suivants : a. Émissions directes brutes de GES (champ 1) en tonnes métriques d'équivalent CO ₂	Réduction de notre empreinte, page 25	
305-2 L'organisme déclarant doit communiquer les renseignements suivants : a. Émissions brutes de GES liées à l'énergie indirecte axées sur l'emplacement (champ 2) en tonnes métriques d'équivalent CO ₂ ...	Réduction de notre empreinte, page 25	

GRI 401 : Emploi 2016			
103-1	Explication du sujet matériel et de ses limites	Droits sociaux et de la personne, page 31	
103-2	L'approche de gestion et ses composantes	Droits sociaux et de la personne, page 31	
103-3	Évaluation de l'approche de gestion	Droits sociaux et de la personne, page 31	
401-1	a. Nombre total et taux d'embauche de nouveaux employés au cours de la période de référence, par groupe d'âge, sexe et région.	Faits saillants en matière de ressources humaines à partir de 2020 (page 32)	b. Le nombre total et le taux de rotation du personnel pendant la période de déclaration, par groupe d'âge, sexe et région, ne sont pas disponibles pour cette période de déclaration.
401-2	a. Avantages standard pour les employés à temps plein de l'organisation, mais qui ne sont pas offerts aux employés temporaires ou à temps partiel, par lieu d'exploitation important	Total des dépenses en matière d'avantages sociaux (page 33)	
GRI 405 : Diversité et égalité des chances			
103-1	Explication du sujet matériel et de ses limites	Droits sociaux et de la personne, page 31	
103-2	L'approche de gestion et ses composantes	Droits sociaux et de la personne, page 31	
103-3	Évaluation de l'approche de gestion	Droits sociaux et de la personne, page 31	
405-1	<p>Pourcentage de personnes au sein des organes de gouvernance de l'organisation dans chacune des catégories de diversité suivantes :</p> <p>i. Genre;</p> <p>ii. Groupe d'âge : moins de 30 ans, 30-50 ans, plus de 50 ans;</p> <p>iii. Autres indicateurs de diversité le cas échéant (tels que les groupes minoritaires ou vulnérables).</p> <p>b. Pourcentage d'employés par catégorie d'employés dans chacune des catégories de diversité suivantes :</p> <p>i. Genre;</p> <p>ii. Groupe d'âge : moins de 30 ans, 30-50 ans, plus de 50 ans;</p> <p>iii. Autres indicateurs de diversité le cas échéant (tels que les groupes minoritaires ou vulnérables).</p>	<p>Total des membres de l'équipe, page 34.</p> <p>BGIS rapporte la répartition du personnel à temps plein et à temps partiel par sexe. Dans certaines régions, la quantité de personnel est indiquée et dans d'autres, le pourcentage de personnel est indiqué en fonction des renseignements disponibles.</p>	Les groupes d'âge ne sont pas indiqués.

BGIS >

4175, 14^e Avenue
Markham (Ontario) L3R 0J2
marketingcommunications@bgis.com

