

<b>Titre du processus :</b>	Procédure d'urgence en cas de déversement d'un produit pétrolier Processus		
<b>Auteur du contenu :</b>	Mary-Lynne Marino	<b>N° du document :</b>	BELL-12367-fr
<b>Titre de l'auteur du contenu :</b>	Senior Manager, Energy..	<b>N° de révision :</b>	8

**Pour toute question concernant ce document, communiquez avec l'auteur du contenu.**

### 1.0 OBJECTIF

Cette procédure décrit les étapes à suivre en cas de déversement d'un produit pétrolier. S'assurer que les actions appropriées sont prises pour réduire l'impact environnemental lors d'un déversement accidentel d'un produit pétrolier et respecter les exigences légales et corporatives.

### 2.0 PORTÉE

Cette procédure s'applique au secteur de gestion d'installations de BSGI O&M Solutions Inc. et aux activités faisant partie de la portée des services destinés au client.

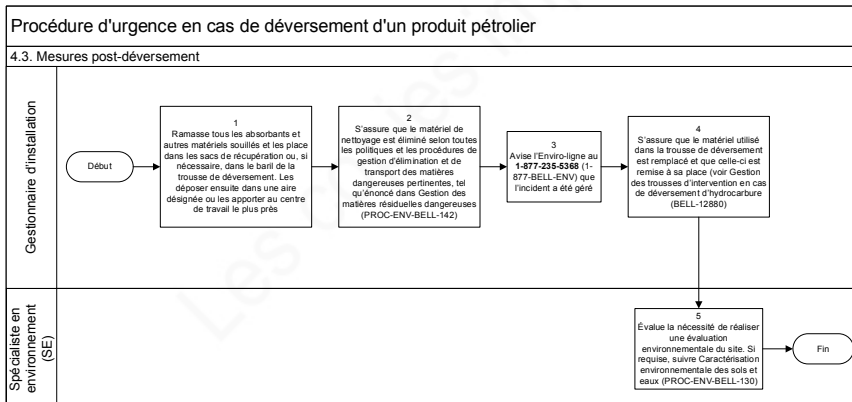
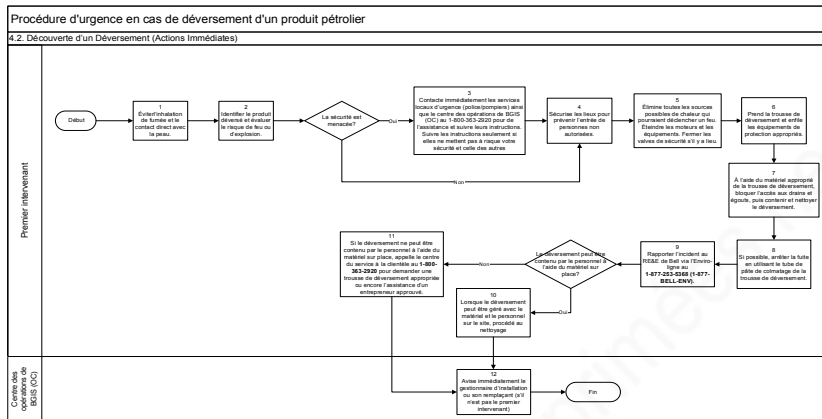
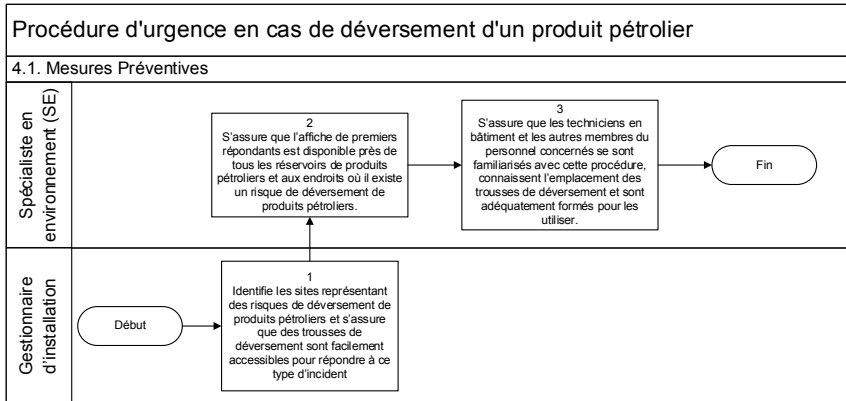
### 3.0 RÔLES ET RESPONSABILITÉS

Rôle	Responsabilités
Premier intervenant	<ul style="list-style-type: none"> <li>Protéger les personnes et les biens et réduire l'impact environnemental.</li> <li>Évaluer les risques pour les personnes et l'environnement.</li> <li>Sécuriser l'emplacement et réduire au minimum le potentiel d'impact environnemental lorsqu'il est sécuritaire de le faire.</li> <li>Établir le contact initial avec les autorités appropriées et le client (1-877-BELL-ENV).</li> <li>Aider lorsque requis durant l'intervention.</li> </ul>
Spécialiste en environnement (SE)	<ul style="list-style-type: none"> <li>Assumer la responsabilité générale de l'élaboration de la procédure.</li> <li>Superviser chaque étape de la procédure conformément aux lois et normes en vigueur.</li> <li>Rapporter l'état final de l'intervention au client.</li> </ul>
Gestionnaire d'installations	<ul style="list-style-type: none"> <li>Gérer les services et les procédés qui appuient les activités de base de l'entreprise.</li> <li>Assister le gestionnaire de projet ou les SE dans l'exécution des différentes étapes du processus.</li> </ul>
Centre des Opérations de BGIS (OC)	<ul style="list-style-type: none"> <li>Recueillir et enregistrer l'information telle que communiquée.</li> </ul>

### 4.0 PROCESSUS

<b>Titre du processus :</b>	Procédure d'urgence en cas de déversement d'un produit pétrolier Processus		
<b>Auteur du contenu :</b>	Mary-Lynne Marino	<b>N° du document :</b>	BELL-12367-fr
<b>Titre de l'auteur du contenu :</b>	Senior Manager, Energy..	<b>N° de révision :</b>	8

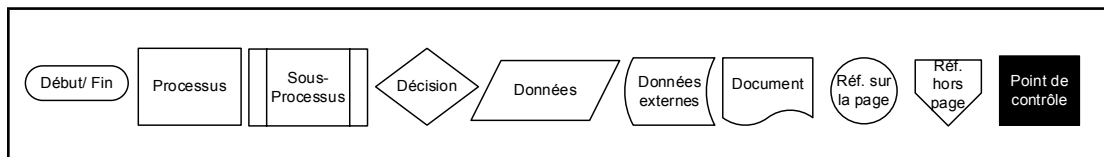
Pour toute question concernant ce document, communiquez avec l'auteur du contenu.



**Légende**

<b>Titre du processus :</b>	Procédure d'urgence en cas de déversement d'un produit pétrolier Processus		
<b>Auteur du contenu :</b>	Mary-Lynne Marino	<b>N° du document :</b>	BELL-12367-fr
<b>Titre de l'auteur du contenu :</b>	Senior Manager, Energy..	<b>N° de révision :</b>	8

**Pour toute question concernant ce document, communiquez avec l'auteur du contenu.**



## Étapes du processus

### 4.1. Mesures Préventives

Étape	Description de l'étape du processus
1	Gestionnaire d'installation identifie les sites représentant des risques de déversement de produits pétroliers et s'assure que des trousse de déversement sont facilement accessibles pour répondre à ce type d'incident. Voir <i>Gestion des trousse d'intervention en cas de déversement d'hydrocarbures</i> (BELL-12880) pour le contenu minimalement exigé des trousse de déversement.
2	Spécialiste en environnement s'assure que l'affiche de premiers répondants est disponible près de tous les réservoirs de produits pétroliers et aux endroits où il existe un risque de déversement de produits pétroliers.
3	Gestionnaire d'installation s'assure que les techniciens en bâtiment et les autres membres du personnel concernés se sont familiarisés avec cette procédure, connaissent l'emplacement des trousse de déversement et sont adéquatement formés pour les utiliser. Lorsque la trousse de déversement ne peut être placée en évidence, son emplacement devrait être écrit sur l'affiche de premiers répondants. La procédure Bell ENV 017 : Procédure d'intervention et d'utilisation des trousse d'intervention en cas de déversement, peut être consultée aux fins de formation.

### 4.2. Découverte d'un Déversement (Actions Immédiates)

Étape	Description de l'étape du processus
1	Premier intervenant évite l'inhalation de fumée et le contact direct avec la peau.
2	Premier intervenant identifie le produit déversé et évalue le risque de feu ou d'explosion.
3	Premier intervenant lorsque la sécurité est menacée, contacte immédiatement les services locaux d'urgence (police/pompiers) ainsi que le centre des opérations de BGIS (OC) au 1-800-363-2920 pour de l'assistance et suivre leurs instructions. Suivre les instructions seulement si elles ne mettent pas à risque votre sécurité et celle des autres
4	Si nécessaire, Premier intervenant sécurise les lieux pour prévenir l'entrée de personnes non autorisées.
5	Premier intervenant élimine toutes les sources possibles de chaleur qui pourraient déclencher un feu. Éteindre les moteurs et les équipements. Fermer les valves de sécurité s'il y a lieu.
6	Premier intervenant prend la trousse de déversement et enfile les équipements de protection appropriés.

<b>Titre du processus :</b>	Procédure d'urgence en cas de déversement d'un produit pétrolier Processus		
<b>Auteur du contenu :</b>	Mary-Lynne Marino	<b>N° du document :</b>	BELL-12367-fr
<b>Titre de l'auteur du contenu :</b>	Senior Manager, Energy..	<b>N° de révision :</b>	8

**Pour toute question concernant ce document, communiquez avec l'auteur du contenu.**

7	Premier intervenant à l'aide du matériel approprié de la trousse de déversement, bloque l'accès aux drains et égouts, puis contient et nettoie le déversement.
8	Si possible, Premier intervenant arrêter la fuite en utilisant le tube de pâte de colmatage de la trousse de déversement.
9	Premier intervenant rapporter l'incident au RE&E de Bell via l'Enviro-ligne au 1-877-253-5368 (1-877-BELL-ENV).
10	Premier intervenant lorsque le déversement peut être géré avec le matériel et le personnel sur le site, procédé au nettoyage.
11	Si le déversement ne peut être contenu par le personnel à l'aide du matériel sur place, Premier intervenant appelle le centre des opérations de BGIS (OC) au 1-800-363-2920 pour demander une trousse de déversement appropriée ou encore l'assistance d'un entrepreneur approuvé.
12	Le centre des opérations de BGIS (OC) avise immédiatement le gestionnaire d'installation ou son remplaçant (s'il n'est pas le premier intervenant).

#### 4.3. Mesures Post-déversement

Étape	Description de l'étape du processus
1	Gestionnaire d'installation ramasse tous les absorbants et autres matériels souillés et les place dans les sacs de récupération ou, si nécessaire, dans le baril de la trousse de déversement. Les déposer ensuite dans une aire désignée ou les apporter au centre de travail le plus près.
2	Gestionnaire d'installation s'assure que le matériel de nettoyage est éliminé selon toutes les politiques et les procédures de gestion d'élimination et de transport des matières dangereuses pertinentes, tel qu'énoncé dans Gestion des matières résiduelles dangereuses (PROC-ENV-BELL-142 (RealConnect))
3	Gestionnaire d'installation avise l'Enviro-ligne au <b>1-877-235-5368 (1-877-BELL-ENV)</b> que l'incident a été géré.
4	Gestionnaire d'installation s'assure que le matériel utilisé dans la trousse de déversement est remplacé et que celle-ci est remise à sa place (voir <i>Gestion des trousse d'intervention en cas de déversement d'hydrocarbure</i> (BELL-12880))
5	Spécialiste en environnement évalue la nécessité de réaliser une évaluation environnementale du site. Si requise, suivre <i>Caractérisation environnementale des sols et eaux</i> (PROC-ENV-BELL-130 (RealConnect))

#### Points de Contrôle

N°	Description des points de contrôle

#### 5.0 DÉFINITIONS

Terme ou acronyme	Définition

<b>Titre du processus :</b>	Procédure d'urgence en cas de déversement d'un produit pétrolier Processus		
<b>Auteur du contenu :</b>	Mary-Lynne Marino	<b>N° du document :</b>	BELL-12367-fr
<b>Titre de l'auteur du contenu :</b>	Senior Manager, Energy..	<b>N° de révision :</b>	8

**Pour toute question concernant ce document, communiquez avec l'auteur du contenu.**

Urgence environnementale	Toute situation qui requière une réponse immédiate au-delà des procédures normales, pour pouvoir prévenir ou limiter les dommages causés à l'environnement.
Incident environnemental	Situation imprévue qui pourrait avoir un impact négatif sur l'environnement ou qui pourrait résulter en une non-conformité en vertu d'une réglementation environnementale. Tous les déversements de produits pétroliers sont considérés comme étant des incidents environnementaux.
Produit pétrolier	Les produits pétroliers comprennent les carburants à base d'hydrocarbure, les huiles et les graisses.
Équipement de produits pétroliers	Les équipements de produits pétroliers comprennent les différents types d'équipements utilisés pour entreposer, transférer, distribuer, transporter et livrer des produits pétroliers.
Réservoir	: Équipement destiné à l'entreposage d'un produit pétrolier, incluant les équipements connexes.

## 6.0 RÉFÉRENCES

N° du document	Titre du document
WI-ENV-BELL-311 (RealConnect)	Définitions génériques pour procédures environnementales
Bell ENV 016	Déclaration des incidents environnementaux
Bell ENV 017	Procédure d'intervention et d'utilisation des trousseaux d'intervention en cas de déversement
BELL-12880 (Intelex)	Gestion des trousseaux d'intervention en cas de déversement d'hydrocarbures
PROC-ENV-BELL-130 (RealConnect)	Caractérisation environnementale des sols et eaux
PROC-ENV-BELL-142: (RealConnect)	Gestion des matières résiduelles dangereuses
	Affiche de premiers répondants

## 7.0 HISTORIQUE DES RÉVISIONS

N° de révision	Description de la modification
0	30-01-2009 Original
1	27-09-2011 Mise à jour des hyperliens
2	27-01-2014 Mise à jour du modèle et du numéro de la procédure. Ordre des étapes des sections 5.2 et 5.3 révisé.
3	01-03-2015 Mise à jour du document pour satisfaire aux nouvelles normes de formatage

<b>Titre du processus :</b>	Procédure d'urgence en cas de déversement d'un produit pétrolier Processus		
<b>Auteur du contenu :</b>	Mary-Lynne Marino	<b>N° du document :</b>	BELL-12367-fr
<b>Titre de l'auteur du contenu :</b>	Senior Manager, Energy..	<b>N° de révision :</b>	8

**Pour toute question concernant ce document, communiquez avec l'auteur du contenu.**

4	11-10-2016 Mise à jour des références
5	17-01-2017 Mise à jour générale de la procédure
6	09-07-2018 Corrections mineures, changement du numéro de version.
7	07-22-2019 Ajout d'organigrammes pour répondre aux normes BGIS
8	Changer le terme Centre de services à la clientèle par centre des opérations de BGIS (OC) et référence des documents Intelx vs RealConnect

Les copies imprimées ne sont pas contrôlées